

平成27年度

八尾市立八尾・山本・志紀
図書館利用者アンケート

調査結果報告書

平成28年 2月

八尾市教育委員会

平成27年度 図書館利用者アンケート結果

調査目的

開館日時の拡大や自動貸出機、読書通帳など新たな図書館サービスの拡大を進めてきましたが、図書館を利用いただいている市民の皆さまが、昨今の図書館サービスをどのように評価されているのかをお伺いし、今後の図書館サービスの改善と充実を進めていくため、アンケート調査を実施しました。

調査期間

平成27年11月1日(日)から7日(土)まで
回収期間:11月1日(日)から14日(土)まで

調査対象者

小学校高学年以上の図書館利用者

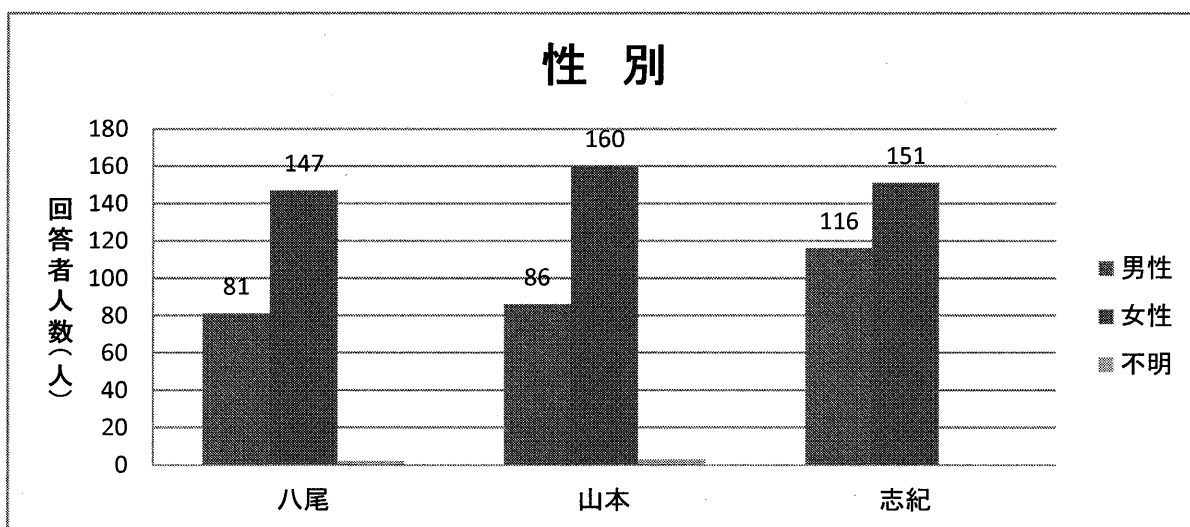
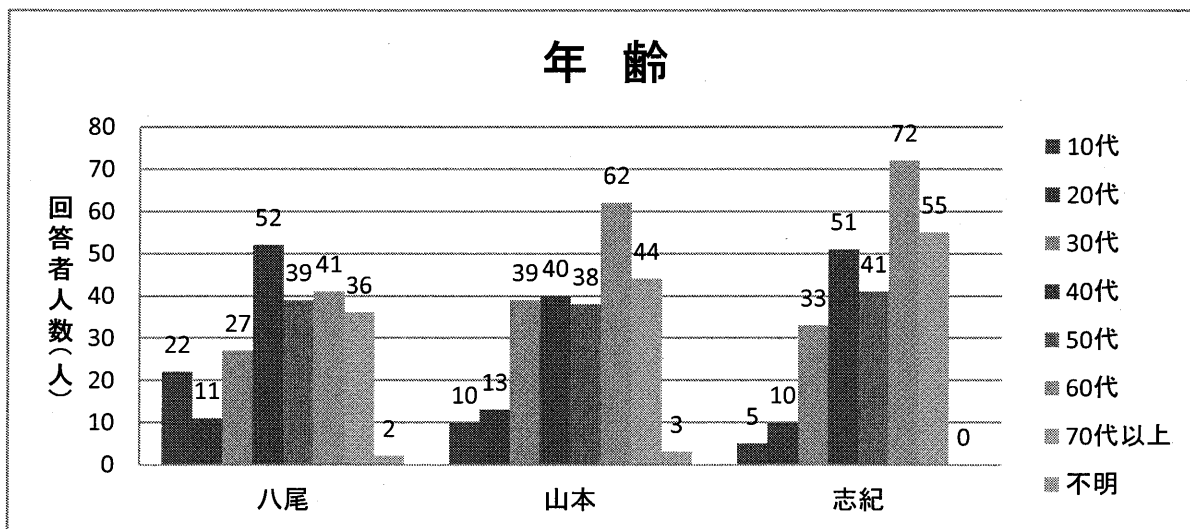
調査方法

各館、午前10時から正午、午後3時から午後5時、午後5時から午後7時の時間帯にカウンターに来られた利用者へアンケート用紙を配布し、館内の回収箱に投函していただきました。

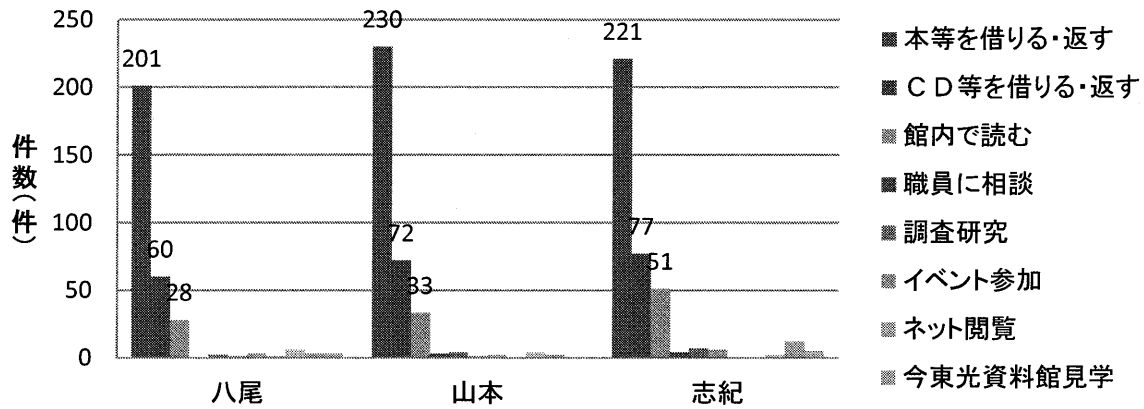
回答率

	八尾	山本	志紀	計
配布枚数	320	320	320	960
有効回答	230	246	267	743
回答率	71.9%	76.9%	83.4%	77.4%

回答結果

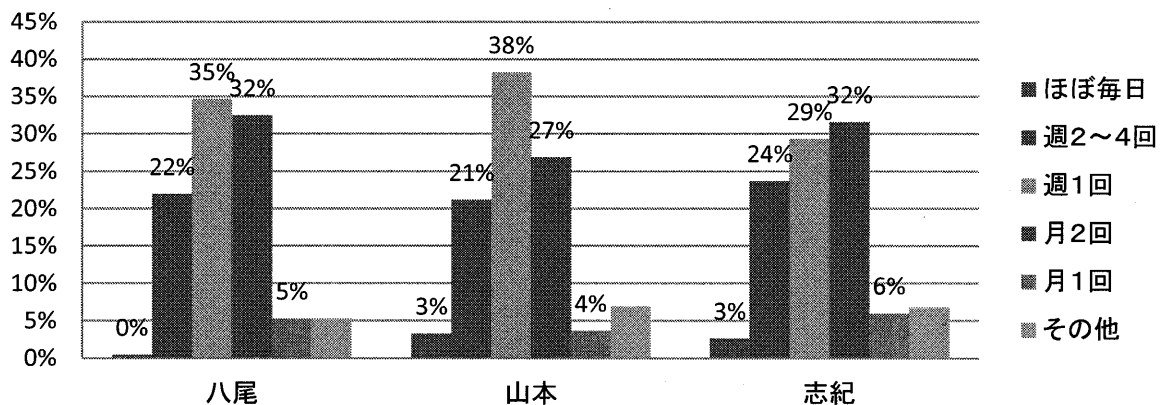


図書館利用目的



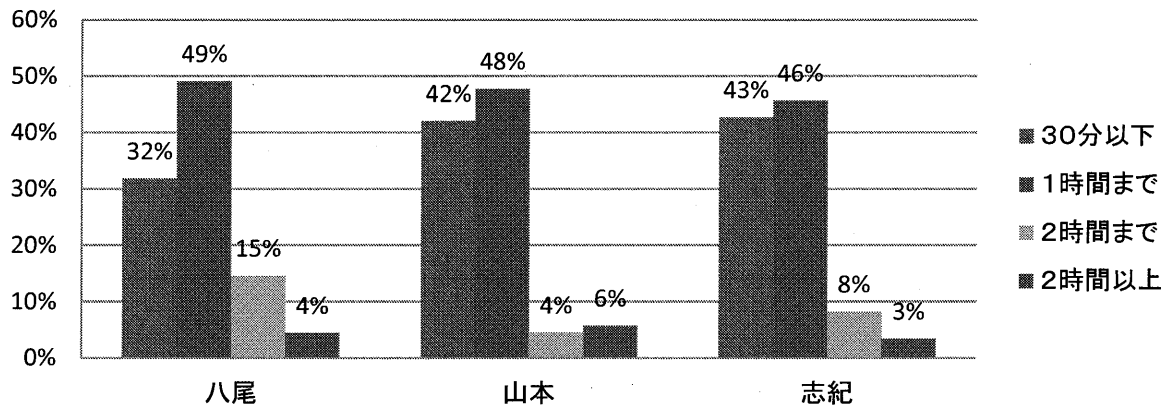
- 図書館を利用する人の63%が、図書館の本等を借りるため、または、返すために来館している。
- 図書館を利用する人の72%が、図書館の本等やCD、雑誌を借りるため、または、返すために来館している。
- 図書館を利用する人の10%が、図書館の本等を読む時間を館内で過ごしている。

図書館利用頻度



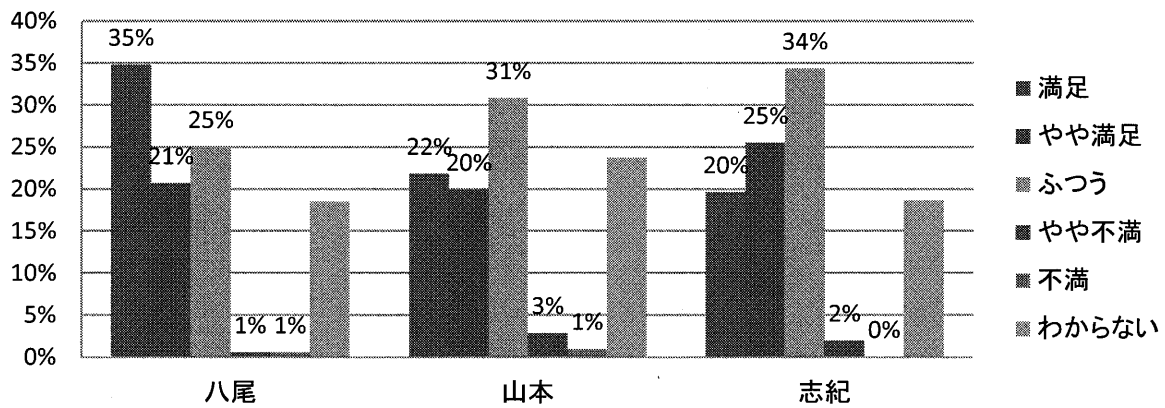
- 図書館の利用頻度では、八尾図書館、山本図書館では、週1回の頻度で利用しており、志紀図書館では月2回の頻度で利用する人の割合が高い。
- 図書館利用者の88%の人が、月2回以上の頻度で図書館を利用している。

図書館滞在時間



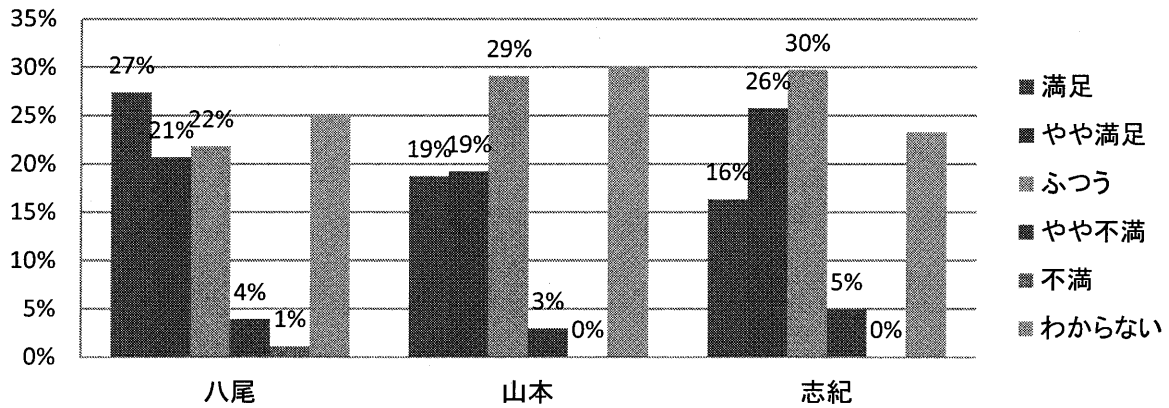
- 図書館に滞在する時間では、86%の人が1時間以内である。
- 図書館利用者の5%は2時間以上、館内に滞在している。
- 八尾図書館は1時間以上の滞在者の割合が、他図書館よりも高くなっている。

児童書スペースの雰囲気



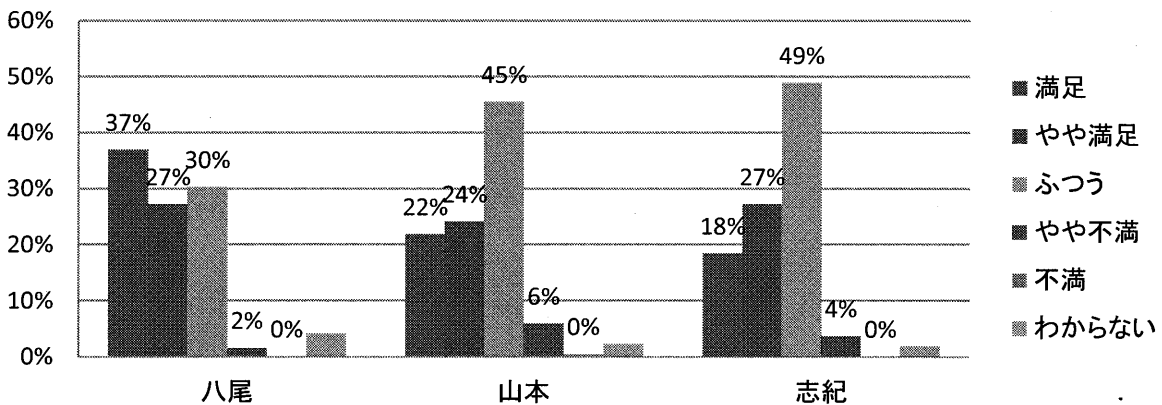
- 八尾図書館は、「満足」と「やや満足」を合算すると56%の割合となっている。
- 山本図書館と志紀図書館では、「ふつう」と回答する割合が八尾図書館と比較して少し高い。
- 各館ともに「不満」と「やや不満」の割合は2%から4%と割合は低い。

児童書の蔵書内容



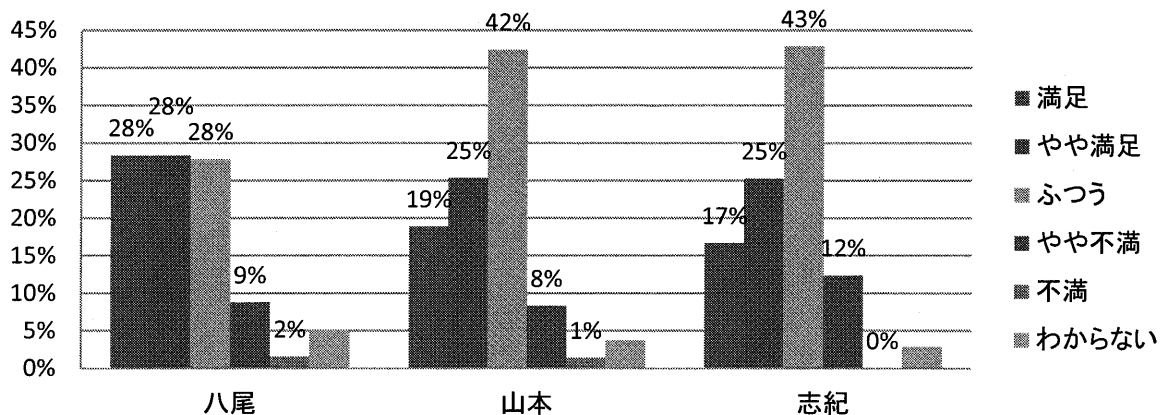
○八尾図書館は、「満足」と「やや満足」を合算すると48%の割合となっている。
 ○山本図書館と志紀図書館では、「ふつう」と回答する割合が最も高い。

成人・一般図書スペースの雰囲気



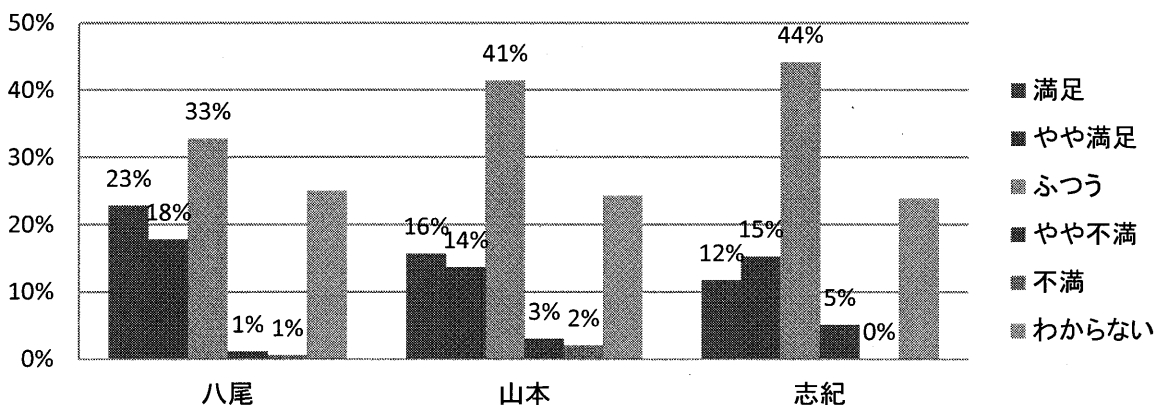
○八尾図書館は、「満足」と「やや満足」を合算すると64%の割合となっている。
 ○山本図書館と志紀図書館では、「ふつう」と回答する割合が最も高い割合である。

成人・一般図書の蔵書内容



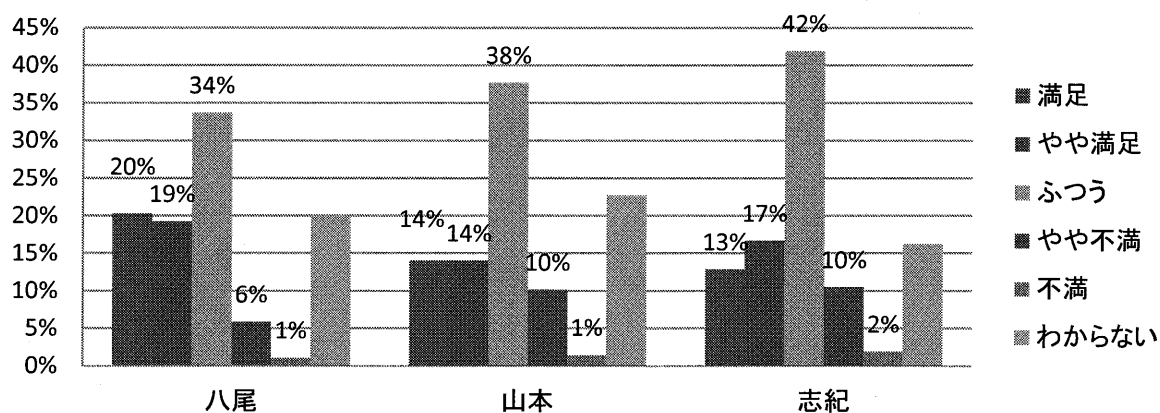
○八尾図書館は、「満足」と「やや満足」を合算すると56%の割合となっている。
 ○山本図書館と志紀図書館では、「ふつう」と回答する割合が最も高い割合である。
 ○各館とも「不満」と「やや不満」を合算すると10%前後の割合となっている。

ブラウジングコーナーの雰囲気



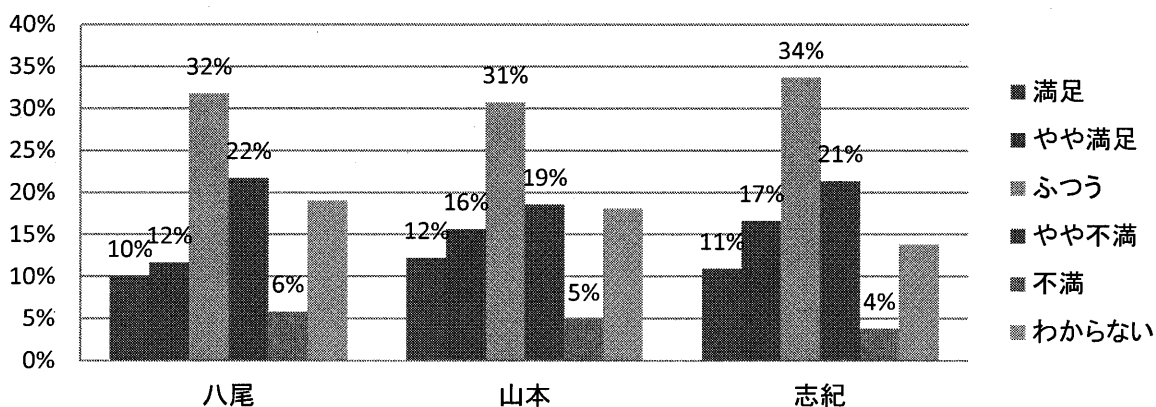
○八尾図書館は、「満足」と「やや満足」を合算すると41%の割合となっている。
 ○山本図書館と志紀図書館では、「ふつう」と回答する割合が最も高い割合である。

雑誌・新聞の蔵書内容



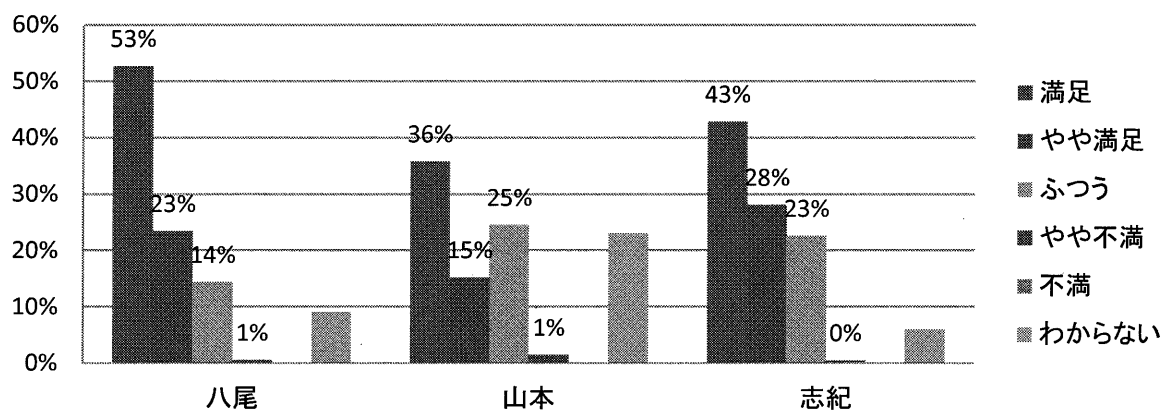
○八尾図書館は、「満足」と「やや満足」を合算すると40%の割合となっている。
 ○各館ともに、「ふつう」と回答する割合が最も高い。

CDやDVDの蔵書内容



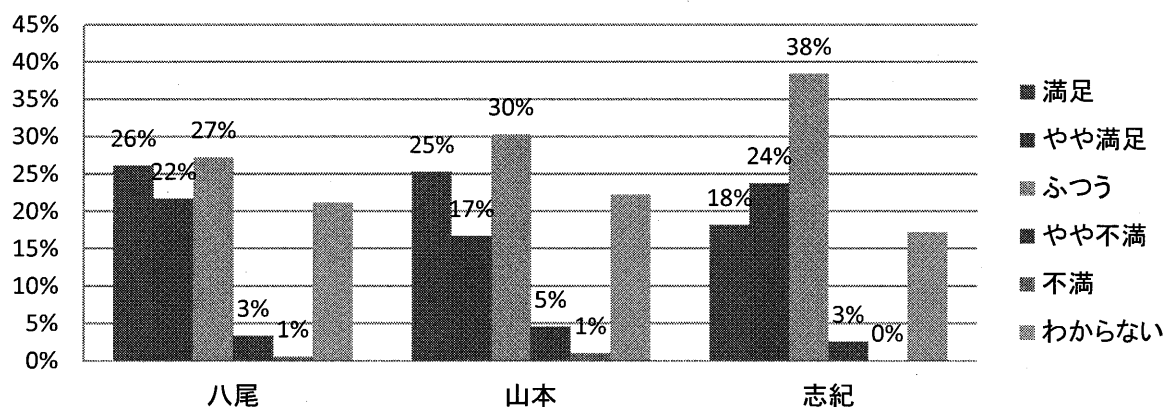
○山本図書館は、「満足」と「やや満足」を合算すると28%の割合と他館より高い。
 ○各館ともに、「ふつう」と回答する割合が最も高い。
 ○八尾図書館と志紀図書館では、「やや不満」と回答する割合が21～22%と高い。

自動貸出機の設置



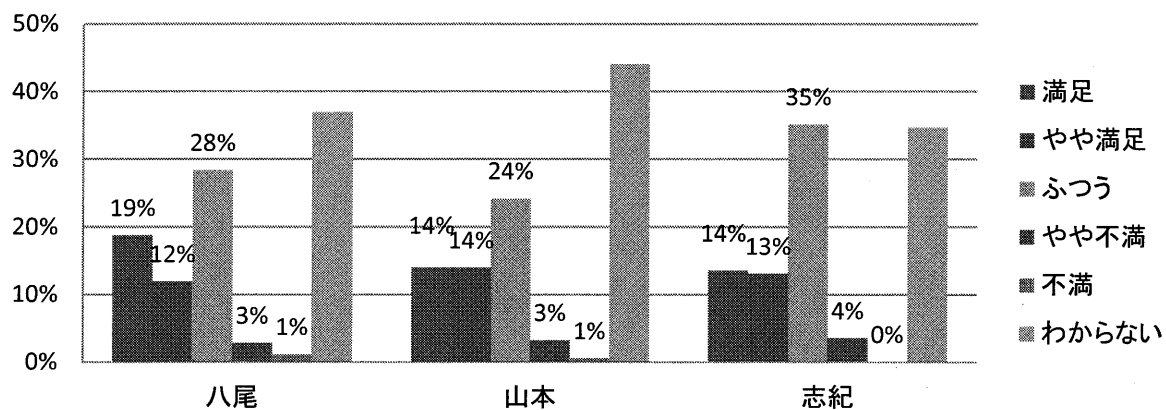
- 各館とも、「満足」と回答する割合が最も高い。
- 各館とも、「満足」と「やや満足」を合算すると6割から8割近い評価を得ている。

館内閲覧用パソコンの設置



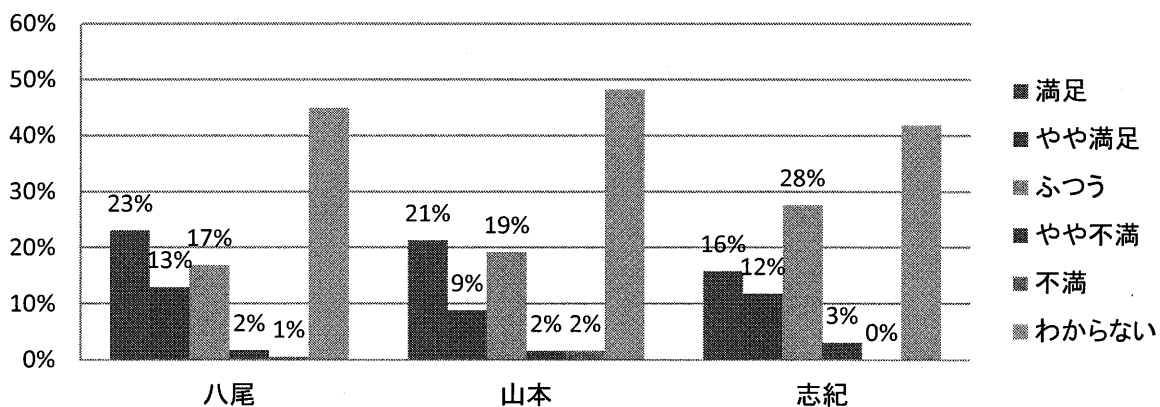
- 八尾図書館は、「満足」と「やや満足」を合算すると48%の割合と他館より高い。
- 各館ともに、「ふつう」と回答する割合が最も高い。

OPACの使いやすさ



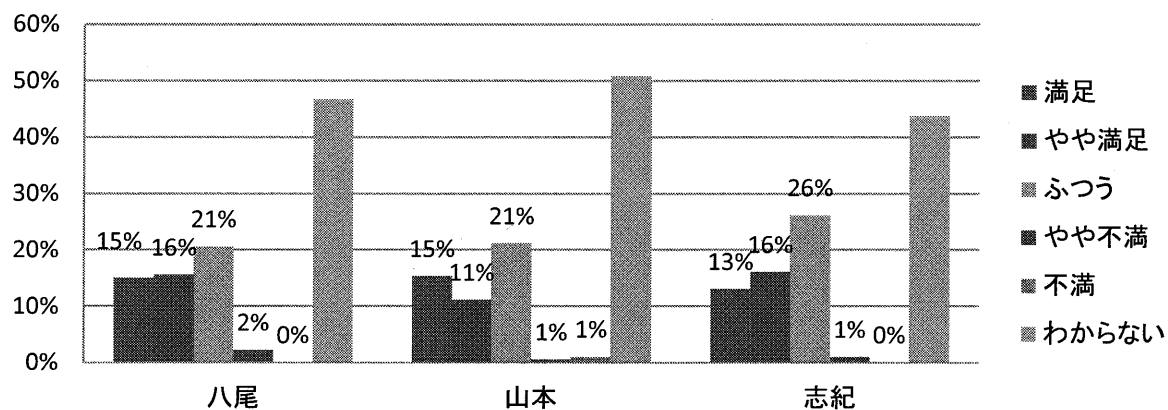
- 各館ともに、「ふつう」と回答する割合が最も高い。
- 全体的に「満足」「やや満足」と回答する割合は低い。

読書通帳サービス



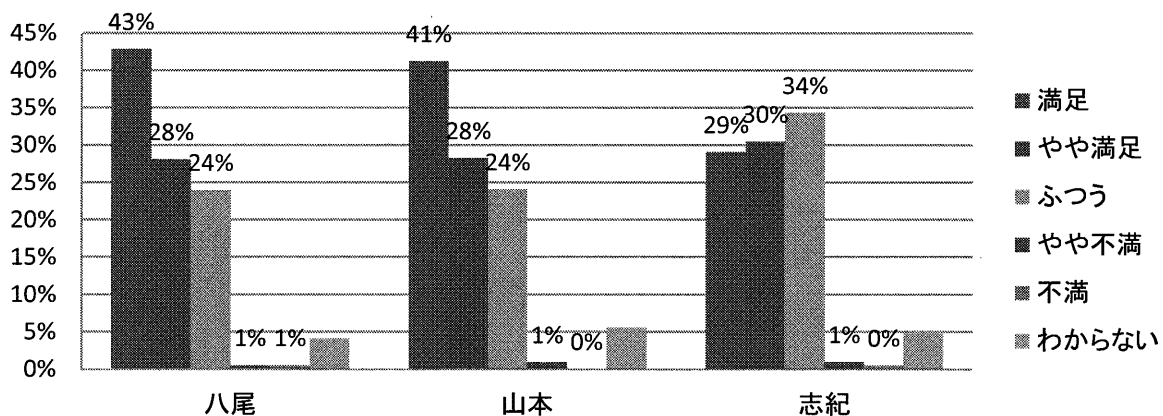
- 八尾図書館では、「満足」と「やや満足」を合算すると36%となり、他館より高い。
- 各館ともに、「わからない」と回答する割合が最も高い。

おはなし会などのイベント



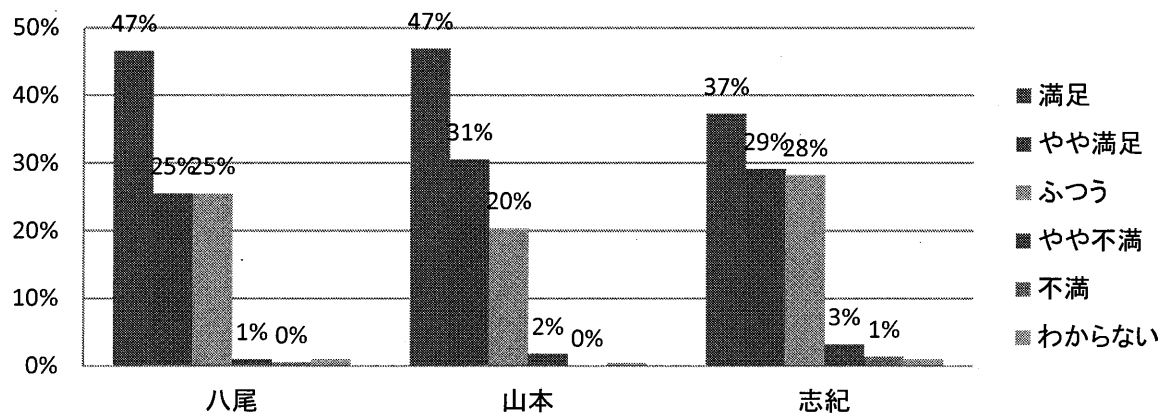
- 各館ともに、「満足」「やや満足」と回答する割合が、3割前後となっている。
- 各館ともに、「わからない」と回答する割合が最も高い。

図書館職員の説明の分かりやすさ



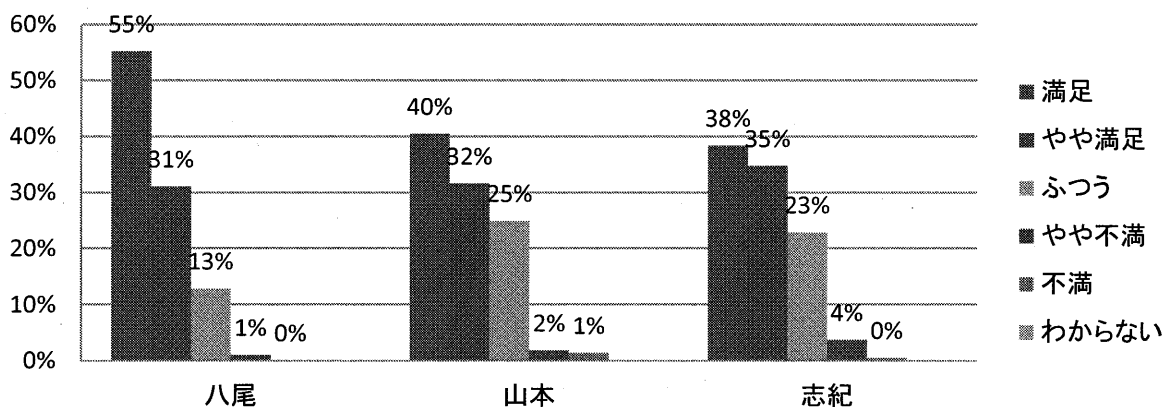
- 八尾図書館と山本図書館は、「満足」と「やや満足」を合算すると70%と高い。
- 志紀図書館は、「ふつう」を回答する割合が高い。
- 全体で67%が「満足」または「やや満足」の評価を得ている。

図書館職員の言葉づかい



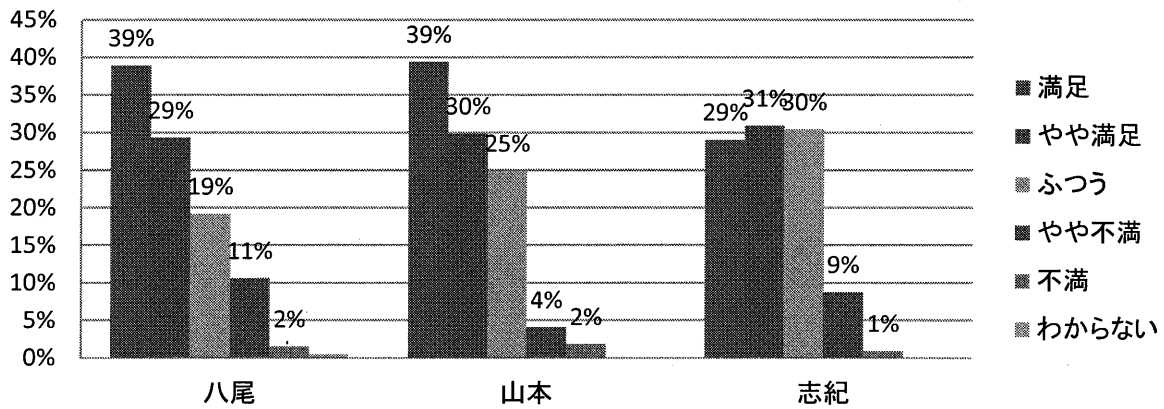
- 各館とも、「満足」と回答する割合が最も高い。
- 全体で72%が利用者から「満足」または「やや満足」と評価されている。

図書館内の清潔さ



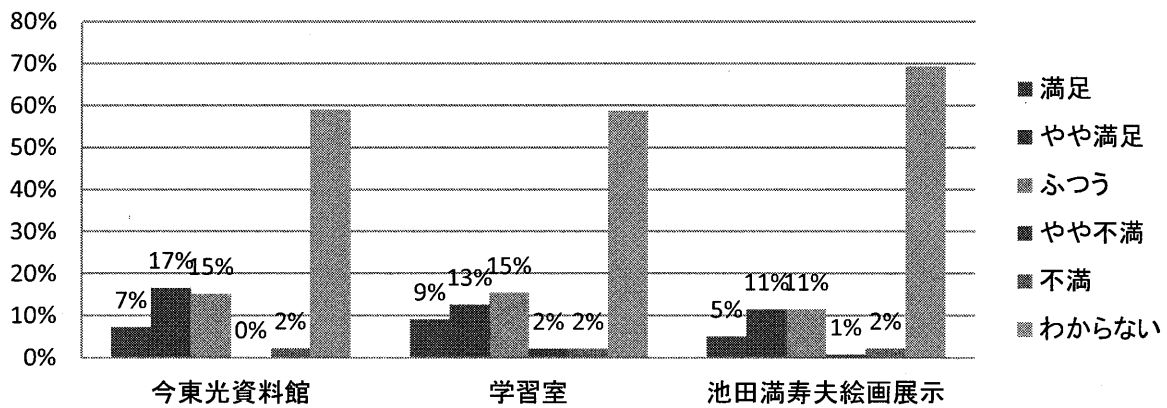
- 八尾図書館は、「満足」と「やや満足」を合算すると86%と高い。
- 全体で77%が利用者から「満足」または「やや満足」と評価されている。

図書館の開館曜日や開館時間



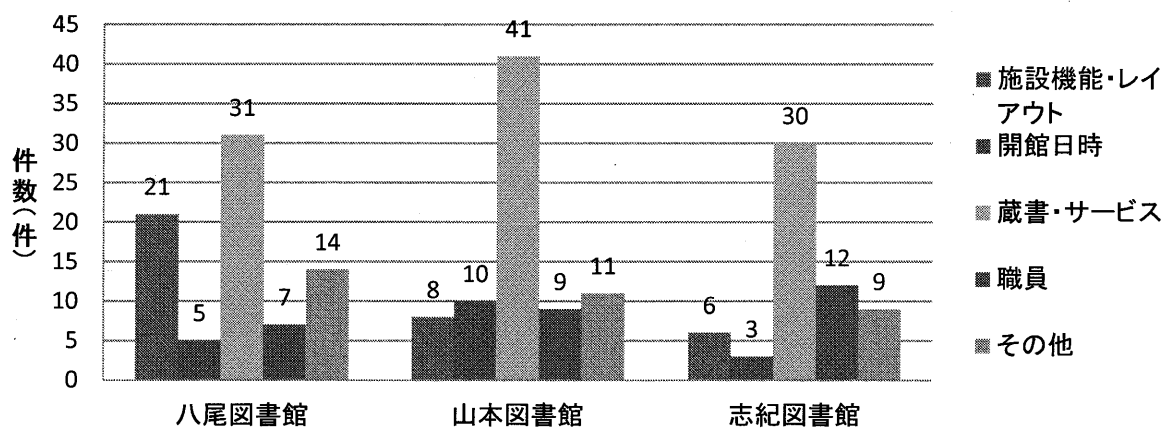
- 山本図書館は、「満足」と「やや満足」を合算すると69%と高い。
- 全体で66%が利用者から「満足」または「やや満足」と評価されている。
- 全体で9%の利用者が「不満」または「やや不満」を感じている。

八尾図書館の関連スペース



- 今東光資料館に対しては、資料館自体に対して、「わからない」とする回答が6割を占める。
- 学習室に対しては、「満足」と「やや満足」で22%を占めるが、「わからない」との回答が多い。
- 池田満寿夫絵画展示に対しては、「わからない」とする回答が7割を占める。

その他意見の意見内容の分類



- 八尾図書館では、施設が新しい点を含めて、施設に清潔さの意見が多く、また、山本、志紀図書館も含めて、室内の座席の配置や駐輪場や駐車場の利用に関する意見がたくさん見られる。
- 3館ともに蔵書内容で、特にDVDの充実を求める意見が多く出されている。
- 職員の接遇に関する意見や、その他では、図書館利用への感謝の言葉も書かれていた。

八尾図書館に対する意見

新しくなって利用しやすく、雰囲気もよくなった。

インターネットがあって本当に助かっています。設備もきれいで満足です。

カフェがとなりにあれあ良いと考えます

きれいで静かな館内は、いつ来てもすばらしいと思います。係員の方々ご苦労さまです。

きれいなかんきょうにつとめて下さい。

子どもが来たりしているのに誰も注意しなくて放置なので、入口すぐに階段があってほしかった。

子どもが本を探している間は1階で待っていないとだめなので、もう少し座る所が増えたらうれしいです。

児童書と大人の雑誌のコーナーが近すぎて、子どもの声の大きさにとても気を遣います。前の図書館は2階が完全に子ども向けだったので安心でしたが、通常の会話の声も子どもは大きいので注意ばかりしてしまうことが残念です。あと1階の通路が狭いです。でも、とてもきれいだし、子ども用のトイレもあり、職員の方は笑顔で親切でいつも気持ちよく利用させていただいています。とても充実した施設だと思います。予約システムもいつも使わせていただいています。ありがたいです。

建物がきれいになり、ますます使いやすくなった。できればもう少し一般の蔵書を増やしてほしい。

OPACがやや使いにくい、特に予約方法が。

OPACの操作性がよくない。タッチしているのに反応が悪い。2ページ分進むなど

PC設置は一見便利と思いましたが借りた本のある場所がわかりにくい。ネット予約はすごく便利です。

返却も自分でできるようにしてほしい

自転車とめるスペースがない場合がある。奥の奥へといきとめる。改善をお願いします。

駐輪スペースがいつもいっぱい停めにくいです。

南側から入る駐輪場の柵があり、自転車が置きにくい。何のために柵があるのか良くわかりません。

八尾図書館を利用するのに市役所の駐車場を使用しているが、30分だとあわただしい。せめて、1時間無料券を配布してほしい。

駐車場サービス40分にしてほしい 駐車場から図書館まで遠いので、30分だと本を選ぶひまないです。

図書館が新しくなってとてもうれしく思っています。快適に利用させてもらっているのですが、車の駐車サービスが30分になり、どうがんばって急いでも30分以内におさまらず300円を払わないといけなくなり、それだけが残念です。以前が1時間無料だったのでより思っています。

勉強できるスペースがもっとあると利用機会が増えると思います。

3階の展示は不要、周りの人に聞いても同様の返答が帰ってくるハズ、市役所職員すら同じです。

60代には朝9時から開館してほしいです。返却はできませんが借りることができず帰ってきます。志紀・山本での講座を受講しますが、八尾図書館でも空海のセミナーを開催してほしいです。

開館時間 火曜日→19時に。

開館時間を9時から21時にしてほしい。19時以降に使いたいことがあるので。

日曜日もう少し長くあけてほしい。児童スペースと成人スペースを分けているので静かに本が読める。

夜の開館時間を7時30分までにしてほしい DVDの種類をもう少し増やしてほしい

新しい本が少ない。自分の好きな作者の本は全部読みましたので、図書館に来る楽しみがなくなりそうです。

以前より本の種類が増えたように思います。館内もきれいになってすごしやすいです。

本の種類が少ないのでもっと増やしてほしいです。古い本(地図)などは更新してほしい。新しくなり、きれいな図書館はうれしい。駐輪場が狭い。

本をもっと読みたいが字が小さく目が見つかる 大活字をふやしてほしい。

雑誌の種類を増やして欲しい。

雑誌レタスクラブを入れてほしいです。

時代小説が好きです 人気のある本の順番は、なかなかまわってこないのが残念です。気を長く待っています。

哲学の本があまりないので、訳書の関係もあると思いますが、古本等の導入を考えられたらと思いますし、市場で処分していく方向なので、今のうちに留意していただけたらと思います。

ビジネス書や自己啓発の蔵書を充実させてほしい。

ライトノベルをもっと増やしてほしい。

CD, DVDを増やして欲しい。

DVDの返却の仕方について窓口であればこの図書館でも可能ということ、貸出時に説明してほしい。

DVDを本と同様に2週間にしてほしい。また2~3点にしてほしい。八尾図書館は本がいつもきちんと並べてあり感心します。

新しいCDを増やしてほしい。

もう少し洋楽のCDを増やしてほしい。Cheap trickとかc ramberiesが聴きたい。

朗読CDを増やしてほしい。

自宅PCで蔵書検索をするとき、キーワードではなかなか見つからないので、分類表の番号だけでも検索できるようにしてほしい。

児童の絵本は龍華がしている「あいうえお」順が分かりやすいと思う。八尾ではなかなか探せない。CD・DVDはもう少しあれば良いです。5時で閉まるのは早い、また時々8時まであけてくれたらうれしい。読書通帳はうれしいサービスです。ネット予約等も充実していてありがたいです。

職員おすすめ本を充実してほしい DVDの落語置いてほしい。

新書コーナーを作してほしい。

読書通帳は良いところみだと思う 300円→200円ならなおさらよい。駐輪場がいっぱいのあるのでとめにくいとおもう事がある。

パソコンのキーボードを定期的に除菌してほしいと思う。

東大阪市から娘2人と来ております。小生も含め蔵書の多さ・建物の美しさが大変気に入っております。あえて言えばCDセレクションの増、CD, DVDの2週間貸出をお願いします。

貸し出す期間が短い 3週間位かりていても良いように。

ほとんどDVDを借りています。1回に2枚くらい借りたいですが無理な話でしょうか。

大阪市から引越してきたが、図書館がきれいで驚いた。貸出ルールに融通が利かないところがあり使いにくい部分がある。

八尾図書館にも消毒機を設置してください。

八尾に引っ越してきたが、以前に行っていた図書館と比べてCD・DVDで借りたいものが少ない。雑誌も八尾しかないものもあるが、種類が少ない。CD 1週間レンタルは少し短い。

読みたい本のリクエストをインターネットでできれば便利。

龍華図書館は八尾図書館と違って固定してある返却棚がなく、一旦みて返そうと思ってもどこに返すかわらなくなり不便です。

料理の本の位置が低すぎて見にくいです。

新しくなってからあまり来てません 図書館職員さんが親切です 退職してヒマになったので利用させていただきます 蔵書数が多くでびっくりしました。

絵本はいつも読みたい本がみつげられなくて、職員の方に探してもらっています。ありがたいです。

職員の皆様の対応いつも◎です。感謝しています。

皆さん丁寧に対応して下さいます。タイトルがわからない子供が探している本も、根気強く一緒に探してくれるので、とても頼りにしています。

私が「返却です」と言うと、返事もされない方がいます。気分が悪いです。

1人受付の方で言葉づかいが、上から目線のような印象の人が居る。

職員のあいさつが少ない。声に元気がない。

いつもありがとうございます。

いつもお世話になっています。他倉庫にある本も迅速に取り寄せていただきとても助かっています。息子と私の憩いの場で、本当にありがたく利用させていただきます。

文化活動センターになってほしい。

まだ仕事をしていて利用できませんが、前の図書館より良い雰囲気なので、これからの利用を楽しみにしています。

みなさま良い方ばかりで別に意見などございません。

八尾図書館がとてもきれいになって、図書館に行くのが今、私の楽しみになっています。

八尾に住んで30年、旧館の時からずっとご利用して、お世話になっています。開館のかべに「図書館はあなたの本だなです」の貼り紙が私の心に、これってすごくいいキャッチコピーですよ。これからも期待しています。

やや満足。

満足。

学習室に一日中いる学生が土日は多いのか、駐輪場が空いていないことがおおい。

私語をする、あるいは子どものしつけがなっていない母親が多いので、注意の徹底を希望します。

学習室は飲食禁止であるのにペットボトルを持ち込み飲んだり、小さなお菓子やアメを食したりする人が多い、管理人がいるのなら注意をしてもらいたい。

厳しい目の評価です。私が過去に使ったことのある図書館（約15館）の中ではトップクラスの使いやすさではあります。

特になし。

山本図書館に対する意見

1Fのスペースが狭く、年配のおじさんがずっと座っているのがイヤ。

1Fのソファが汚く感じます。

2階、座れる椅子が少ないように思う。どんな椅子でもよいので、もう2,3却れば。トイレはきれいで清潔です。自習組がいると読書組い居づらくなる。きっぱりと断ってほしい。大人も子どももうるさく思うことがたまにある。「静かに」を促しやすい雰囲気づくりをしてほしい。

きれいな図書館です。毎日、来たくなります。

静かなところが良い。

机とイスがもっとほしい時があります。

八尾図書館に比べ（古いということもあるが）部屋内が暗く、ゆっくり見て回れない。また、蔵書等が古く、数が少ない。ゆっくりできるスペースがほしいと思います。

幼児向けにカーペットがあれば。

夜は9時まで運営(東京は実施)。新しい雑誌はカウンターではなく棚に置いてほしい。毎回、カードを出す手間を省くため。・TSUTAYAに任せる。

9時から開けてもらえると有難いです。

土曜日・日曜日・祝日は午前9時に開館してほしい。

開館時間がもう1時間延びるとありがたい。貸出履歴がインターネットで見られるようにしてほしい。

祝日も開館しているのが良いです。朝は9時からと、日曜・祝日以外は夕方7時まで開館してほしいです。

土・日も含めて開館時間を長くしてほしい。朝早く(10時では遅い)。毎週1回休館する必要はない。アウトソーシングで人件費を抑えて、開館曜日・時間を拡大できるはず。

夏場夜、8時まで開館してほしい。

毎週、月の休館が3館同じなのでずらしてほしい。

毎日7時まで開いていればありがたいのですが、スタッフは親切で良くしてくれます。ありがとうございます。(感謝です)

八尾図書館が新しくなってから、すべての点で満足しています。理想としては外国のように9:00~21:00利用になればよいなあと思います(希望です)。無理なら週1でも。

本をたくさん増やしてほしいです。

山本図書館を利用させていただいて(開設以来)相当の年数です。自分の興味ある本関係は、もう殆ど読み(?)、できるだけ広い分野にと努めていますが、なかなか難しい。新しい本をどんどん入れてください。

文庫本は小さくて持ち運びしやすいので、もっと種類を増やしてもらえると嬉しい。また、どんな本がおもしろいかなどのオススメがあれば教えてほしい。

DVDの種類をふやしてほしい。毎回同じものばかりであきる。

英語のCD(幼児向け)を増やしてほしいです。

映像資料を増やす、あるいは他機関から取り寄せられると良い。CD・DVDの受付をIFでもできないか。

大きい字の本をたくさん読みたい。宮尾登美子さん、林真理子さん、その他、いろいろと。おすすめの本の紹介・内容などを教えてほしい。そんなコーナーがあるとうれしい。特に内容。

洋書をもっと入れてほしいです。

よく利用させていただいています。クラシックとジャズのCDをもっと充実してほしい。キズのあるクラシックのCDがほったらかし。これは聴けません。価格が安くなってきているのでもっと購入してほしい。新書本、価格安いのもっと購入してほしい。館内で大声で話す人がけっこういる。私たちは他人なのでなかなか注意できないので、職員がもっと注意するべきである。

ライトノベルの雑誌類を増やしてほしいのと、ライトノベルの続編を入れてほしい。

バンドスコアがあるといいな・・・と思います。音楽系の本(ギター等の譜面)が少ないように思います。

アガサクリスティの22・48ない。

一般図書が一番下の段が見にくい。

上の質問で「OPAC」や「ブラウジングコーナー」の意味がわからなかったので、「わからない」にした。

検索機の台数を増やしてほしい。大人の通帳も無料にしてほしい。

館内閲覧用PCの反応が遅すぎる。

購入希望も書ければありがたいです。

コンサート・芸術の秋のひとときを満喫しました。大変良かったです。ありがとうございました。リサイクル本まつりは素晴らしい企画、孫の絵本たくさんいただき、嬉しかったです。ありがとうございました。

もっと成人向け（青少年向け）イベントなどがあると面白いと思う。

コンサート等のイベントをもう少し増やしてほしい。

新聞を肩幅以上に広げて読まれる人がいるため肘どうしが触れたり、頁をめくるとき、紙面が重なる。目につくところにイラスト等でマナー違反を喚起していただければ。また、満席の時でも座席に荷物や借りた本を置いて平然としている人を見かける。（追伸）東側駐輪場の自転車の止め方できちんと奥まで入れず、後輪が通路にはみ出している。特に、日・祝、それもチャイルドシート付きの自転車が目につく。確かにスペースがぎりぎりなので入れにくいのはわかるが酷いときは通路の半分くらい、塞いでるときもある。

読書通帳に返却日が記入してあると分かりやすい。

図書館借受期間2週間で延長2週間でも読み切れない場合がある。なにかじっくり読める方法はないでしょうか。ネット予約時に予約者が多くおられる場合、予約順位が分からない。いつごろ貸出になるか予想できない。

2週間は短いです。

CDの返却期限一週間は少し厳しいです。土・日に借りることが多く、本だと通勤途中にポストに入れられるのですが、土・日に用事があるって来館できない時、通勤の時間帯には開館していないので返却できなくて・・・。

インターネット予約でも<上・下>巻。予約本が正しい順番で受け取れると助かります。

本を予約している場合、インターネットで自分が待っている人の何番目か分ればありがたいです。

CD・DVD ネット予約ヨロシク。

夜間開館やインターネット予約や延長などで利用するには本当に便利になりました。助かります。

パソコンから本を捜すとき、「 」がないだけで該当なしとなることがあった。もう少しパソコンの精度がよくなるようにしてほしい。

引越してきたので、わからないこと多いですが、以前のところより図書館の数は少ないが、本やCD・DVDの豊富と取扱いの内容は良いと思う。

本の冊数・CDなど、少なすぎると思います。いつも同じ人が座っていて不潔だと思う。

本の状態もきれいで、借りる側も気持ちが良いです。児童書は1冊が高価なので図書館は有難いです。

本の予約を申し込んでも市内の図書館にあればすぐ手配くださり、とても有難いです。

本を借りて読めるのは、とても有難いことだと思います。図書館がこれからも充実・発展していったらいいなと思います。

本を調べたときに本のある場所が書いてあるとわかりやすいです。

新刊・雑誌・週刊誌の館内貸出状況が明示されていれば、借出し易い。

もう少し静かにしていただくと有難いです。子どもさんが静かにできないのはわかるのですが、うるさい人、職員さんが注意してもらえると有難いです。職員の方と会話している人は気にならないのですが、本を声に出して読んでる人、独り言の人がとても気になるので。

CD・DVDなど、どの図書館でも借りることができるようにしてほしい。

PCがほぼ小児に占領されているイメージがある。

スタッフの方が子どもに対して丁寧に関わって下さることがとてもうれしいです。いつもありがとうございます。子どもが本を好きになってくれたことが一番です。

いつも丁寧な対応でありがとうございます。

予約本の電話連絡等、いつも親切に対応してくださいます。これからもよろしく願います。

係員はいつも丁寧な口調で話して下さり助かります。小さい時から使わせてもらっていて、大学生の今でも利用しており、素晴らしい図書館だと思います。

こどもが走り回ったり、大きな声でおしゃべり（普通の会話）して、迷惑だと思えることがよくある。親も職員も注意しないのでしょうか。「図書館では静かにする」という意識を持たせるべきです。職員の方は皆さんいつも丁寧で親切です。ありがとうございます。

騒いでいるこどもに対処してほしい。笑って済ませてほしくない。

職員の方の対応が人によって格差がある。

八尾図書館の貸し出し窓口の人が感じが悪い時が、時々ある。

いつも親切に対応していただき、助けていただき、楽しく一人でもワクワクして行くことができています。

いつもありがとうございます。特に本の特集が好きです。普段、手に取らない本がセレクトされていると、読んでみようという気になります。

いつも電話していただき有難うございます。

いつも利用させていただき大変喜んでおります。

自著を寄贈したのに置いていない。ボランティアしたい。

特になし

浮浪者のおじさんがいつも居て臭いもひどく、申し訳ないが不潔です。いつもこどものマンガを読んでいて、こどもに利用させるのがイヤになります。

ホームレスの汚れた服・悪臭は常識・我慢の限度を超えている。マナーを守っている者の方がなぜ我慢をしなければならないのか。すべてのイスが汚い。

また八尾図書館にも行ってみます（新しくなったんですね）。いつも、いろいろありがとうございます。こどもが小さいころからずっと利用させていただいています。感謝です。

満足以外、言うことなし。対応はすごく良い。

満足しています。

ブラウンジコーナーで居眠りをしている人を見た。何をしに来たのかな？

志紀図書館に対する意見

椅子の座り心地がよいともっと長居してしまいそうです。

志紀での要望①広い机といすを辞書コーナーのあたりに置いてほしい。利用上の注意策①自習と新聞の禁止。②主として調べもののみ。①、②の為に本棚のレイアウト変更。③検討→学習室の設置。さてどうでしょう。

志紀図書館においては読書調査用の机が今以上にあつたらと思う時があります。

志紀は静かな雰囲気です。借りたい本もよく置いてあるので利用しやすい。

駐車料金が安い。

特設コーナーや新刊図書のコーナーなど見やすくいいと思います。チラシのコーナーもきちんと整理されていて見やすいです。館内は落ち着いた雰囲気です。子ども連れだと少し気を使います。いつもありがとうございます。

開館時間について…朝10時ですが9時半にしてほしいです。

東大阪市花園図書館は夜遅くまであいていますが…。

八尾図書館との定休日（月）を違うようにしてほしい。一緒にしないといけない理由はあるのか。（サービス）で民間ではありえない。

新しいふるいにに関わりなく、本を読むことができるのでありがたいと思います。今後とも一層の蔵書の充実をお願いしたいと思います。

絵本以外の児童書の更新を増やしてほしい。

雑誌を増やしてほしいです。

蔵書をもっと増やしてほしい。他館のDVDが借りれるようになって子どもがよろこんでいます。

大活字本は私ども高齢者にはありがたい。もっと増やしていただければ助かります。
できたら新しい小説をお願いします。
『丸』や戦争関係の本を増やしてほしい。
NHKの囲碁・将棋講座のテキスト（月刊誌）があつたらいいなあ。置いてほしい。
本、CDもっとふやしてほしい。
もう少しDVDがあつたらなあ…
八尾・龍華（←図書資料も少ないと思う）でのCD・DVD資料を増やしてほしい。
落語のCD、DVDを増やしてほしい。
クラシック音楽のCDや外国のジャズやポピュラーなど、ほとんど新しいもの（新しく購入という意味）が見当たりません。購入お願いしたいと思います。新刊の月刊誌は貸出されていることが多くて、たいてい古いものを借りることになります。期間短くしてもよいのではないのでしょうか。お茶の月刊誌、「茶道雑誌」をとって下さると嬉しいのですが。
CD、DVDも貸出を2週間にしてほしい。
DVD増設希望します。
DVDもう少し館内に展示してほしい。
DVDを増やしてほしい。
新しいCD（外国）を増やしてほしい。子どものマンガコーナーもふやしてほしい。
閲覧PCのモニターが汚いです。指紋がたくさんついて気持ち悪い。消毒とかしていないのでしょうか。
貸出時のカウンター気持ちよくなりました。
可能でしたら返却ポストが増えたらうれしいです。
志紀図書館でも、新しい雑誌を自由に見られるようにしてほしい。
児童書、絵本の見やすさは気に入っています（八尾・志紀）。専門書、CD・DVDは山本を利用するようにしています。八尾はもう少し郷土資料や大人向け蔵書の専門分野を増やしてほしい。
児童書の蔵書がもっと表面に出るようにしてもらえたら。
品ぞろえが豊富でいいです。
趣味の本が本屋では手に取りたく（みたいと思うが）、図書館ではあまり思わないのはなぜ？とたまに思う。
新刊書などが早く借りれたらいいと思います。
時々汚れたり破けてたりしている本に出会い衰しくなることがあります。借り手のマナー向上や新しい本への交換etc考えていただけると嬉しいです。
読書通帳サービスがとても良いです。
年齢別でおすすめ本を紹介してほしい（子ども絵本）。
志紀図書館にはとても満足しています。職員の方もいつも親切と感じております。
親切に対応していただき、いつも気持ちよく利用させていただき感謝しております。
中学生が利用しやすい方法を教えてほしい。館長がいい方のように、図書館の雰囲気以前にとってもよくなった。
毎週子どもと利用させてもらっています。子供にやさしく接して下さる職員の方もおられ、対応の良さを感じます。雰囲気がよく、安心して利用しています。
一部女性職員の方の接し方が怒っているような感じで不愉快な気持ちになります。笑顔を見せてくださいまで言いませんが、おこっている雰囲気は治していただきたいと思います。実はそんな女性の方が依然3人ほどいらしゃったのですが、今は一人になりました。他の方は一人いなくなり、一人の方は変わっていただきました。もう一人の方への教育をお願いしたいと思います。

カウンター内での職員の方の私語が目立つ。子供たちには静かにしなさいと言っているが、自分たちの言動も考えてほしい。

子どもに対してきつい言い方をされる方もいます。

以前借りた本がハサミで切り取られていました。返す時にハサミで切られていると言って返すと、のちに電話であなたがハサミで切ったといわれ、館長に呼ばれ犯人扱いされました。こちらは借りるとき本の中を確認していないので、一方的で怒っています。市に対して一度話したい。

子どもに対しての言い方がもう少しやさしく言ってほしい。走っていたり、少し大きな声を出していると、「走ったらダメ！」と頭ごなしに言うのではなく、@つまずいたり、他の子にぶつくとあぶないよ。」と伝え方を変えていと言われた子供もビックリしないで、わかりやすいと思う。志紀ではそれが激しいです。

志紀図書館にいつも無愛想な女性職員がいて気になります。彼女は何が不満なのでしょう。

幼児（2歳児）のくつが歩くたび「ブツブツブツ」と音がしておたた、え。一度「静かにしてください」と言われたのが嫌な気持ちになりました。

私がいく時 ブラウジング コーナーで3人の男性老人がよく世間話をしている。一度注意したが、そういう時に職員から注意してほしいです。

いつもありがとうございます。

いつも楽しみに図書館を利用させていただいています。ありがとうございます。これからもよろしく。

移動図書の方が新刊がたまにあったりするので、図書館へいくのがどうしょ~と思ってしまうところが時々あります。

いまのところありません。

さまざまな子供たちや子育てちゅうのおかあさんに対する本や絵本に親しめるイベント、これからも楽しみにしています。

特になし。いつもお世話になっています。

図書に折込を入れて館内で貸出せず、読み続けてる人がいる。注意を図書棚に貼るなどしてください。

満足しています。

老年にとって図書館読書はなくてはならぬと時を過ごす最良のものといつも感謝して利用させていただいております。是非今後もよろしくお願いします。