

# わお 市政だより

昭和56年1月5日

## 664

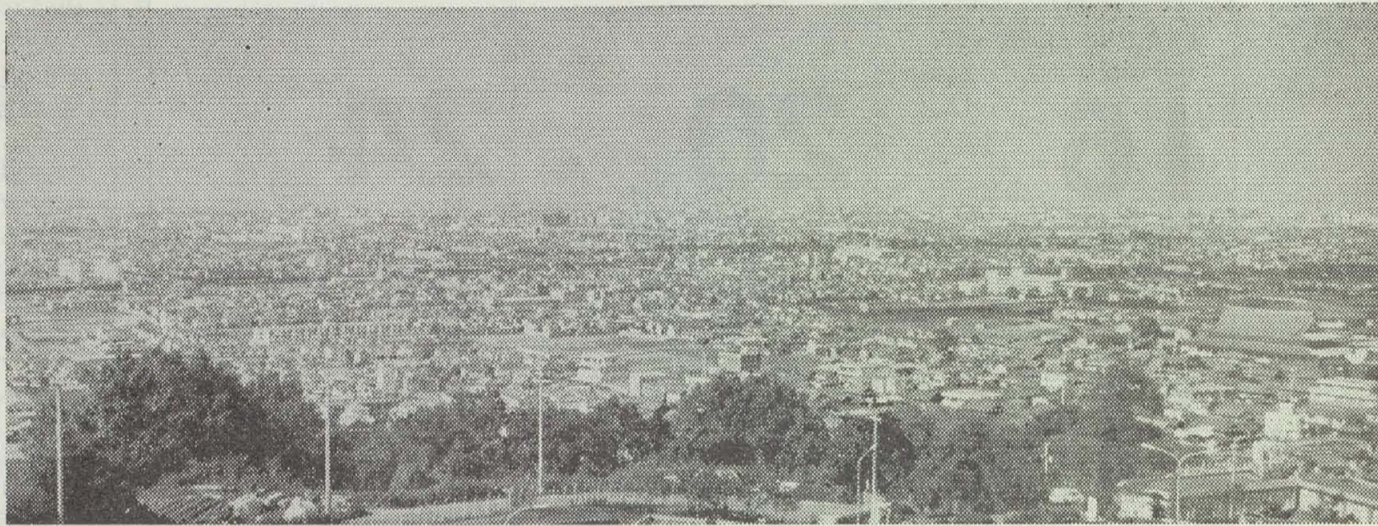
### 市民憲章

- くわたくしたち八尾市民は
1. 若い力をそだてましょう。
  1. あたたかい心でまじわりましょう。
  1. みどりのまちをつくりましょう。
  1. 文化財をたいせつにしましょう。
  1. 働くよろこびに生きましょう。

### 人の動き (昭和55年12月1日現在)

総数	271,471	男	136,012
世帯数	83,835	女	135,459
発行所	大阪府八尾市役所 八尾市本町1丁目 TEL (91-3881)		
印刷所	サンケイ総合印刷株式会社		

## あけましておめでとうございます



市民福祉の向上と人間性豊かな  
まちづくりのため全力を傾注  
市長 山脇悦司



市民のみなさま、あけましておめでとうございます。

昭和56年の新春を迎え、みなさまのご健康、ご多幸を心からお祈り申し上げます。

昨今の内外の社会経済環境は極めて厳しいものとなっており、このことは地方財政にも大きな影響を及ぼし、今日、地方行政の運営は、誠に容易ならざるものがあります。

本市におきましても、昨年は窮迫する財政事情の下ではありましたが、幾多の難局打開に努めながら、ひたすら市勢の発展と市民の幸せを願い、誠心誠意努力を重ねてまいったところでございます。

お蔭をもちまして、議員各位並びに市民のみなさま方の絶大なご理解とご協力により都市づくりのための基本的事業、教育施設の整備充実、社会福祉の充実、生活環境の改善等の諸施策につきましても一定の成果をあげることができ、また、永年の懸案でありました地下鉄谷町線の八尾市域内延伸も実現をみたのであります。

しかしながら、反面、社会経済の変化に伴います市民の価値感の多様化とともに、行政需要が質的にも量的にも複雑化し高度化しつつある中で、新たに発生した問題もあり、これら解決を要すべき課題も山積いたしております。

このような情勢の中で、複雑多様化する行政需要に対処していくため、より一層、経費の節減と財政運営の効率化、健全化に徹するとともに、国に対しましても地方行政財政制度の抜本的な改善を更に強く求めてまいり一方、過去の蓄積のうえに、一層の創意工夫と英知を結集いたし、市民福祉の向上と連帯感と隣人愛あふれる人間性豊かなまちづくりをめざし、職員ともども全力を傾注いたすべく決意を新たにいたしております。

どうか、市民のみなさま方には、このうえとも格段のご協力、ご支援を賜りますようお願い申し上げます。

地方の時代にふさわしい市行政  
確立に向け、決意も新たに  
議長 岡本次彦夫



市民のみなさま、新年あけましておめでとうございます。

新しい年を迎え、みなさまのご健康とご多幸を心からお祈り申し上げます。

昨年は、不安定な国際情勢の下でエネルギー危機が叫ばれ、また、国においては、衆・参両院の同時選挙が行われるなど、内外の諸情勢は極めて流動的なものであります。

このような中で、本市を取り巻く諸情勢もまことに厳しく、私たち市議会も、数多くの難問題に直面してきたのでありますが、そのつど、市政の発展と市民福祉の向上を念頭におきながら、精一杯の努力を重ねてまいりました。

この間、市民のみなさまにおかれましてはひとかたならぬご支援とご協力を賜り、心から感謝申し上げます。

さて、地方の時代と言われる80年代も、2年目に入るわけでありましたが、本市の行政状況は、若干の明るいきざしがあるとは言え引き続き予断を許さないのが実情であり、加えて、国の新年度予算にも大きく影響されることが予測されます。

しかし、このようなときこそ、山積する市民要望を、厳しい市政の中にかに反映すべきかを見極め、また、国に対しては地方行政財政制度の改革を迫るなどして、地方の時代にふさわしい市行政の確立に努めることが、私たち市議会に課せられた重要な責務であると考えます。

したがって、私たち議員一同、より一層の精進を重ねてまいらねばならないと、決意を新たにいたしておりますので、市民のみなさまにおかれましては、今後ともより一層のご支援とご協力を賜りますようお願い申し上げます。

終わりに、本年が本市政並びに市民のみなさまにとりまして、より良き年になりますよう心からお祈りいたしまして、新年のごあいさつといたします。

## 初夢を 正夢に



阪本勝利さん  
昭和20年生まれ

今年は昨年以上にきびしい経済情勢になると思いますが、家業に頑張っけてゆきたいと思ひます。明るく、住みよい八尾の町になるように新しい年に期待します。

(西山本町2丁目 自営業)

## おれら とり歳 1981



龍田房代さん  
昭和8年生まれ

新年を迎え考えることは、美しい老年を築くために、人々と融合できる私にしたいということ。また、1981年のモットウとして健康と幸福を第1に考えたいと思ひます。

(春日町2丁目 主婦)



角倉國雄さん  
大正10年生まれ

停年退職の年であり思い出のある年になりそうです。いままでは、十分に町会のお世話が出来ませんでした。これからは精一杯みなさんのため頑張りたいと思ひます。

(老原1丁目 会社員)



小林勝則くん  
昭和44年生まれ

僕のねがい、両親がいつまでも健康であってほしい。小使いをためて天体望遠鏡を買って星の勉強をしたい。大きくなったら警察官になって悪い人をこらしめたいと思ひます。

(太田5丁目 大正小5年)



辻千秋さん  
昭和32年生まれ

就職して3年目、恩師の「何事においても熱意と気力と体力が、必要なんだ」という言葉の重みを、つくづく感じています。今年が私の年、心機一転頑張りたいと思ひます。

(本町2丁目 幼稚園養護教諭)



野口シヅさん  
明治42年生まれ

今年1年なによりも健康な年であってほしいと思ひます。これからも、老人福祉センターに通って、紙細工や歌で楽しく過ごしていきたいと思ひます。

(桂町6丁目 無職)

1/11 (日)



▲ 健康教室(12月10日、市民ホール)

12 (月)

教育 家児 青少 消費 法律

不用犬の受付 9.30~12.00
13.00~16.00 八尾保健所
中小企業下請相談 13.00~16.00
府民センター

13 (火)

家児 消費 職業

風疹抗体検査 9.15~10.30
八尾保健所
高血圧相談 13.00~14.00
八尾保健所
年金相談 10.00~16.00
商工会議所

14 (水)

教育 家児 青少 消費

幼児歯科相談(フッ素塗布初回・1歳6カ月児) 9.15~10.30
13.00~14.00 八尾保健所
子宮ガン検診(電話予約制)
13.00~13.30 八尾保健所

15 (木)

成人式



▲ 年忘れさよならパーティー
12月22日(市立老人センター)

16 (金)

教育 家児 青少 消費 職業 身障

3歳児健診(52年7月生まれの子)
13.00~14.00 八尾保健所
乳幼児健康相談(10カ月児)
9.15~10.30 八尾保健所
不用犬の受付 9.30~12.00
13.00~16.00 八尾保健所
無料法律相談 13.00~16.00
府民センター

17 (土)



▲ 80年写真展(12月23日、市民サービスコーナー)

18 (日)

〈サービスコーナーの展示〉

近鉄八尾駅1階、市民サービスコーナーでは1月8日~22日まで八尾市婦人団体連合会主催による「組ひも展」を行います。ぜひおこし下さい。

19 (月)

教育 家児 青少 消費 心配

不用犬の受付 9.30~12.00
13.00~16.00 八尾保健所
離乳食講習会 13.00~
八尾保健所
肢体不自由児検診
13.00~14.00 八尾保健所

20 (火)

家児 消費 職業 更生

風疹抗体検査 9.15~10.30
八尾保健所
高血圧相談 13.00~14.00
八尾保健所
出張献血 10.00~15.00
市立病院

21 (水)

教育 家児 青少 消費 人権 結婚 勤労

幼児歯科相談(フッ素塗布初回・1歳6カ月児) 9.15~10.30
13.00~14.00 八尾保健所
子宮ガン検診(電話予約制)
13.00~13.30 八尾保健所
不用犬の受付 9.30~12.00
13.00~16.00 八尾保健所

22 (木)

家児 消費 法律 職業 税務

一般スポーツ教室(軟式庭球)
18.00~20.00 教育センター
一般健康相談 9.15~10.30
八尾保健所
精神衛生相談(電話予約制)
9.30~12.00 八尾保健所
妊産婦相談 9.15~10.30
八尾保健所

23 (金)

教育 家児 青少 身障 消費 職業

不用犬の受付 9.30~12.00
13.00~16.00 八尾保健所
3歳児健診(52年7月生まれの子)
13.00~14.00 八尾保健所
乳幼児健康相談(3カ月児)
9.15~10.30 八尾保健所

24 (土)



▲ クリスマス会(12月24日、ひばり授産所)

25 (日)

勤労

〈工業統計調査を行います〉

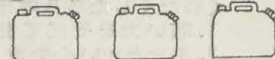
この調査は、製造業のすべての事業所を対象として55年12月31日現在の従業員、製造品出荷額等を調査し、工業の実態を明らかにすることを目的としています。調査員が調査関係書類を配付のため事業所を訪問いたしますので、ご協力をお願いいたします。

なお、30人以上の事業所には今回はじめて、エネルギー消費統計調査もあわせて行いますのでよろしくお願ひします。

調査票にご記入いただいた内容は統計以外の目的には使用できませんのでありのままをご記入下さい。

なお、調査について疑問な点がありましたら市役所企画課(☎91-3881、内線244)までお問い合わせ下さい。

廃油回収デー



油は石けんをつくる貴重な原料です

「天ぷら油の残りを捨てていませんか」八尾市消費問題研究会では、合成洗剤追放運動の一環として、石けんの原料となる、また反面、河川汚濁の原因となっている天ぷら油など家庭用廃油の回収を次のとおり実施しています。

☆とき 毎月第3火曜日 午前10時~12時まで

☆ところ 市立婦人会館ほか、長池・久宝寺・安中・志紀・竹淵南高安各地区の婦人会会長宅

なお、廃油は天ぷら油などの植物性に限り、ラードなどの動物性油は引き取ることが出来ません。くわしくは市立婦人会館内八尾市消費問題研究会(☎22-6185・93-2772)まで、お問い合わせください。

婦人会館の講座案内

☎22-6185

八尾市婦人団体連合会では、つぎのとおり講座生を募集します。

Table with columns: 曜日, 講座, 時間. Lists various courses like Flower Design, Sewing, etc.

なお、月謝はいずれも2,000円申し込みは、婦人会館(本町3丁目)まで。

- 心配 = 心配ごと相談
身障 = 身体障害者相談
結婚 = 結婚相談 いずれも13時~16時 社会福祉会館で
家児 = 家庭児童相談 10時~16時 社会福祉会館で
職業 = 高齢者職業相談 10時~15時 社会福祉会館で
更生 = 更生保護相談 10時~16時 社会福祉会館で
青少 = 青少年非行相談 13時~17時 教育センターで
教育 = 教育相談(電話予約制) 9時~ 教育相談所(市第3別館内)で
法律 = 法律相談(当日12時30分受付、12時45分順番抽選) 13時~16時 市民相談室で
消費 = 消費生活相談 10時~15時 婦人会館で
人権 = 人権擁護相談 14時~16時 市民相談室で
( ) の相談は市民サービスコーナー(近鉄八尾駅1階)で13時~16時まで行っています。
( ) = 勤労者生活相談
( ) = 税務相談

中学校一夜間学級生徒を募集

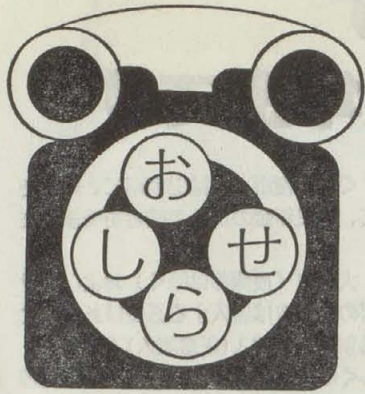
(ちゅうがっこう) (やかんがっけいせい) (ほしゅう)

義務教育の年齢をこえている人で、中学校を卒業していない人のうち、希望される大阪府民の人にたいして、夜間に中学校教育をおこないます。

★入学期日 昭和56年4月

★願書提出 昭和56年3月19日までに、教育委員会総務課(☎91-3881 内線466)、または、市立八尾中学校(☎23-4421)まで、願書をお出しく下さい。

くわしくは、八尾市教育委員会まで。



市役所 ☎ 91-3881

テレホンサービス  
でんわ  
94-8480  
94-8481

### 催し

#### ■成人祭に参加しましょう

内線 482

市・市教委・市選挙管理委員会では、新しく成人となる若人を励まし、祝福するため次のとおり成人祭を行います。

☆とき 1月15日、午前10時～

☆ところ 教育センター（清水町1-1-6）

☆対象者 昭和35年4月2日～36年4月1日までに生まれた人

☆催し ふるさと電話コーナー談話室

なお、教育センターは駐車場がありませんので電車、バスでおこしてください。

くわしくは社会教育課までお問い合わせください。

#### ■新春上方落語を聞く会

☎23-4115

市立労働会館分館（植松町）では第11回新春上方落語を聞く会を開催します。

☆とき 1月30日（金）、午後6時開場、（6時30分開演）

☆ところ 市立労働会館分館（植松町5-8-32）和室

☆出演者 笑福亭仁鶴・鶴三他

☆費用 無料（入場整理券を1月20日から発行しますので直接分館までおこしてください。先着順に1人2枚までお渡しします）

### 福祉

#### ■ねたきり老人・虚弱老人の方にデイ・サービスを行います

内線 289

市では、2月末から楽音寺 318の特別養護老人ホーム寿光園にデイサービスセンターを設置しますがこのサービスを利用したい方を次のとおり募集します。

☆デイ・サービスとは 在宅のねたきり老人、虚弱老人の方に、センターで週1回程度各種のサービス（入浴・食事・輸送などのサービスや、生活指導、日常動作訓練、家族の介護者教育など）を行います

☆その目的は お年寄りの社会的孤立感の解消、心身機能の維持向上、介護している家族の方の身体的、精神的な労苦の軽減をはかるためです

☆対象者 市内在住のねたきり老人・身体が虚弱なため日常生活を営むのに支障のある、おおむね65歳以上の方

なお、次のような方は対象とはなりません（ひとつでもあてはまれば対象とはなりません）

- ・伝染性疾患のある方
- ・精神障害のある方
- ・疾病または負傷のため入院治療の必要な方
- ・移送不能な方

☆利用料 サービスの内容によって異なります

☆申し込み 1月12日から福祉課老人福祉係（福祉会館内）で

☆持参するもの 健康保険証、老人医療証、印鑑、なお、身体障害者の方は身障手帳をあわせてご持参ください。

### 相談

#### ■近大の無料法律相談

近畿大学法学実務研究会では次のとおり無料法律相談を行います

☆とき 1月18日、午前11時～午後3時まで

☆ところ 市立用和小公民館（山城町3丁目）

お問い合わせは☎ 078-914-7928～7934まで

### 水道

#### ■寒さから水道管を守りましょう

☎22-1661

寒くなると、屋外に露出している水道管や水せん柱は、中の水が凍って破れつることがあります。いまから縄、布、ポリエチレンテープなどを巻いて水道管を保護しましょう。

水道局では、簡単に水道管の保護が出来る保温テープを1メートル65円でおわけしています

#### ■4月から下水道料金は水道料金と一しょに集金します

☎22-1661

下水道を使用されているご家庭の下水道使用料金は、水道使用量を基準に計算し、現在下水道部から徴収しています。

事務効率化のため4月から水道料金と一しょに水道局から徴収しますのでご協力をお願いします。なお、料金の支払いは便利な口座振替をご利用ください。

### 教育

#### ■国民金融公庫の進学ローン

☎06-782-1321

国民金融公庫では4月まで、進学ローンの取り扱いをしています。このローンは、今春高校・大学などに進学されるための資金が必要な方に国の資金を融資する制度です。

☆対象者 今春高校・大学に進学される方をおもちで、年収530万円以内（事業所得者の方は380万円以内）のご家庭がご利用いただけます

☆融資額 1世帯50万円以内

☆融資期間 高校3年以内、大学4年以内（1年以内の据置を含みます）

☆利息 利用時の基準金利（現在年率8.8%）

くわしくは、国民金融公庫東大阪支店まで

道路などへの空カンのポイ捨てはやめましょう

### 講座

#### ■郷土文化講座生を募集します

☎99-3167

市立労働会館では、第15回郷土文化講座生を募集します。

☆とき 1月22日～3月26日の毎週木曜日、午後6時～8時

☆ところ 市立労働会館（山本町）

☆対象者 市内在住・在勤の成人の方

☆申し込み 申込書（労働会館に用意しています）に記入し、1月9日～16日に労働会館（山本町1-8-11）へ

☆定員 先着 100名

☆講座日程・内容  
1月22日＝環山楼と八尾の学塾（辻合喜代太郎・帝国女子大学教授）

29日＝八尾の寺内町（棚橋利光・八尾高校教諭）

2月5日＝柏原・八尾の遺跡と遺物（吉岡哲・清友高校教諭）

12日＝河内の歴史地理（桑原正明・八尾東高校教諭）

19日＝旅の郵便貯金（西尾巖・日本川柳協会常任理事）

26日＝中世の八尾城（辻村輝彦・安中部落史研究会会長）

3月5日＝大和の考古と博物館（勝部明生・奈良県立橿原考古学研究所付属博物館次長）

12日＝河内の民話（かたおかしろう・劇作家）

19日＝大阪府の城（前田航二郎・日本城郭協会評議員）

26日＝夏目漱石研究・小品のなかから「夢十夜」（吉田孝次郎・大阪外大名誉教授）

#### ■婦人会館のきつけ・くみひも教室

☎22-6185

市立婦人会館では次のとおり教室を開催します。

☆きつけ教室 1月26日から毎週水曜日、10:00～15:00

☆くみひも教室 1月28日から毎週水曜日、10:00～15:00、材料費は実費、くみ合はお貸しします。

※月謝はいずれも2,000円です。

市役所への車でのご来庁は混雑しますので、できるだけご遠慮下さい

### スポーツ

#### ■第12回八尾市駅伝競走大会

内線 485

八尾市体育連盟では次のとおり駅伝競走を行います。その参加チームを次のとおり募集しています

☆とき 1月25日、午前10時

☆コース 久宝寺緑地芝生広場（集合は陸上競技場）

☆距離 一般＝18km（1区-3km、2区-1.5km、3区-6km、4区-3km、5区-4.5km）、中学生＝15km（1区-3km、2区-3km、3区-1.5km、4区-4.5km、5区-3km）

☆チーム編成 監督1名、選手5名、補欠2名

☆参加資格 市内在住、在学、在勤の男子

☆参加費 500円（当日受付）

☆申し込み 1月22日（木）、午後5時までに教育センター内、体育青少年課まで（18歳未満の方は保護者の承諾書が必要です）

※参加者は健康診断を各自うけておいて下さい。ゼッケンは参加チームで準備して下さい。

### 募集

#### ■56年度府政モニターを募集します

☎06-941-0351、内線2047

府政についての建設的な意見、提案をお聞きするため、府では次のとおりモニターを募集します。

☆応募資格 満20歳以上の府民（公務員、公務員に準ずる人を除きます）

☆任期 昭和56年4月～57年3月

☆謝礼 年額12,000円（予定）の範囲内

☆定員 300人（予定）

☆申し込み 中河内府民センターにおいてある申込用紙に必要事項を記入して、1月12日～2月21日までの間に、大阪府知事室広報課公聴係（〒540、大阪市東区大手前之町）まで

#### ＜風あげにご注意＞

風あげは電線近くでしないようにしましょう。もし風が電線にかかった時は関電八尾営業店（☎23-3646）まで。

## 明るい選挙・明るい政治を実現するために



公職選挙法で政治家や立候補予定者から寄付を求めることは禁止されています。良い政治を実現するために市長や議員および立候補予定者にお金を使わせないよう有権者みんなが今年も日頃からきれいな選挙を心がけましょう。

おくらない

もとめない

もらわない

八尾市明るい選挙推進協議会  
八尾市選挙管理委員会

## 青少年非行防止標語の入選作が決まりました

市・市教委・八尾市青少年問題協議会では青少年非行の未然防止と、市民ぐるみでの青少年健全育成活動を推進するための標語を募集していましたが、その入選作が次のとおり決まりました。（敬称略）

#### ＜優秀作＞

##### ☆一般の部

「話し合う 明るい家庭に 非行なし」  
八尾木1-50 安村清一 51歳

##### ☆中学生の部

「気をつけろ 甘い言葉に 悪のワナ」  
西木の本4-3 団野哉美 大正中1年

##### ☆小学生の部

「親子の 心一つで 非行なし」

南小阪合町3-11-18 井上隆徳 南山本小6年

#### ＜佳作は次の方々です＞

本町5丁目8-39＝渡辺節子、松山町2丁目7-2＝金子信子、太田2384-3＝新佐世子、南木の本7丁目186＝森内美喜代、太田2192＝東山佳子、萱振町2丁目124＝玉井宏育、北本町1丁目3-17＝杉本優子、若林町472-1＝松野裕子、本町5丁目8-14＝橋本克子

# 市の話題



### ■一年間お世話になりました

12月13日、高美町3丁目の市立高美幼稚園で火災の避難訓練が行われましたが、この時園児は一年間お世話になりました。と火事の時や、運動会、みかん狩りの時にお世話になる消防士や地区の青少年指導員の人たちを招待して、一年間の感謝をつたえました。

＊楽しく遊べるのもおじさん、おばさんたちのおかげです。と子どもたちは色紙で作った花やレイをプレゼントしました。



### ■一円玉でも役に立ちます

安中町3丁目のフジボウ樹女子寮のみなさんは、12月15日、八尾市肢体不自由児(者)父母の会に一円玉ばかり 9,563円を寄付しました。

＊落ちていても見むきもされない一円玉でも集まれば社会のためになります。と毎月の給料日やボーナスの時、会社の人たちに協力をよびかけ、もらった給料に入っている一円玉を寄付してもらったお金です。



### ■貯めたおこづかいを寄付します

末広町2丁目の私立白鳩幼稚園の子どもたちは、12月16日市役所を訪ずれ、山脇市長に現金67,742円を手渡しました。

小使いを貯めておいたお金の中から、毎年園児は「めぐまれない友達」と募金運動をつづけていますが、今年でもう29回目になります。

このお金は、歳末助け合い運動を通じて、恵まれない子どもたちに贈られました。



### ■いちょう学園でおもちつき

＊ヨイショ、＊ヨイショ、といういせいのいいかけ声で、12月17日、八尾木2丁目の肢体不自由児の通園施設市立いちょう学園の園児は楽しいおもちつきをしました。

園の玄関前にウスをおき、職員や先生に付きそわねながら子どもたちはキネをふりあげていました。もちつきが終わるとさっそく味見にと、アベカワ餅にしたりして食べていました。

## 20才です 成人です—国民年金です

成人を迎えられる皆さんおめでとうございます。

あなたも20才になると、酒やタバコも解禁選挙権など、成人として多くの権利を得ることができ、同時にさまざまな義務も果たさなければなりません。

国民年金に加入することもその義務のひとつです。

若い人は、老後は遠い将来のことと考えがちですが、私たちの平均寿命は年々のびており、老人の占める割合も増える一方です。

国民年金制度は、農林漁業、商業、サービス業などを自営する人とその家族などを対象に、国と国民が協力して老後の生活を守るためにつくられた制度です。

国民年金に加入すれば、老令年金のほか、万一のけがや病気、不幸にご主人を亡くされたときなどに、年金をうけて生活の安定をはかることができます。

いますぐ、市役所または出張所に、印鑑を持参して、国民年金の加入手続きを済ませましょう。

なお、大学生(夜間部は除く)およびサラリーマンの妻の方は加入する必要はありませんが、希望すれば加入(任意加入)できます。

くわしくは、市年金課(☎91-3881、内線320)でおたずねください。



## 八尾市市民サービスコーナー 市民参加のできるコーナー づくりをめざします

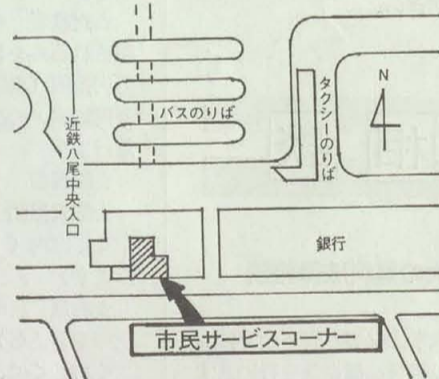
54年11月21日、市民のみなさんに、市役所に関する情報を広く提供し、市民サービスの向上を図る目的で設置した八尾市市民サービスコーナーも、はや1年を過ぎました。今後ともより一層の充実を目指していきます。

コーナーは、いままで延べ26,000名の人々が利用されて税務、登記、勤労者生活相談、行政、人権、青少年等の各種相談をはじめ、幻といわれた高安城の遺物や礎石の展示、河内の郷土を物語る河内木綿展、さらに八尾の

文化向上を紹介した各種講座の写真による紹介、「市民参加による年賀状展」など、人々のふれあいによる小さなコミュニティーを創り出してきました。

今後は、「市民参加」のできる企画を多く行い、市民のみなさんの期待にそうよう努力していきたいと思っています。

各種相談や展示についてのお問い合わせは八尾市市民サービスコーナー(☎97-6226)まで。



▲市民サービスコーナー所在地



▲にぎわった「手づくりの年賀状教室」

## 最低賃金が改正されました

「賃金は、だれにでも最低賃金以上で」「最低賃金の労働者への周知」この2つは、すべての事業主の重要義務です。

大阪労働基準局は、このほど、大阪府最低賃金審議会の答申どおり「大阪府最低賃金」と4つの「産業別最低賃金」のすべてを、右表のとおり改定しました。

最低賃金は、事業場で働くすべての労働者(常用、パート、臨時、アルバイト等などすべてを含む)に適用されるものであり、また1人でも労働者を雇用している事業場をも含めた全事業主に適用されます。

(注)の部分もよくよんで、確実に最低賃金を守り、間違いのないようにしてください(注1)「産業別最低賃金が決められている産業」については、それぞれの「産業別最低賃金」が適用され、「その他の産業」については「大阪府最低賃金」が適用されます。(注2)「和服製造業」を含む。ただし、

「和服製造業」の業務に係る技能習得中の人であって、当該業務に従事した期間が通算して1年未満の人を除く。

(注3)「和服製造業」を除く。また、中学校卒業後1年未満の期間内に雇入れられた人であって、雇入後1年未満の人については下位金額。

(注4)「最低賃金額」には、次の賃金は算入されません。

- ①精皆手当、通勤手当、家族手当
- ②賞与などの臨時の賃金
- ③1カ月を超える期間毎に支払われる賃金
- ④時間外、休日労働に対する賃金 深夜業割増賃金の割増部分

したがって、①～④の賃金を除いて最低賃金額以上でなくてはなりません。

(注5) 特別の事情があり最低賃金を適用することが適当でない労働者については、労働基準局長の許可を条件として個別に適用除外の途があります。

最低賃金の件名 (注1)	最低賃金額 (注4)		効力発生日
	一般労働者 (日額)	時間給労働者 (時間額)	
大阪府最低賃金 (注2)	2,991円	375円	55.9.30
繊維産業最低賃金(注3)	3,050円	385円	55.12.8
	3,000円	375円	
機械・金属製品等製造業最低賃金	電気機械器具製造業以外のもの	425円	55.11.23
	電気機械器具製造業	380円	
卸売業・小売業最低賃金	卸売業	420円	55.11.10
	小売業 (飲食店を含む)	400円	
塗料製造業最低賃金	3,790円	475円	55.12.29

最低賃金についてのお問い合わせは、お気軽に東大阪労働監督署(☎06-723-3006)または大阪労働基準局賃金課(☎06-942-6231、内線5139)まで。