

# わお 市政だより

昭和55年12月5日

## 662

### 市民憲章

- くわたくしたち八尾市民は>  
 1. 若い力をそだてましょう。  
 1. あたたかい心でまじりましょう。  
 1. みどりのまちをつくりましょう。  
 1. 文化財をたいせつにしましょう。  
 1. 働くよろこびに生きましょう。

### 人の動き (昭和55年11月1日現在)

総数 271,353 男 135,938  
 世帯数 83,793 女 135,415  
 発行所 大阪府八尾市役所 八尾市本町1丁目 TEL (91-3881) 1  
 印刷所 サンケイ総合印刷株式会社

## 内科 小児科 歯科

## ご心配なく 年末・年始の急病は

### 内科・小児科

八尾市立保健センターでは、年末・年始の急病にそなえて次のとおり診療を行います。

☆診療所 八尾市立保健センター休日診療所 (☎93-8600)

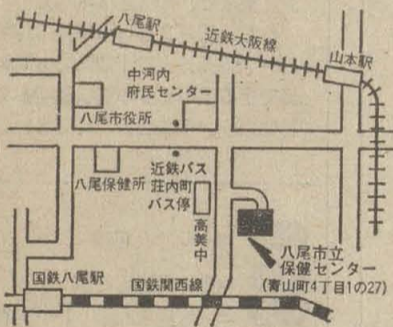
☆ところ 青山町4丁目1番27号

☆診療科目 内科・小児科

☆診療日 12月31日～昭和56年1月4日

☆受付時間 午前10時～午前11時30分  
 午後1時～午後3時30分  
 午後5時～午後8時30分

受診のときは必ず、保険証(医療券・手帳)等を持参して下さい。



### 歯科

年末・年始の歯科の急病にそなえて次の日程表のとおり、歯科医院で診療を行います。(毎日診療所が変わりますので日程表をよく確認して受診して下さい)

☆診療所 日程表のとおり  
 ☆診療日 12月29日～昭和56年1月3日  
 ☆受付時間 午前10時～正午

#### <歯科診療の日程表>

年月日	診療所名	でんわ	ところ	道	順	
55年 12/29	藤村歯科	22-4680	山本町北6-2-2	近鉄山本駅北へ1600m	西入	
	山内歯科	91-7293	本町7-7-9	旧近鉄八尾駅南	小倉ビル2F	
	もりかわ歯科 志紀診療所	49-4673	志紀町2-42-14	国鉄志紀駅前	泉州銀行西入150m北へ	
	もりかわ歯科 八尾診療所	91-9700	本町5-4-7	大和銀行東側	森川ビル内	
12/30	岡本歯科	22-0958	西山本町2-2-7	近鉄山本駅北の辻	西へ250m	
	新門歯科	22-2912	安中町1-4-16	国鉄八尾駅北	大阪銀行西隣	シャトーロワールF
	三原歯科	99-6968	萱振町3-106-1	スーパーニチイ北へ	500m	
	もりかわ歯科 八尾診療所	91-9700	本町5-4-7	大和銀行東側	森川ビル内	
12/31	福溪歯科	92-2278	本町1-1-11	八尾市役所北側	羽多野ビル2F	
	浦野歯科	97-6726	東山本町2-4-30	近鉄山本駅北入	2ツメ東へ450m	
	椎尾歯科	49-4675	弓削町1-126	国鉄志紀駅前	泉州銀行西へ300m	
56年 1/1	浜地歯科	23-4684	植松町4-5-3	国鉄八尾駅	南西150m(竜華市場北入)	
1/2	長谷川歯科	22-7577	跡部本町3-4-23	国道25号線	亀井小学校東	
	もりかわ歯科 八尾診療所	91-9700	本町5-4-7	大和銀行東側	森川ビル内	
	もりかわ歯科 八尾診療所	91-9700	本町5-4-7	大和銀行東側	森川ビル内	

年末・年始の急病診療は、本市医師会・歯科医師会・薬剤師会の協力で行われます。

年末・年始の診療についてのお問い合わせは……八尾市立保健センター ☎93-8600

## 歳末は危険がいっぱい

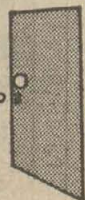
犯罪をなくし、みんなの力で明るい町に

歳末防犯運動—12月1日～31日

あなたのちょっとした注意が犯罪を防ぎます

これから年末にむかい、空き巣や暴力犯罪など町にはいろいろな危険が増えてきます。あなたのちょっとした注意、用心がこれらの被害から身をまもります。楽しい気分で行き年をむかえられるよう次のことに十分ご注意ください。

### かぎをお忘れなく



八尾防犯協議会・八尾事業所防犯協会・八尾特設防犯協会・八尾警察署

#### ■住まいの防犯

- ☆お出かけ、お寝み前には戸締りを
- ☆家のカギは新聞受けなどに入れないよう
- ☆訪問者の確認はドアチェーンをかけたまままで応待を

#### ■暴力・ひったくり

- ☆見ても聞いてもすぐ110番、または暴力排除連絡所へ
- ☆小さい被害でも警察へ
- ☆ハンドバッグなどは車の通らない側の手で
- ☆防犯ブザーの携帯を

#### ■車の防犯

- ☆車からおいたらキーを抜くように

#### ☆オートバイ・自転車には丈夫な鍵と記名を

- ☆車の中には貴重品を置かないように
- ☆路上放置はやめましょう

#### ■金融機関などを利用する時は

- あなたのお金をスリ、カッパライなどの犯人がねらっています。ご注意ください。
- ☆多額のお金の持ち運びは2人以上で
- ☆人混みや満員の交通機関の利用をさげましょう
- ☆自動車等からはなれる時は中に現金は置かないように
- ☆見知らぬ人から声をかけられても相手にならないように

## 歳末助け合い

「歳末助け合い運動」は地域のみなさんの善意によりはじめられたもので、毎年活発な運動が全国各地で行われています。

## ちょっとした あなたの 思いやりを

深刻な不況、物価高などの影響はわたしたちの日々の生活の上にもおよびつつあります。

こうした社会情勢の中、歳末をひかえ恵まれない生活に苦しんでおられる人々が多くおられます。

私たちはこのような恵まれない人々に、いささかなりとも愛の手をさしのべて、暖かい希望にみちた生活が出来るよう「思いやり」と「助け合い」の心をよびおこし、みんなそろって「明るいお正月」を迎えようこの運動を行っています。

☆期間 12月1日～31日

☆募金期間 12月1日～15日

☆募金方法 ①自治振興委員さんを通じ、「歳末助け合い運動募金袋」で募金を行う  
 ②市社会福祉協議会事務局に「歳末助け合い運動」募金の窓口を設け、団体および一般からの募金を受け付けます。

☆事務局 八尾市社会福祉協議会(本町2丁目4-10、☎91-1161)



## 市役所の仕事は

市役所の仕事は  
 年末は12月29日まで  
 年始は1月5日から

市役所・水道局・市立病院・社会福祉会館などの事務は、年末は12月29日(月)まで、年始は1月5日(月)からです。

なお、年末は混雑が予想されますのでご利用の方はなるべく早目におこしください。

12/11 (木)

家児 消費 法律 職業 (税務)

一般スポーツ教室(バレーボール) 18.30~20.30 教育センター
一般健康相談 9.15~10.30 八尾保健所
精神衛生相談(電話予約制) 9.30~12.00 八尾保健所
妊産婦相談 9.15~10.30 八尾保健所

12 (金)

教育 家児 青少 身障 消費 職業

不用犬の受付 9.30~12.00 13.00~16.00 八尾保健所
3歳児健診(52年6月生まれの子) 13.00~14.00 八尾保健所
乳幼児健康相談(3カ月児) 9.15~10.30 八尾保健所

13 (土)

〈テレビ防災キャンペーン〉

◎防災ミニ百科→読売テレビ 毎週木曜日(11時25分~11時30分)
◎くらしの中の防災→関西テレビ、毎週土曜日(9時55分~10時00分)

14 (日)

〈電々公社からお知らせ〉

11月27日からダイヤル通話(60kmをこえる)による「夜間割引」の時間帯は午後7時~午前8時に延長しています。また、ダイヤル通話(320kmを超える)による「深夜割引」午後9時~午前6時を新しく実施しています。

15 (月)

教育 家児 青少 消費

不用犬の受付 9.30~12.00 13.00~16.00 八尾保健所
離乳食講習会 13.00~ 八尾保健所
肢体不自由児検診 13.00~14.00 八尾保健所

16 (火)

家児 消費 職業 更生 行政

風疹抗体検査 9.15~10.30 八尾保健所
高血圧相談 13.00~14.00 八尾保健所
出張献血 10.00~15.00 市立病院

17 (水)

教育 家児 青少 消費 勤労

幼児歯科相談(フッソ塗布初回・1歳6カ月児) 9.15~10.30 13.00~14.00 八尾保健所
子宮ガン検診(電話予約制) 13.00~13.30 八尾保健所
不用犬の受付 9.30~12.00 13.00~16.00 八尾保健所

18 (木)

家児 消費 法律 職業 (税務)

一般スポーツ教室(バレーボール) 18.30~20.30 教育センター
一般健康相談 9.15~10.30 八尾保健所
精神衛生相談(電話予約制) 9.30~12.00 八尾保健所
妊産婦相談 9.15~10.30 八尾保健所
未熟児相談 13.00~14.00 八尾保健所

19 (金)

教育 家児 青少 消費 職業 身障 市政

3歳児健診(52年6月生まれの子) 13.00~14.00 八尾保健所
乳幼児健康相談(10カ月児) 9.15~10.30 八尾保健所
不用犬の受付 9.30~12.00 13.00~16.00 八尾保健所
無料法律相談 13.00~16.00 府民センター

20 (土)

〈公給領収証を必ず受け取りましょう〉
料理飲食等消費税
公給領収証は
あなたの納税証です。
大阪府

21 (日)

〈野井戸・野つぼの危険防止...市民のみなさんへ〉
●田・畑の中へは立ち入らないように
●農道や畔道へはできるだけ立ち入らないように
●田・畑へゴミ等を投げ込まぬこと

22 (月)

教育 家児 青少 消費 法律 (登記)

不用犬の受付 9.30~12.00 13.00~16.00 八尾保健所
中小企業下請相談 13.00~16.00 府民センター

23 (火)

家児 消費 職業 (人権)

高血圧相談 13.00~14.00 八尾保健所

24 (水)

教育 家児 青少
幼児歯科相談(フッソ塗布初回・1歳6カ月児) 9.15~10.30 13.00~14.00 八尾保健所
不用犬の受付 9.30~12.00 13.00~16.00 八尾保健所

25 (木)

家児 法律 職業 (税務)

一般健康相談 9.15~10.30 八尾保健所
精神衛生相談(電話予約制) 9.30~12.00 八尾保健所

〈公害防止責任者研修会延期のお知らせ〉

11月に予定していましたが都合により昭和56年2月に行います。日程、会場など、くわしくは後日お知らせします。市公害課(☎91-3881 内線388)

消費者デー

八尾市消費者デーを次のとおり行います。

〈日程〉
12月5日(金)高安市場 久宝寺ストア 竜華市場
8日(月)恩智駅前ストア
12日(金)八尾日之出市場 八尾トップセンター
山本市場
☆時間 午前10時30分~(ただし、竜華市場は午前10時~、山本市場は午後1時~)
☆品目 青果物など中心に10品目で1品目につき平均150人分を販売します。
くわしくは、市産業課内八尾市消費物資即売協議会事務局(☎91-3881、内線333)まで。



年賀状展、を行っていません

新年の挨拶には「夢あり、希望あり、決意あり」、近鉄八尾駅1階の市民サービスコーナーでは、市民の皆さんの参加による年賀状展を行っています。

版画、絵画、写真などを使った年賀状約2,000通を展示しています。
☆期間 12月20日までの午前10時~午後6時(ただし、土曜は午後2時まで、日曜日は休み)
なお、12月8日(月)午後1時30分~3時30分まで「誰にでも簡単にできる手づくり年賀状教室」を行います。多数ご参加ください。

- 心配 = 心配ごと相談
身障 = 身体障害者相談
家児 = 家庭児童相談 10時~16時 社会福祉会館で
職業 = 高齢者職業相談 10時~15時 社会福祉会館で
更生 = 更生保護相談 10時~16時 社会福祉会館で
青少 = 青少年非行相談 13時~17時 教育センターで
教育 = 教育相談(電話予約制) 9時~ 教育相談所(市第3別館内)で
法律 = 法律相談(当日12時30分受付、12時45分順番抽選) 13時~16時 市民相談室で
消費 = 消費生活相談 10時~15時 婦人会館で
○ の相談は市民サービスコーナー(近鉄八尾駅1階)で13時~16時までに行っています。
(勤労) = 勤労者生活相談
(税務) = 税務相談
(市政) = 市政相談
(行政) = 行政相談
(人権) = 人権相談
(登記) = 登記相談

公職選挙法では
このようなことは違反となります



忘年会や新年宴会などの飲食代

市長や議員および立候補しようとする者は公職選挙法で選挙区内の人に寄付することは全面的に禁止されています。また、有権者も公職選挙法で寄付を要求することは禁じられています。清潔な政治家を育てるために、有権者も心がけましょう。

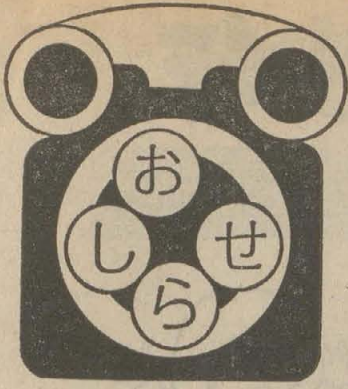
年末年始にあたって、忘年会・

新年宴会の集まりや、歳暮、年賀の贈りものなどの機会が多い季節です。市長や議員および立候補予定者にお金をつかわせないようにしなければなりません。日ごろからキレイな選挙を心がけましょう。

八尾市選挙管理委員会
八尾市明るい選挙推進協議会



お歳暮や年賀の贈りもの



市役所 ☎ 91-3881

テレホンサービス  
でんわ  
94-8480  
94-8481

### 調査

#### ■新・増築家屋、償却資産の实地調査

内線 258・259  
〈新・増築家屋の实地調査〉  
固定資産評価のためのもので、この調査は特に昭和56年度より課税対象となる新築家屋を中心として昭和56年2月末日ごろまで行う予定です。

調査員がおうかがいした時には調査についての説明や、その家屋についての事情をお聞きすることもあります。これらの調査は固定資産税を算出する大切な調査ですのでご協力をお願いします。

なお、調査員は八尾市職員証または固定資産評価補助員証を携帯していますので、ご不審な点などある場合は表示を求め、資産税課までご連絡ください。

#### 〈償却資産（事業用の資産）の実地調査〉

今年12月まで、昭和56年度の償却資産の正しい申告指導をかねた実地調査を行いますのでご協力をお願いします。

※償却資産の申告義務→市内に償却資産（事業所等の機械装置や工具類、事務所等の器具・備品類および車両運搬具・航空機・構築物などの事業用資産）をお持ちの法人・個人は地方税法ならびに市税条例の定めにより、昭和56年1月1日現在の現況を申告書に記載し、昭和56年1月31日までに資産税課へ提出していただく必要があります。

くわしくは資産税課まで。

### 教育

#### ■給食物資納入業者の登録

☎41-1070・41-1561

市教委では、来年度学校給食物資納入業者の登録申請を次のとおり受け付けます。

☆受付業種 めん類および小麦粉などの穀類、いも類（こんにやくを含む）、卵類、野菜類、魚介類およびその加工品（冷凍魚を含む）、果実類（果実缶を含む）、獣鳥肉類およびその加工品（冷凍を含む）

☆申請書の交付 昭和56年1月12日（月）～1月22日（木）

☆申請書の受付 昭和56年1月16日（金）～1月31日（土）【午前中】

資格などくわしいことは学校給食センター（千塚 333-1）まで

#### ■私立幼稚園児（5歳児）

の保護者に助成 内線 474

私立幼稚園に在園する5歳児の保護者の方に対して、就園を推進するため助成を行っています。

希望される方は、在園する幼稚園へ12月10日（水）までに申し込んでください。

くわしくは、在園する幼稚園か市教委保健福祉課奨学係へ。

#### ■私立高等学校への入学準備資金の貸付

内線 474

市内に居住し、入学資金の支弁に困難な方で、昭和56年4月1日に私立高等学校等に入学を予定されている方に対して入学準備資金の貸付を行っています。

希望される方は、在学する中学校へ12月25日（木）までに申し込んでください。

くわしくは、在学する中学校か市教委保健福祉課奨学係へ

#### ■図書館からお願いします

☎93-3696

図書の借出期限は必ず守ってください。

できるだけ多くの市民の方々に利用していただくため本の借出期限は必ず守ってください。

図書館が閉まっている時に本を返却したい。そんな時は図書館左横（南側）にあるブックポストをご利用ください。

ブックポストは24時間あいています。早朝、夜間、図書館が休みの日などいつでも構いません。本だけ入れておいてください。

### 相談

#### ■勤労者生活相談をご利用

ください 内線 290

「年金のことがよくわからない……」「労働災害だと思いが手続き方法は……」「雇用保険とは……」「週休2日制と賃金の関係は」などわからないこと、困ったことがあれば、勤労者生活相談をお気軽にご利用ください。

☆とき 毎月第1・第3水曜日と最終日曜日 午後1時～4時  
☆ところ 市民サービスコーナー（近鉄八尾駅1階）

なお、各月最終日曜日は、年金社会保険などを中心にお受けしますので、ぜひご利用ください。

#### ■「郵便・貯金・保険なんでも相談」開催

☎6-941-3431

郵便局が行っている郵便・貯金簡易保険の業務は生活に密着しており、仕組みや運用について住民の関心も高いので大阪総合行政相談所の特別相談として行います。

☆とき 12月10日 午前10時～午後6時

☆ところ 大阪総合行政相談所（大阪心斎橋大丸百貨店南館6階）

### スポーツ

#### ■婦人・一般スポーツ教室（軟式庭球）生徒募集

内線 435

婦人・一般スポーツ教室の受講者を募集します。

☆とき 1月22日（木）～3月26日（木）までの毎週木曜日

婦人の部 午後1時30分～4時  
一般の部 午後6時～8時

☆ところ 市立体育館（清水町1丁目、教育センター2階）

☆対象 市内在住、在勤者で初心者のみ

☆募集人数 婦人一般とも30名

☆申し込み 12月8日（月）～12日（金）午後5時までに郵便ハガキ1枚持参のうえ教育センター内体育青少年課まで

☆抽選 応募者多数の場合は12月16日（火）午後1時より教育センターで公開抽選を行います

☆参加費 無料

#### ■府立高等学校の運動場を開放します（1～3月分）

内線 485

〈八尾高校〉 使用種目=ソフトボール、サッカー、ラグビー、ハンドボール、陸上、バレーボール

〈山本高校〉 使用種目=軟式野球、ソフトボール、サッカー、バレーボール、ランニング

〈八尾東高校〉 使用種目=ソフトボール、バレーボール、ハンドボール、ランニング、バスケットボール

☆使用資格 成人を責任者とする市内にある10人以上の団体（重複申込は認めません）

☆使用区分 半日単位（日・祝日）

☆申し込み 12月8日（月）～12日（金）午後5時までに教育センター内体育青少年課へ（電話での申し込みは不可）登録の済んでいない団体は受付期間中に必ず登録名簿を提出してください。

☆抽せん 12月16日（火）午後6時30分教育センター内集會室（時間までに来られない場合および未登録の団体は棄権とみなします）

#### ■八尾市民マラソン大会

内線 485

☆主催 八尾市体育連盟

☆とき 12月14日（日）午前10時

☆ところ 久宝寺緑地（午前9時30分までに陸上競技場に集合）

☆対象 市内在住、在勤、在学者男女

☆競技方法 芝生公園の周回コース（1周約1.5km）

〈男子〉 中学=4.5km、高校一般=8km、30歳合=3km、40歳合=3km、50歳合=3km

〈女子〉 中学=3km、高校・一般=3km、30歳以上=2km

☆参加料 50円（当日受付）

☆申し込み 12月12日（金）午後5時までに体育青少年課へ（18歳未満の方は保護者の承諾書が必要です。また参加者は健康診断を各自受けておいてください。）

#### ■市卓球団体選手権大会

内線 485

☆主催 市体育連盟卓球協会

☆とき・ところ 12月21日（日）午前9時 八尾市立体育館

☆試合方法 団体トーナメント戦、一般男女の部（高校含む）、中学校男女の部 4～6名の編成

☆対象者・参加費 市内在住、在勤、在学者 1チームにつき一般=1,000円、中学生 500円（当日持参のこと）

☆申し込み 12月15日（月）午後5時までに体育青少年課へ（18歳未満の方は保護者の承諾書を添えること）

### その他

#### ■昭和55年分青色申告決算

説明会 ☎92-1251

八尾税務署では、昭和55年分青色申告決算説明会を開催します。

☆とき 12月17日、午後2時～4時

☆ところ 市民ホール（市役所内）

#### ■郵便局からのお願い

年末小包は12月15日までに年賀状は12月20日までに

お出しください  
◎年賀状をお出しになるときは、「八尾市内あて」「その他あて」に分け簡単な紙札をつけて十文字に東わてお出しください。

◎私製ハガキなどを年賀状としてお出しになるときは、表面に「年賀」と朱書きしてください。この表示がないと普通の郵便物としていっしょに年内に配達されてしまうことがあります。

#### ■大阪府交通遺児激励金

☎94-1515

交通事故によって、親または親に代わる人を失った児童を対象として、次の①および②に該当する場合に、府から激励金がもらえます。

①親等が死亡した時に義務教育修了前である場合

②親等が死亡した時および激励金の申請をする時に府内に居住している場合

☆金額 遺児1人の場合=5万円、遺児2人以上の場合=10万円

☆申請手続 申請は、現に遺児を養育している方（片方の親、扶養義務者、後見人または遺児を養育していると認められる人）が遺児に代わって、中河内府民センター府民課（八尾市庄内町2丁目）に申請してください。

申請用紙は、府民センターにあります。申請書には、次の書類を添付してください。

①遺児と申請者の住民票（写）ただし外国人の場合は外国人登録済証明書（写）

②交通事故証明書（写）

③死亡証明書（写）または死亡診断書（写）

申請は天災等の止むを得ない場合を除き、親等の死亡の日から一年以内に限り行います。

くわしくは、中河内府民センター府民課まで。

## 12月は市税完納促進月間——市税をお忘れなく——

取税課では、12月を市税（市・府民税・固定資産税・軽自動車税）の完納促進月間と定め、納税義務者の皆さまの納付を呼びかけています。12月は何かと出費が多く大変かと思いますが、ご協力をお願いいたします。

ご事情のある方については、納付方法等相談もお受けしますのでぜひこの機会をご利用ください。

なお、ご連絡もなく納付のないまま放置されますと延滞金等余分な負担をしていただくばかりでなく滞納処分を行う場合があります

のでご注意ください。

#### ■今月は固定資産税第3期分の納期月です

〈納期限〉  
固定資産税第3期分……12月25日

#### ■市内の金融機関では年末31日まで納付を受け付けます

取税課では、12月29日まで業務を行います

12月30日以降は市内の金融機関をご利用ください。

#### ■便利な口座振替制度をご利用ください

口座振替制度とは、納税者の皆さんが、納期ごとに金融機関や市役所に向いて納付する手間をはぶき、金融機関にお持ちの預金口座から安全確実に納められる方法です。お忙しい方、不在がちの方には便利です。

#### 〈手続きは一度で簡単〉

金融機関においてある申込用紙に所定事項を記入のうえ、あなたの預金口座にご使用の印鑑を押印してお申し込みくださればすぐに手続きができます。納期月に申し込まれたときは次の納期からの取り扱いになります。

☆口座振替制度では、全期前納の取り扱いはいたしません。

くわしくは、市役所取税課（☎91-3881 内線 263）まで。

# またえよう 育てよう 青少年

## 毎月5日は少年を守る日

### 12月は少年を守る強調月間

**★家庭、地域で子どものことを考えよう**  
 明日の社会をになう子どもたちが、すこやかに成長することは、子をもつ親のみならず市民すべての願いです。一人ひとりの大人が青少年に深い理解と愛情をもち、社会環境の浄化や、青少年の住みよい街づくりのために地域ぐるみで健全育成につとめましょう。

**★年末・年始は非行や、不良化にはしるシーズン**  
 年末のあわただしさ、学校の冬休み、新しい年、この時期は、ともすれば青少年に目も届かず、青少年が誘惑に負けて、非行や不良化にはしるシーズンともいわれています。街では、歳末大売りだし、クリスマス、正月などで落ち着きなく、友達と遊ぶ機会が多くなります。喫茶店、繁華街の遊戯場等への出入が増え、またお年玉などから金銭の乱費が習慣化する恐れもあります。この時期に家族の心のふれあいを深め、愛と信頼で結ばれるよう家族が心をあたためあうときを持ちたいものです。

**★なくそうポルノ雑誌自動販売機**  
 街を歩いていると、よく目につくポルノ雑誌自動販売機が多数おかれてあります。この雑誌類は青少年の心に大きな衝撃をあたえ、誤った性知識を植えつけます。さらには青少年の非行、犯罪にまで発展する原因にもなりかねません。

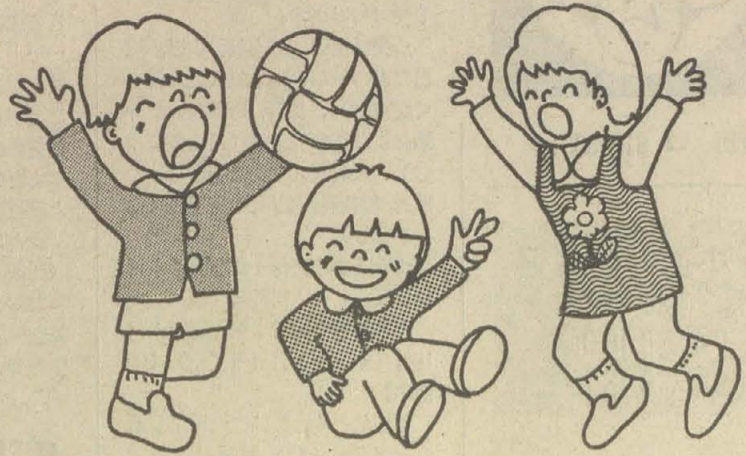
私たちの住む八尾市に、ポルノ雑誌自動販

売機を置かないよう、また業者の誘いにのらず、場所提供をきっぱり断わるよう市民運動にご協力して下さい。

八尾市青少年問題協議会では、こうした雑誌の「自動販売機をなくす運動」を進めていますが、この度全市を対象にポルノ雑誌の自動販売機の実態調査を、八尾市青少年指導員の協力を得て行ったところ、最近増加の傾向をしめし、住宅・スーパーの近くなど、生活の場まで進出してきました。次代をになう青少年を正しく導き、非行から守っていくには、まず一人ひとりが青少年問題や環境問題に関心を持っていただくことが大切です。そして世論を盛りあげ、「環境の悪化を許さない」というムードづくりに地域ぐるみで取り組んでいく必要があるのではないのでしょうか。

**★善悪のけじめにきびしい愛の声を**  
 家庭では……子どもは親の愛情と人間としての基本的なしつけを身につけながら成長しています。普段から家庭で善悪のけじめを子どもにわかる言葉、態度で正しく指導し、自ら子どもの範となりましょう。

非行にはしるきっかけは、マンネリ化した日常生活の中で子どもの心の変化に気がつかなかったり、本人のちょっとした心のゆるみから友だちとの無責任な行動にかられることが多いので、信頼し、理解できる親子関係をつくりましょう。



地域社会では……青少年は、まわりの大人や友だちとのかかわりの中で自立性や社会性、責任感を養って育っていきます。

「今の若ものは……」に代表される大人の目は、青少年を困りもの、やっかいもの視することはあっても、青少年に社会的役割と責任を与えていないのではないのでしょうか。

最近増加している未成年者の飲酒、喫煙、深夜のうろつき、万引など社会的ルールとしての善悪のけじめは、地域社会としても、他人の子もわが子の気持で、きびしい愛のよびかけが必要です。

人に迷惑をかけない、思いやりのある、た

くましい青少年を育てましょう。

**★ますます増える少年非行**  
 成人に比べて青少年の非行は刑法犯が年々増えつつあり、非行の低年齢化、女子非行が依然として進行しております。これらの非行の多くは、ごく普通の家庭の少年によって行われ、非行の一般化傾向を示しています。

非行など、お子さんの心配ごとは、市教委青少年指導ルームに相談ください。  
 (教育センター内、青少年指導ルーム相談室、清水町1丁目 ☎92-2350)

## こんなことがありました

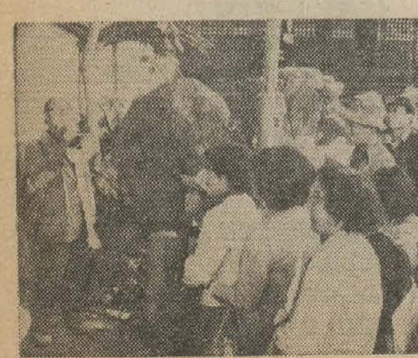
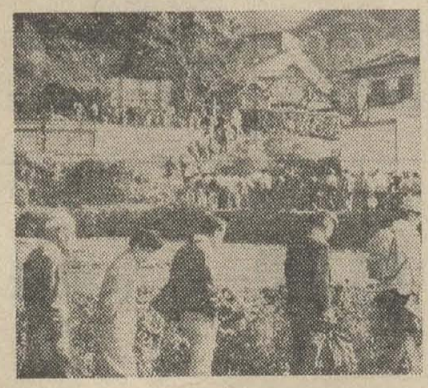
## 11月の市の話題

### 史跡めぐり

青空のもと、11月9日、第29回秋の史跡めぐりが、280人の市民のみなさんの参加で行われました。

今回の史跡めぐりは、八尾の史跡散歩(山鏡南コース)にそって行われ、恩智神社や大通寺、垣内共同墓地など、いにしへの八尾をしのばせる史跡を訪ねたり、勤労者の憩の場大畑山会館での昼食と、楽しい一日をすごしました。

また、6名の講師の方たちのユーモアあふれる解説に、参加した人たちは熱心にメモを取ったり、いろいろな質問をしたりしていました。



### ●今年も新米プレゼント

市農協の青壮年部昭和農事研究会(社合力会長30人)が、11月20日、南本町3丁目にある(財)八尾隣保館母子ホームに、新米150kgをプレゼントしました。

研究会では、休耕田を利用し、サツマイモやエダマメ、米などを試験的に栽培し、農業実験を行っていますが、この新米もそこでつくられたもので、プレゼントは今年で5回目。

プレゼントされたホームでは、さっそく50世帯153人の人たちに食べてもらおうとわけていました。



### ●あざやかにフラワーデザイン展

市文化祭の行事のひとつ、「フラワーデザイン展」が、市役所市民ホールで11月13日から15日まで催され、訪ねた人たちは咲き競う造花に目を奪われていました。

会場には、市内のフラワーデザイン愛好者の作品130点が所狭しと並べられ、会場を訪ねた人たちは、その華やかな雰囲気魅せられどおしでした。

また、最終の15日の午後には「デザイン・ショー」が開かれ、13人のモデルによるブライダルショーが人気を博していました。



### ●踊っています・歌っています

南高安寿慶会老人クラブ垣内支部(服部亀太郎会長90人)の皆さんは、毎月1回垣内会館に集まって民謡を踊ったり、歌ったり、また、持参したお弁当やお菓子を食べながら、家のことや孫のことなど世間話に花を咲かせています。

この老人クラブは、昭和38年に結成され、7年前から、こうした集いを行っています。会員の一人は「毎月10日にこうして集まり、世間話をしたり楽しい半日を過ごしています」と話していました。

