

# わお 市政だより

昭和54年9月5日

## 632

### 市民憲章

- くわたくしたち八尾市民は>
1. 若い力をそだてましょう。
  1. あたたかい心でまじわりましょう。
  1. みどりのまちをつくりましょう。
  1. 文化財をたいせつにしましょう。
  1. 働くよろこびに生きましょう。

人の動き(昭和54年8月1日現在)

総数	270,744	男	135,746
世帯数	83,500	女	134,998

発行所 大阪府八尾市役所 八尾市本町1丁目 TEL (01-3881)  
印刷所 サンファイ総合印刷株式会社



## 交通マナーを高めよう!

### 秋の全国交通安全運動=9月21日~30日

秋の交通安全運動が、9月21日から9月30日までの10日間、全国一斉に展開されます。この運動は、歩行者・自転車利用者およびドライバーに交通安全意識を普及し、正しい交通マナーの実践を習慣づけ、交通事故の防止を図ることを目的として行われるものです。



#### 運動の重点

- 子どもと老人の交通事故防止
- 自転車およびバイクの交通事故防止
- スピードダウン運転等安全運転の確保

#### スローガン

- 交通マナーを高めよう!
- スピードを落とそう——(運転者向け)
- 交通信号を守ろう——(歩行者・自転車利用者向け)

#### 運動の進め方

すべての八尾市民が、市内の交通事故の実情を認識したうえ、交通事故を防止するための正しい交通マナーの実践を習慣づけることさらに、\*参加し、行動する交通安全運動。を合言葉に、また八尾市・八尾警察署および八尾交通安全自動車協会等関係団体が主体となって、実情にあった交通広報・指導、安全教育等の活動を中心に効果的な運動の推進を図ります。

#### 運動推進事項(主なもの)

- (1) 道路交通環境の整備等の強化  
スクールゾーンや生活道路を重点に歩行者・自転車利用者の安全通行のスペース確保に努め、\*歩行者ストップマーク、\*交差点警戒標示、を設定します。また自転車置場の整備を進めるとともに、自転車が集中するところの自主警備を促進します。
- (2) 交通安全教育の推進  
保育所、幼稚園、小・中学校および高等学校で交通安全指導を強調実施するとともに、「交通安全教室」を開き、指導・啓発を図ります。  
ドライバーに対しては、子供と老人および

身体の不自由な人々に対する、思いやりのある「愛情運転」の励行を中心とした\*安全運転講習会、を開催します。また自転車の安全な乗り方教室やミニバイク教室も開きます。

(3) 安全運転管理の充実と安全運転の促進

事業者、運行管理者、安全運転管理者に対して、安全運転管理能力の向上を図る指導を徹底し、飲酒運転、無免許運転、速度違反、積載違反および過労運転等の防止についても指導・啓発を徹底します。

また、死亡重大交通事故になりやすい速度違反、飲酒運転、信号無視、歩行者妨害等の防止について交通指導取締りを強化します。

(4) 街頭活動および広報活動の展開  
交通マナーの監視を含めた街頭指導活動を強化し、\*人命尊重、\*安全はルールとマナーから、を基本テーマとし、効果的な広報活動を展開します。また、9月16日に行われる八尾まつりパレードにも参加し、交通安全意識の高揚に努めます。

#### 三大基本安全確認事項

1. 発進・後退時の安全確認
2. 右・左折時の安全確認
3. 横断歩行者に対する安全確認

#### 自動車安全運転講習会

- ☆会場 市民ホール(市役所内)
- ☆とき 午後7時から(入場受付は午後6時30分~7時)
- ☆開催日 9月4日、5日、6日、7日、11日、12日(先号で亀井小学校区の方の受講日が洩れていましたので、都合のよい日に受講してください。)
- ※自動車でのご来場はご遠慮ください。

## 下水道住みよい町の基礎づくり

### 9月10日=全国下水道促進デー

私たちは生活していくうえで、さまざまな形で水を使っています。

台所・風呂・洗濯や水洗便所などで使ったあとの生活排水や工場などで生産に役立ったあとの工場排水はそのまま川や湖沼や海にすると、水質は悪くなり、悪臭を発生させ魚などがすめなくなり自然環境を破壊しています。

そうした汚水を集めて処理しきれない水を自然の中にもどすのが下水道の役割・仕事です。

下水道はまた、雨水を集めて放流し、大雨による道路や家屋の浸水を防ぐ役割も果しています。

#### 下水道法施行20周年

下水道の整備をはかり、生活環境の改善と公共用水域の水質を保全するために新しい下水道法が昭和33年に施行され、今年で20周年を迎えます。八尾市も昭和35年に着手して以来19年を迎え、下水道整備に意欲的に取り組んでいます。

しかし普及率は21.1%(53年度末人口率)

であり一日も早く、一人でも多くの人々が快適な生活が出来るように下水道について市民のみなさんの深い理解と一層のご協力をお願いします。

なお9月10日の下水道促進デーにちなみ「母と子の下水道勉強会」として処理場見学を実施する他、街頭に出て風せんを配ったりして、下水道の市民生活に果たす役割を知ってもらい、事業の促進をめざすことにしています。

#### 母と子の下水道勉強会

9月9日に川俣処理場(東大阪市)で、生活污水や産業排水がどのように処理されているか、すでに申し込まれている小中学生の子どもとお母さんを対象に施設見学会を実施します。

#### 街頭宣伝活動

- ☆とき 9月10日(月)午後3時~4時30分
- ☆ところ 近鉄八尾駅前、沢ノ川商店街
- ☆内容 パンフレット、風せん配り

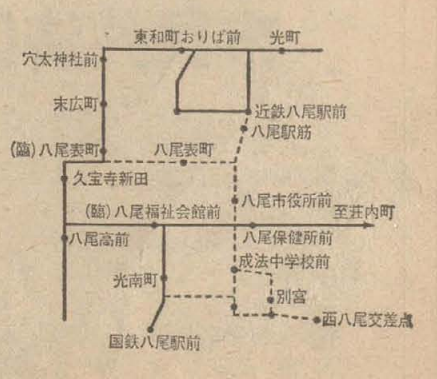
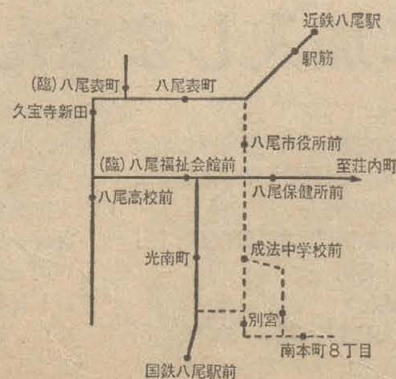
## 八尾まつり

#### 9月15日 午後5時以降

- ①八尾線、大蓮線 国鉄八尾一光南町一(臨)八尾福祉会館前八尾表町一八尾駅前
  - ②平野飛行場線 現行どおり
  - ③恩智線、山本循環線 八尾保健所前(臨)八尾福祉会館前八尾表町一八尾駅前
  - ④吹田線 (臨)八尾表町一(臨)八尾福祉会館前一光南町
- (注) 恩智線は別宮、高美各経由系統とも

#### 9月16日 全日

- ①八尾線、大蓮線 国鉄八尾駅前一光南町一(臨)八尾福祉会館前一近鉄八尾駅前
- ②平野飛行場線 久宝寺新田一(臨)八尾表町一近鉄八尾駅前
- ③恩智線(別宮、高美各経由系統共) 八尾保健所前一近鉄八尾駅前
- ④吹田線 穴太神社前一末広町一(臨)八尾表町一(臨)八尾福祉会館前一光南町
- ⑤山本循環小阪合系統は運行休止



八尾まつりが9月14日~16日、市役所前を中心として付近一帯で繰り広げられます。これに伴って、9月15日・16日のバス路線が一部変更されますのでご協力をお願いします。



# 9/11 (火)

**家児 消費 老人**

風疹抗体検査  
9.15~11.00 八尾保健所

高血圧相談  
13.00~14.00 八尾保健所

年金相談  
10.00~16.00 八尾商工会議所

# 15 (土)



▲竹洲小の子ども将棋大会 (8月29日)

# 19 (水)

**家児 教育 青少年 消費 人権**

幼児歯科相談 (フッ素塗布初回・1歳6カ月児) 9.15~11.00  
13.00~14.00 八尾保健所

子宮ガン検診 (電話予約制)  
13.00~14.00 八尾保健所

不用犬の受付 9.30~12.00  
13.00~16.00 八尾保健所

勤労者生活相談  
13.00~16.00 社会福祉会館

# 23 (日)

**結婚 心配**

勤労者生活相談  
13.00~16.00 社会福祉会館

＜芸能ショー＞  
敬老月間よせて、老人の方を対象に漫才などの芸能ショーが行われます。  
☆とき 9月18日 正午~  
☆ところ 市民ホール  
※入場は無料です



第5回消費者デーを次のとおり行います。

＜日程＞  
9月8日(土) 山本DMストア  
10日(月) 恩智駅前ストア  
12日(水) 八尾本町センター  
山本中央市場、立華市場、あけぼのデパート  
13日(木) 竜華市場、志紀中央市場  
14日(金) 高安市場、久宝寺ストア、八尾トップセンター、日之出市場、新町市場、高安ストア  
☆時間 午前10時30分~ (ただし高安ストアは、午後3時から)  
☆品目 青果物など10品目で1品目につき平均150人分を販売  
なお、府消費者デーも次のとおり行います。  
9月27日(木) 竜華市場  
28日(金) 高安市場、恩智駅前ストア  
時間、品目などは市消費者デーと同じ  
お問い合わせなど、くわしくは市産業課内八尾市消費物資即売協議会事務局 (☎91-3881 内線333) へ

# 12 (水)

**教育 家児 青少年 消費 結婚**

幼児歯科相談 (フッ素塗布初回・1歳6カ月児) 9.15~11.00  
13.00~14.00 八尾保健所

子宮ガン検診 (電話予約制)  
13.00~14.00 八尾保健所

不用犬の受付 9.30~12.00  
13.00~16.00 八尾保健所

# 16 (日)

＜お知らせ＞  
9月16日の結婚・心配ごと相談は八尾まつりのため、9月23日に行います。

# 20 (木)

**家児 法律 消費 職業**

婦人スポーツ教室 (バドミントン)  
13.30~16.00 教育センター

一般スポーツ教室 (バスケットボール) 18.30~20.30 教育センター

一般健康相談  
9.15~11.00 八尾保健所

未熟児相談  
13.00~14.00 八尾保健所

精神衛生相談日 (電話予約制)  
9.30~12.00

# 24 (月)



▲河内音頭の夕べ (8月18日、市民ホール)

# 13 (木)

**家児 法律 消費**

婦人スポーツ教室 (バドミントン)  
13.30~16.00 教育センター

一般スポーツ教室 (バスケットボール) 18.30~20.30 教育センター

一般健康相談  
9.15~11.00 八尾保健所

精神衛生相談日 (電話予約制)  
9.30~12.00 八尾保健所

# 17 (月)

**家児 教育 青少年 消費**

不用犬の受付 9.30~12.00  
13.00~16.00 八尾保健所

肢体不自由児検診 13.00~14.00  
八尾保健所

離乳食講習会  
13.00~ 八尾保健所

# 21 (金)

**教育 家児 青少年 身障 消費**

乳幼児健康相談 (10カ月児)  
9.15~11.00 八尾保健所

不用犬の受付 9.30~12.00  
13.00~16.00 八尾保健所

3歳児健診 (51年3月生まれの子)  
13.00~14.00 八尾保健所

無料法律相談  
13.00~16.00 府民センター

# 25 (火)

**家児 老人 消費**

風疹抗体検査  
9.15~11.00 八尾保健所

高血圧相談  
13.00~14.00 八尾保健所

# 14 (金)

**教育 家児 青少年 身障 消費**

乳幼児健康相談 (3カ月児)  
9.15~11.00 八尾保健所

不用犬の受付 9.30~12.00  
13.00~16.00 八尾保健所

3歳児検診 (51年3月生まれの子)  
13.00~14.00 八尾保健所

# 18 (火)

**更生 家児 消費**

風疹抗体検査  
9.15~11.00 八尾保健所

高血圧相談  
13.00~14.00 八尾保健所

出張献血  
10.00~15.00 市立病院

# 22 (土)

＜300円 結婚式の挙式者を募集＞  
婦人会館では、300円結婚式の挙式者を募集しています。式は、土曜、日曜、祝祭日に行います。写真だけでも (写真代は別料金) 結構です。くわしくは、婦人会館 (☎22-6185) まで。

＜第2回八尾まつりの記念押印を引き受けます＞  
八尾郵便局では、第2回八尾まつりに協賛して、9月16日(日)八尾商工会議所前移動郵便車による臨時出張所を開設します。出張所では、八尾郵便協会の調製提供の、河内音頭、高安山ケープル・レーダーをデザインした記念押印台紙に、風景入日付印による記念の押印を行うほか、記念切手の販売やふるさと通信を引き受けます。くわしくは郵便局 (☎93-0543) まで。

**図書館の催し**

第2期子どもの文化を考える講座  
☆主催 八尾市立図書館  
☆内容 9月21日=子どもと子どもをむすぶもの 10月19日=地域に文化を育てよう 11月9日=大阪の昔話  
☆とき・ところ 市立図書館 午前10時~12時  
☆定員 70名 (3回とも出席することが条件です。定員になりしだいしめきります) 会費無料  
☆申し込み 文庫関係者は各文庫代表まで、それ以外の方は北川満子 (☎98-4037) か市立図書館 (☎93-3606) へ

- **心配** = 心配ごと相談
- **身障** = 身体障害者相談
- **結婚** = 結婚相談 いずれも13時~16時 社会福祉会館で
- **家児** = 家庭児童相談 10時~16時 社会福祉会館で
- **職業** = 高齢者職業相談 10時~15時 社会福祉会館で
- **老人** = 老人健康相談 10時30分~12時 社会福祉会館で
- **更生** = 更生保護相談 10時~16時 社会福祉会館で
- **青少年** = 青少年非行相談 13時~17時 教育センターで
- **教育** = 教育相談 (電話予約制) 9時~ 市役所内教育相談所で
- **法律** = 法律相談 (当日12時45分受付) 13時~16時 市民相談室で
- **消費** = 消費生活相談 10時~15時 婦人会館で
- **人権** = 人権擁護相談 14時~16時 市民相談室で

## 市民共済に加入しませんか

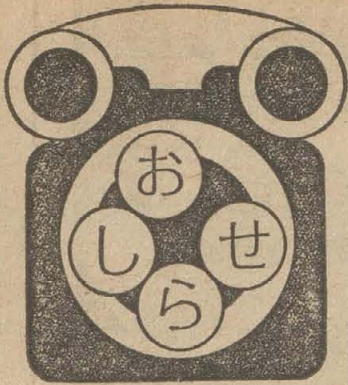
\*火事、\*交通事故、もしもの時に備えて大阪市民共済の火災・交通災害共済制度に加入されてはいかがですか。  
市では、大阪市民共済加入手続の代行業務を行っています。昭和54年10月1日からは、火災共済の共済金が最高1200万円 (従来は800万円) と大幅アップになりま

す。  
☆加入資格 市内在住・在勤者  
☆加入手続場所 市公聴課窓口  
・各出張所  
☆共済期間 申込日の翌月1日から1年間  
＜例えば＞  
☆火災共済の場合 木造専用住宅 (持家) の時掛金は1口年額

150円で災害時には1口当たり10万円の共済金が保障されます。最高120口まで加入できます。  
☆交通災害共済で死亡の場合掛金は1口年400円で1口あたり50万円の共済金が保障されます。1人2口まで加入できます。  
くわしくは公聴課 (☎91-3881 内線219) まで。







市役所 ☎ 91-3881

テレホンサービス  
でんわ  
94-8480  
94-8481

### 福祉

#### ■ハリ、灸、マッサージの老人福祉治療割引券交付

内線 289

市では、ハリ、灸、マッサージの治療を希望される老人に対し、治療割引券を交付します。

☆対象者 市内在住の満65歳以上の方(昭和54年9月15日現在)

☆交付期間 9月10日～10月9日(日曜、祝祭日、土曜日の午後は除く)

☆交付場所 社会福祉会館(本町2丁目)内福祉厚生課または市内各出張所

☆申請に必要なもの 印鑑および老人医療証など、年齢の確認ができるものを持ってきてください

☆治療割引券の有効期間 9月15日～10月15日まで

☆費用 市発行の割引治療券にそえて本人負担分 500円を各施術所に支払ってください。

※注意 治療割引券の利用できるところは、八尾理療師会に加入している市内の各施術所です。

#### ■高齢者無料職業紹介をご利用ください

内線 292

八尾市社会福祉協議会では、大社協の協力を得て「高齢者に働く喜びと生きがい」を持ってもらおうと、高齢者無料職業紹介の巡回相談を実施しています。

☆とき・ところ 毎月第1・3木曜日、午前10時～午後3時

八尾市立社会福祉会館2階

※今回事業主の皆様方のご協力で多数の求人がきていますので、ぜひご利用ください。

#### ■身体障害者福祉電話を設置します

内線 279

市では、重度身体障害者の方にコミュニケーションおよび緊急連絡のための福祉電話を設置します。

☆対象者 ①本市に住所を有し現に電話を保有しない方 ②外出困難な在宅の重度身体障害者(1級・2級)で、身障手帳を所有している方 ③低所得世帯で緊急の時に連絡のとりにくい方

☆申し込み 9月25日まで社会福祉会館内社会課で受け付けします。

連絡くだされば出張受付もいたします。

#### ■重度障害者(児)に給付金を支給します

内線 277

府では、重度障害者(児)に給付金を支給します。現在その受け付けを次のとおり行っています。

☆受給資格 昭和54年9月1日現在、市内に居住し、住民登録または外国人登録をしている人で、次のいずれかに該当する人。

①身体障害者手帳を持っている1級または2級の障害のある人

②療育手帳の障害程度が「A」の人、または精神薄弱の程度が重度と判断された人

☆受給金額(年額) 1級の人=8,000円、2級の人=6,000円 精神薄弱の人=8,000円

☆申請 申請書は9月初旬頃府から該当者に送付していますので内容を確認し、手帳番号など必要事項を記入のうえ押印し、9月30日までに福祉事務所第3係へ提出してください。なお、該当しているのに申請書の届かなかった方は手帳と印鑑を持って同係まで。

#### ■障害児のキャンプを実施します

内線 279

市、市教委、市社会福祉協議会では、八尾市障害児問題協議会・各親の会の協力を得て、国際児童年の事業推進の一環として、心身にハンデキャップを持った児童に、大自然の中で自然と親しみ、共同生活を行うことを通して、その児童の自立発達を促すことを目的とした療養キャンプを実施します。

☆とき 9月24日(月)

☆集合場所 午前8時30分に八尾市立社会福祉会館前

☆先行先 奈良県山辺郡都祁村 奈良県立青少年野外活動センター

☆申し込み 社会福祉会館内、社会課(内線 279)または同会館内社会福祉協議会(内線 292)までご連絡ください。

#### ●原因別火災

上半期の火災94件を原因別にみると、そのほとんどが、失火(火気取扱不注意、不始末)により発生しており、第1位は風呂の空だき22件以下たばこの不始末12件、子供の火遊びが12件つづいて天ぷら油の過熱発火9件となっています。これを前年同期と比べてみると、風呂の空だきが8件、天ぷら油の過熱発火が3件増加しており、たばこ火の不始末1件、子供の火遊び6件が減少しています。

#### ●火災損害額

上半期の火災による損害額は1億9,835万円ですが前年同期の1億3,133万円と比較し6,702万

### スポーツ

#### ■母子の体操教室の生徒募集

内線 485

市教委では、母子の体操教室の生徒募集を次のとおり行います

☆とき 10月5日～55年3月28日の毎週金曜日 午後1時～2時と午後2時15分～3時15分のどちらかのコース

☆ところ 市立体育館(教育センター2階)

☆対象 10月1日現在、市内在住の満3歳児・4歳児とその母で初心者に限ります。

☆募集 両コースとも、各25組

☆申し込み 9月10日(月)～14日(金)の午後5時までに、教育センター内体育青少年課(清水町1丁目)へ管製ハガキ1枚持参のうえ申し込みください。応募多数の場合は9月18日(火)午前10時に教育センターで公開抽せんを行います。

#### ■婦人、一般スポーツ教室卓球生を募集

内線 485

市では、次のとおり婦人、一般スポーツ教室の卓球受講生を募集します。

☆とき 10月4日(木)～12月20日(木)までの毎週木曜日 婦人の部=午後1時30分～3時30分 一般の部=午後6時30分～8時30分

☆ところ 市立体育館(教育センター2階)

☆対象 市内在住・在勤者

☆募集人数 婦人、一般とも各50名

☆申し込み 9月10日(月)～9月14日(金)午後5時までに教育センター内体育青少年課へ管製ハガキ1枚持参のうえ申し込みください。応募者多数のときは9月18日(火)午後1時30分に教育センターで公開抽せんを行います。

#### ■市民体育大会(剣道)募集

内線 485

市民体育大会剣道の部が次のとおりになりました。

☆とき 9月23日 午前9時

☆ところ 八尾市立体育館

☆対象者 市内在住・在勤・在学の小学生、中学生、一般男女

☆要項 個人戦 ①小学生・中学生、男子学年別の部 ②小学生・中学生・一般女子の部 ③一般男子は段外、初二段、三段以上の部

☆申し込み 9月17日(月)までに体育青少年課へ(18歳未満の者は保護者の承諾書が必要)

### 消防

#### ■灯油の買だめは危険です

灯油・ガソリン等の買だめは火災の発生または延焼拡大のもとになりますので危険です。

灯油等を一定数量以上貯蔵する場合は、市長の許可と、適法な貯蔵施設が必要になります。灯油等を倉庫や空地などで大量に貯蔵しているのをみかけたら、早急に消防本部(92-2281)へ、ご連絡下さい。

### 入札

#### ■土地売却の競争入札参加を受け付けます

内線 430

市開発協会では次のとおり、土地売却を行います。

☆売却物件所在地および面積 春日町3丁目26-3番地

宅地 366.69㎡

☆申込書類交付 9月27日・28日 午前10～午後4時 市役所第3別館(本町3丁目)開発協会

☆申込受付期間 10月4日・5日 午前10時～4時 開発協会

☆売却方法 競争入札による一括売却(くわしくは書類交付の時に説明します。)

### 催し

#### ■消費者教育シンポジウム

大阪府立消費生活センターではセンター開所10周年を記念して、消費者教育シンポジウムを次のとおり開催します。

☆とき 9月14日(金) 午後1時～4時

☆ところ 大阪府立消費生活センター 大研修室

☆対象 一般市民

☆定員 100名(申し込み順)

☆受講料 無料

申し込み、問い合わせは直接センター(大阪市北区曽根崎新地2丁目桜橋東洋ビル4階 ☎06-344-0999)へ

#### ■市民音楽祭出場者募集

内線 486

第26回八尾市文化祭芸能部門の市民音楽祭の出場者募集を次のとおり行っています。

☆出場資格 市内在住、在勤者

☆申し込み 9月20日までに所定の用紙(中央公民館にあります)に記入し、教育センター内中央公民館まで申し込んでください。

### 募集

#### ■警察官募集 ☎92-1234

大阪府警察官を次のとおり募集します。

☆募集人員 男子約250人、婦人約40人

☆受付期間 9月10日(月)～9月29日(土)

☆受験資格等 ①年齢 男子18歳以上28歳未満 婦人18歳以上25歳未満(男子、婦人とも昭和55年4月1日現在) ②試験区分 男子 A区分=学校教育法に定める大学を卒業した者および明春卒業見込みの者 B区分=A以外の者 婦人 区分なし(学歴は問わないが、高校卒業程度の学力を有する者) その他くわしいことは八尾警察署、または府警察本部警務課採用係まで

#### ■身体障害者職業訓練生募集

10月入校の身体障害者職業訓練生を募集しています。

☆対象者 主として、障害の固定した肢体の不自由な方

☆申込手続 公共職業安定所にある入校願書等を9月14日(金)までに市施公共職業安定所に提出してください。

☆募集科目 園芸、縫製機械整備(ミシン組立)、洋裁、洋服、製版・印刷(写植)、軽印刷(タイプ)、機械製図、印章彫刻  
なお、募集人員等くわしくは、大阪身体障害者職業訓練校(堺市旭ヶ丘中町4-126 ☎0722-41-3545)へ

#### ■ガールスカウトのリーダー募集

八尾市スカウト協会大阪第83団ではボランティアとしてガールスカウトのリーダーをしていただける女の人を次のとおり募集しています。

☆応募条件 毎月日曜日2回程度スカウトの行事に参加していただける市内在住の満18歳以上の女の子の人。

☆募集人数 3～4人

☆応募方法と問い合わせ先 10月5日までに、北本町4-7-24、沢田明実宅(☎99-3982)に郵便または電話で。

#### 《愛の献血運動》

☎91-1161

☆とき 9月19日(水) 午前10時～午後3時  
☆ところ 安中小学校

## 昭和54年上半期の火災概況

今年1月1日～6月末日までに、市内で発生した火災は94件で、前年同期に比べて5件少なくなっています。時間にすれば約46時間13分に1件の割合で火災が発生したことになります。

#### ●種類別火災

火災件数94件の種類別は建物火災74件で全体の79%を占めており、次いでその他の火災17件、車両火災3件の順で、昨年あった林野火災は発生しませんでした。建物火災74件を用途別にみると、一般住宅42件、次に共同住宅および併用住宅が15件、作業場等6件の順となっています。

円の増加となっています。

#### ●死傷者

火災による死者は上半期2人、負傷者14人で前年同期と比較すると死者が1人増加、負傷者は4人減少となっています。

上半期の火災概要は以上のとおりですが依然として一般家庭から発生した火災が大半を占めています。特に家庭で火を取り扱う機会が多い主婦には十分注意していただくようお願いいたします。

#### ①風呂の空だき防止について

栓は必ず手で持って完全に閉栓すること 点火前には必ず水の量を確認し、さらに途中で再確認しましょう。

#### ②子供の火遊び防止について

マッチ、ライター等を持たせないよう保管場所に注意し、ことの危険性、重大性を認

識させましょう。

#### ③たばこの不始末の防止について

安全な容器のある場所での喫煙を励行すること、また完全に消したか確かめましょう。

#### ●月別発生状況

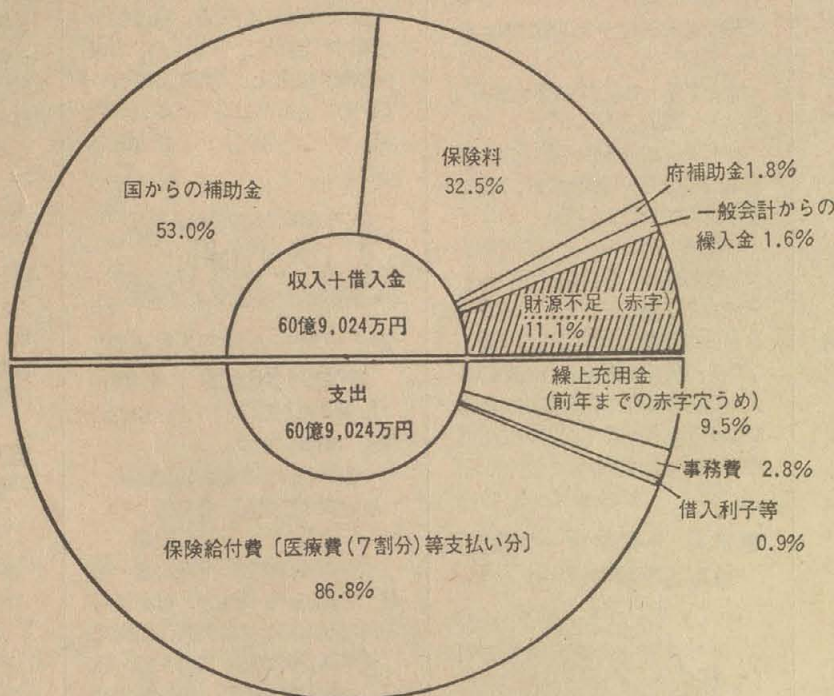
	1月	2月	3月	4月	5月	6月	計
火災	15	8	17	16	23	15	94
死傷者	1			1			2人
死者	4		1	2	4	3	14人

八尾市消防本部



# 苦しい国保財政

## こんな状況です



グラフ I

### ■昭和53年度末の国保状況

グラフ I は、53年度末現在の国保財政状況です。おわかりのように支出の中で86.8%を占めているのがお医者さんへ支払う7割分の医療費と高額療養費、助産費、葬祭費等です。

収入でみると国からの補助金が53%、皆さん方から納めていただく保険料が32.5%、これらを合わせても85.5%で支出の保険給付費へ全部入れても少し不足する状態です。

そこで財源不足の11.1% (6億7,316万円) は54年度の収入をあてたり、銀行から借金をして運営しています。

このまま進みますと54年度末にはさらに赤字がふえ13億円あまりの大きな累積赤字額になると予想されます。もしそうなる国保運営はできなくなり保険証が使えなくなる恐れもできます。

このようなことにならないよう市としても努力しますが、皆さん方にもご協力いただきますようお願いいたします。

保険給付費は年々伸びています。その中でも特に医療費の伸びが大きく毎年約20%程度伸びています。

現在の国保制度では保険給付費があがれば保険料も上げなければなりません。(国の補助は一定率のため)

### ■医療費の実態 (53年度)

53年度中にかかられた総医療費	69億4,221万円
全加入者 平均 1人当り額	78,182円
0~64歳	53,892円
65~70歳	284,016円
70歳以上	363,900円

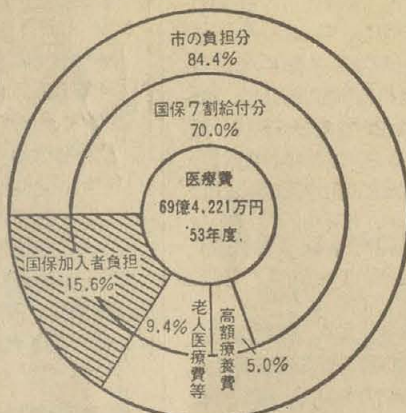
上の表でもおわかりのように老人の医療費はやはり高く、例えば70歳以上の方の医療費は老人でない方(0~64歳)の6.7倍強となっています。

現在の老人医療無料化は老人にとって喜ばしいことです。

しかし今のように保険制度に上乗せしたもの(なんらかの健康保険に加入していないと無料化とならない)でなく、別に老人保険をつくり老人の病予防から治療まで一貫した施策を早く作るよう国へ要求しています。

これに対し国でも現在検討中とのことです

### ■医療費の負担状況

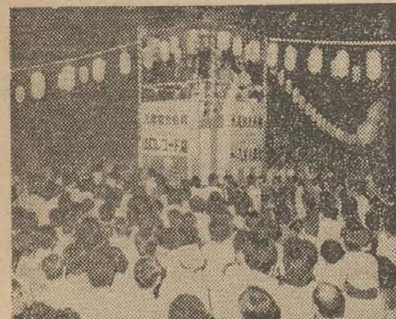


グラフ II

グラフ II は医療費の負担状況です。(69億 4,221万円)

国保の給付は7割給付ですが、高額療養費とか老人医療で負担していて実質の給付割合は8割4分強となっています。

すなわち加入者の方の医療費の負担は3割でなく1割6分弱ということになります。



### ■「エンヤコラッセ」と盆おどり

先月23、24日の両日、本町5丁目の常光寺では恒例の地蔵盆おどりが行われ、両日で約2万人の人が楽しみました。

午後7時、陽もしずみうす暗くなったころ「ヨイショドッコイショ」という正調河内音頭のかげ声でおどりがはじまり、午後9時からの新河内音頭のころには境内は超満員。子どもからお年よりまで夜のふけるのを忘れて年に一度の盆おどりを楽しんでいました。

## 市の話題

### ■子どものお祭り2題

先月19日、東本町1丁目の長柄神社跡児童公園で「東郷子ども会納涼の夕べ」が開かれ約500人の子どもや大人の人たちが楽しみました。

会場では「すいかわり」、「ヨーヨーつり」などの催しコーナーのほかポスターや標語の

展示も行われました。

(写真左)

また同じ日、山本町北2丁目の山本小校庭では「山本こどもまつり」が行われ、訪れた子どもたちは「竹馬」、「わらそうり」などの作り方を教わったり、輪投げ、水鉄砲遊びなどをして楽しいひとときをすごしていました。

(写真右)



## 国際児童年によせて

〈その6〉

子どものことを考え合う親たちの年  
国際児童年に思う

今年が国際児童年の年であります。

「我が子への愛を、世界のどの子にも」という標語を掲げ、児童のための施策の充実、児童福祉向上のための国際協力の推進など、まことに結構なことです。

しかし、はたして子どもたちがすべて健かに育てられているのでしょうか。

毎日のニュースを見ると必ずといってよいほど教育の問題が取りあげられており、しかも余りにも暗い内容のものがマスコミにぎわしてあります。

私たちはこの際、教育の底辺にじっくり思いをいたさねばならないと考えます。

「教育は学校に任せておけば良いんだ」という意識は当世では通用いたしません。また「物を与えておけば良い」という誤った認識では子供が精神的な飢えを募らせるばかりです。

たしかに豊かな生活は望ましいことには違いないありません。

しかしたとえ物質的には乏しくとも心豊かな人間に育てあげたいものです。

大人たちは現代の子どもたちが恵まれているという外面的な繁栄に満足することなく、その豊かさの中で押しつぶされつつある子どもの姿を直視し、新たな子どもの環境を再検討する時期にさしかかっていることを認識すべきでありましょう。

子どもは学校で学び、地域で遊び、家庭で育て成長していきます。

この三者がしっかりと結びあってこそ健やかな成長が期待できるのです。

向こう三軒両隣りと申します。近所づき合いの大人の世界は子どもには良い鑑であり、大人たちが身をもって示していくべきでありましょう。

子どもの問題は実は大人社会の反映でありお互いの心を開き合う温かい人間関係を回復していくことが急務です。

社会の単位は家庭であります。家庭では、「母親こそ最初の、しかも、終生の良き教師である」という考えを改めて認識したいものです。

子どもは本来、周囲の人たちや地域社会とのかわりを通して、より人間らしく磨かれてまいります。

「我が子の幸せのみでなく、我が子も近所の子どもと共に学び、共に育っていくのだ」という大人の認識が望まれてなりません。

国際児童年は「子どものことを考え合う親たちの年だ」と私は主張したいのです。

国際児童年は、いわば大人が子どものために果たすべき役割を問い直し、その責任を全うしていく年であると申せましょう。

八尾市教育長 坂本正一



### ■「有意義な滞在でした」

7月15日から市を訪れていた米国ペルビュー市からの交換学生デビッド・ウィリアムズ君は、先月25日「6週間の滞在は楽しく、有意義でした」と日本をあとに帰国しました。

滞在中、市内の高校のESSクラブと交歓したり、市立病院を見学したり、また文楽見学や伊豆、東京方面への旅行と思いぎり日本を楽しんでいました。(写真は先月24日、八尾商工会議所でのサヨナラパーティーで)