

### 市民憲章

くわたくしたち八尾市民は

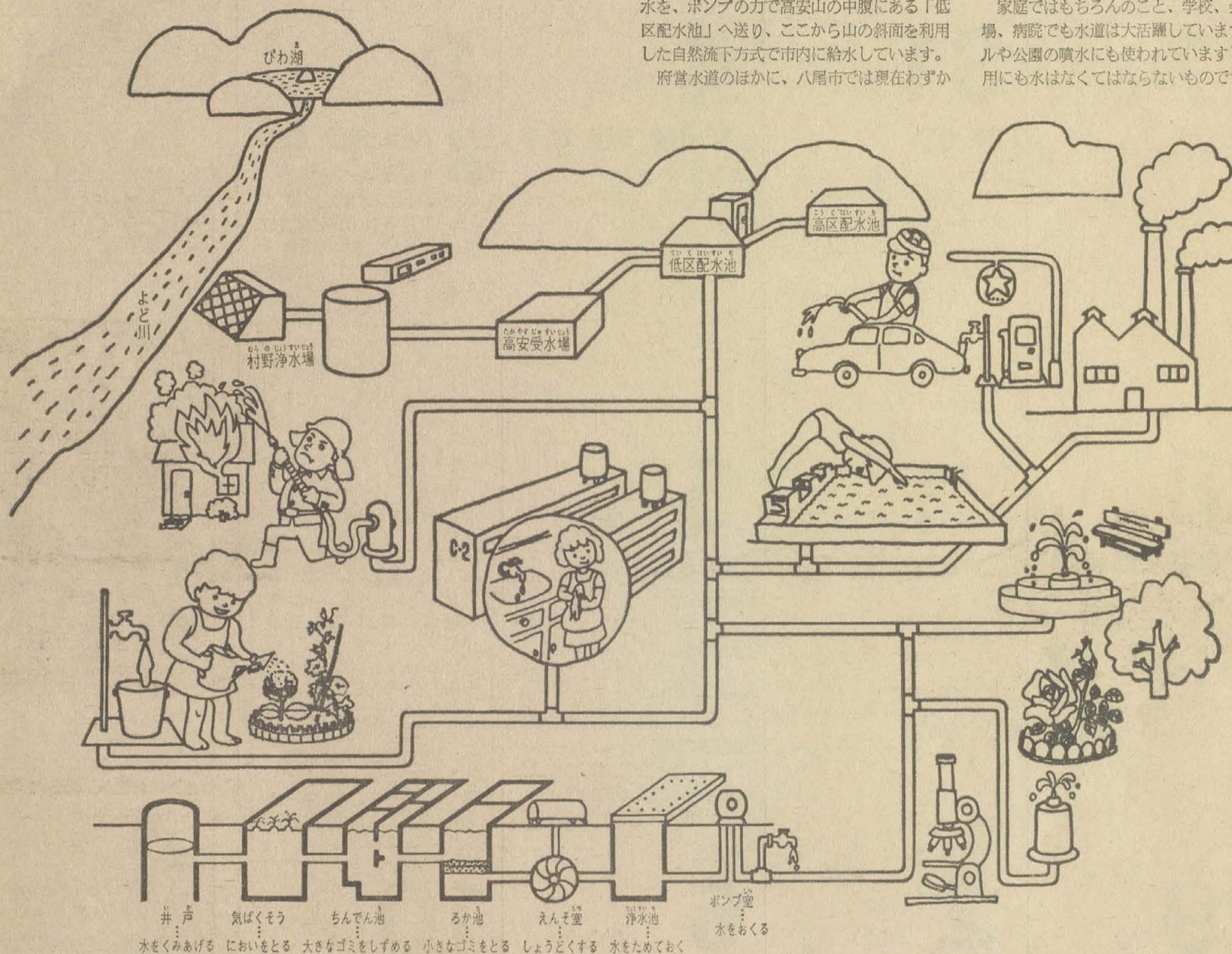
1. 若い力をそだてましょう。
1. あたたかい心でまじりましょう。
1. みどりのまちをつくりましょう。
1. 文化財をたいせつにしましょう。
1. 働くよろこびに生きましょう。

人の動き（昭和54年5月1日現在）

総数 270,029 男 135,436  
世帯数 83,401 女 134,593

発行所 大阪府八尾市役所 八尾市本町1丁目 TEL (91-3881)  
印刷所 サンケイ総合印刷株式会社

## 八尾市の水道



### ■水はどこから

八尾市の水道のほとんどは、びわ湖の水を原水とする大阪府営水道から買入れたものです。びわ湖から淀川に流れた水が府の「村野浄水場」で「飲み水」に処理され、大きなパイプを通して八尾市に送られてきます。この水を、ポンプの力で高安山の中腹にある「低圧配水池」へ送り、ここから山の斜面を利用した自然流下方式で市内に給水しています。府営水道のほかに、八尾市では現在わずか

ですが井戸水を使っています。井戸から汲み上げた水を気ばく槽、沈でん池、ろ過池に通してきれいにし、さらに塩素消毒して市内に給水しています。

### ■水道は私たちの暮らしを支えています

家庭ではもちろんのこと、学校、会社、工場、病院でも水道は大活躍しています。プールや公園の噴水にも使われていますし、消火用にも水はなくてはならないものです。

## 水道週間(6/1～6/7)が始まります

水道は、私たちの生活にとって一日も欠かすことができない大切なものであり、その使用量も人口の増加、産業の発展、生活水準の向上にともなってふえる一方です。しかし、水道をとりまく環境には水資源の確保や水道事業経営の健全化等、きびしい問題が生じています。そこで、水道に対する理解と関心を得ることを目的として、ことしも全国いっせいに水道週間が実施されます。本市でも下記の行事を催しますので、積極的なご参加をおねがいします。

### ▷水道週間の行事

#### 【水道施設の開放】

市の水道施設のうち、八尾浄水場、竜華浄水場、高安受水場、低圧配水池を開放しますので、お気軽に見学してください。

☆期間 6月1日(金)～15日(金)

☆申し込み 水道局総務課庶務係(☎22-1661 内線26)へ。施設見学者には係員が説明にあたります。

#### 【街頭宣伝】

市内各所で、水道パンフレット、パッキング、シール、風せんなどを配ります。同時にパッキング取替えの説明、工具セット(100円)を販売します。

☆とき・ところ 6月1日(金)山本 万代

百貨店前、4日(月)植松 竜華市場前 5日(火)北本町 西友ストア前 6日(水)志紀 万代百貨店前 7日(木)恩智 駅前ストア前

☆時間 いずれも午前10時30分～11時30分

#### 【市政モニターによる施設見学会】

市政モニターの方々に水道施設を見学していただき、見学後は市長、水道事業管理者を囲む座談会を行います。

☆とき 6月6日(水) 午前10時～午後2時30分

※「水道施設と史跡を結ぶハイキングラリー」はことしも秋に行う予定です。実施日がきまりましたら、あらためて市政だよりでお知らせします。

### 一水を大切に使いましょう

去年の夏、福岡市をはじめ全国各地で深刻な水不足に見舞われ、大阪府でもびわ湖の水

位低下による給水制限が行われました。

今年も、梅雨期の降雨量によっては水不足となることも予想されますので、水を大切に使用していただきますようお願いいたします。

## 水道管を

## 洗管します

水道の使用量が急にふえると、管の中のさびが押し流されて「赤い水」となって出ることがあります。そのようなおそれのある地域は、使用量が増える夏場に備え、前もって水道管を洗管します。洗管中は水圧低下、洗管後は多少にごり水が出ますのでご注意ください。

### 〈作業日程〉

5月21日(月) 相生町、老原、柏村、刑部 都塚  
22日(火) 南植松町、南太子堂、北木の本、恩智  
23日(水) 跡部本町、北亀井町、南亀井町、恩智、神宮寺、二俣

5月24日(木) 柴町、高町、安中町、弓削町、志紀町、志紀町西  
28日(月) 本町、東久宝寺、田井中、老原  
29日(火) 本町、末広町、東久宝寺、南木の本  
30日(水) 久宝寺、北久宝寺、西久宝寺、南木の本、西木の本  
31日(木) 沼、太田、幸町、泉町、桂町  
6月4日(月) 太田、若林町、小畑町、山本町北  
5日(火) 萱振町、緑ヶ丘、旭ヶ丘、黒谷、郡川、服部川  
6日(水) 西山本町、山本町南、神立楽音寺、大竹

☆洗管時間 いずれも午後10時～午前5時  
お問い合わせなどくわしくは、水道局管理課調査係(☎22-1661 内線66)まで。



5/26 (土)

＜小・中学校就学援助を行っています＞

市教委では、学校の勉強に必要な費用にお困りのかたに就学援助を行っています。希望の方は、5月31日までに保護者が直接担任の先生へ申し出て下さい。(前年度受給者も申請して下さい)申請用紙は各学校、または保健福祉課にあります。問い合わせは担任の先生と相談するか、保健福祉課まで(☎91-3881 内線473)

27 (日)

勤労者生活相談 13.00~16.00 社会福祉会館

28 (月)

教育 心配 青少 消費 行政

不用犬の受付 9.30~12.00 13.00~16.00 八尾保健所  
中小企業下請相談 13.00~16.00 府民センター

29 (火)

家児 消費

風疹抗体検査 9.15~11.00 八尾保健所  
高血圧相談 13.00~14.00 八尾保健所

30 (水)

教育 家児 青少 消費 結婚

幼児歯科相談(フッ素塗布初回・1歳6カ月児) 9.15~11.00 13.00~14.00 八尾保健所  
子宮ガン検診(電話予約制) 13.00~14.00 八尾保健所  
不用犬の受付 9.30~12.00 13.00~16.00 八尾保健所

31 (木)

家児 消費

婦人スポーツ教室(軟式テニス) 13.00~16.00 教育センター  
一般スポーツ教室(軟式テニス) 17.30~21.00 教育センター  
一般健康相談 9.15~11.00 八尾保健所

6/1 (金)

家児 教育 青少 身障 消費

乳幼児健康相談(3カ月男児) 9.15~11.00 八尾保健所  
不用犬の受付 9.30~12.00 13.00~16.00 八尾保健所  
無料法律相談 13.00~16.00 府民センター

2 (土)

＜手話教室を開講します＞

☆開講日 6月5日~11月27日までの毎週火曜日 午後6時30分~8時30分まで  
☆定員 50名(先着順)  
☆ところ 社会福祉会館2階集会室  
☆受講料 無料  
☆申し込み 社会課(社会福祉会館内 ☎91-3881 内線279)まで。

3 (日)

＜鉄道妨害防止運動＞

毎年国鉄は「鉄道妨害防止運動」を行っていますが、今年も6月1日から20日までの20日間、この運動を実施することになりました。鉄道事故防止のため、線路への立ち入りや、列車への投石などのいたづらをしないようおねがいをします。

4 (月)

教育 青少 心配 消費

不用犬の受付 9.30~12.00 13.00~16.00 八尾保健所  
糖尿病教室(第1回) 13.00~ 八尾保健所

5 (火)

家児 消費

風疹抗体検査 9.15~11.00 八尾保健所  
高血圧相談 13.00~14.00 八尾保健所  
出張献血 10.00~15.00 市立病院  
原爆被害者相談 9.00~15.00 社会福祉会館  
ツベルクリン反応(患者家族) 9.15~11.00 八尾保健所

6 (水)

教育 家児 青少 消費 結婚

幼児歯科相談(フッ素塗布初回・1歳6カ月児) 9.15~11.00 13.00~14.00 八尾保健所  
子宮ガン検診(電話予約制) 13.00~14.00 八尾保健所  
不用犬の受付 9.30~12.00 13.00~16.00 八尾保健所  
勤労者生活相談 13.00~16.00 社会福祉会館

7 (木)

家児 法律 消費

婦人スポーツ教室(軟式テニス) 13.00~16.00 教育センター  
一般スポーツ教室(軟式テニス) 17.30~21.00 教育センター  
一般健康相談 9.15~11.00 八尾保健所  
BCG接種 9.15~11.00 八尾保健所  
母親教室(第1回) 13.30~ 八尾保健所

8 (金)

教育 家児 青少 身障 消費 行政

乳幼児健康相談(3カ月女児) 9.15~11.00 八尾保健所  
不用犬の受付 9.30~12.00 13.00~16.00 八尾保健所  
3歳児検診(50年12月生まれの男児) 13.00~14.00 八尾保健所

9 (土)

＜さつき展を行います＞

近畿さつき会では、市民憲章推進の一環として、展示鑑賞会を行います。☆とき 5月24日~27日 午前10時~午後5時(27日は午前中のみ)  
☆ところ 市民ホール 一般参加も受け付けます。ご希望の方は5月24日の午前10時から午後5時までに会場に持参ください(ただし1人1品に限る)

10 (日)

＜アルバイト保母の募集＞

市では、お産で休む保母に代るアルバイト保母を募集します。保母資格(資格の一部または幼稚園教諭でも可)を持ち30歳までの方があれば保育第1課庶務係(☎91-3881 内線282)まで

移動図書館の駐車場をふやしています

4月から図書館では、新駐車場を増やし、現在22カ所の地域に巡回していますのでご利用ください

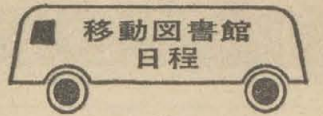


Table with columns: 駐車場名, 時間, 月. Lists various locations and their schedules for the mobile library.

○日は昭和54年度4月より新設駐車場

文庫研修講座

八尾市子ども達によい本をの会では、次のとおり「子どもの本のたのしさ・おもしろさ、について文庫研修講座を開きます。☆とき 6月7日(木) 午前10時~12時 ☆ところ 市立図書館集会所 ☆内容 昔話、児童文学研究家 大月ルリ子氏 テキストはL・H・スミス著「児童文学論」 ☆会費 1,000円(全回通し) 当日のみ200円 ☆申込先 藤本美千代方(☎99-2066)まで。定員は70名。

図書館からのお願い

借りました本や借出カードをなくしたとき、借出申込書の内容(住所、氏名、電話番号等)に変更があったときはすぐに届け出てください。市立図書館の本はみんなの本です。借出期限の2週間をすぎないか確かめ必ず期限内にお返しください。

- 心配 = 心配ごと相談
身障 = 身体障害者相談
結婚 = 結婚相談 いずれも13時~16時 社会福祉会館で
家児 = 家庭児童相談 10時~16時 社会福祉会館で
青少 = 青少年非行相談 13時~17時 教育センターで
教育 = 教育相談(電話予約制) 9時~ 市役所内教育相談所で
法律 = 法律相談(当日12時45分受付) 13時~16時 市民相談室で
行政 = 行政相談 13時~16時 市民相談室で
消費 = 消費生活相談 10時~15時 婦人会館で

●小売店舗の所有者、小売業者はご注意下さい。 産業課 ☎91-3881 内線323

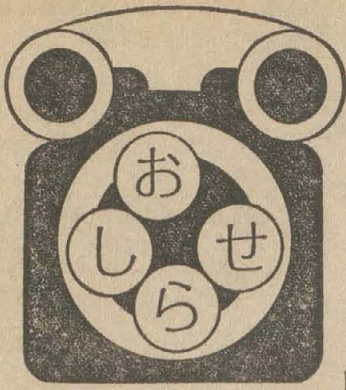
大規模な小売店舗例えば大手スーパーやデパートなどの出店が、その周辺の中小売業者に与える影響が大きいと、一方で消費者利益を配慮しつつ、その出店の調整を行うものとして、「大規模小売店舗における小売業の事業活動の調整に関する法律」がありました。この度その一部が改正され、この5月14日から施行され

ることになりました。主な改正点は調整の対象となっていた店舗面積が1,500㎡から500㎡まで引き下げられたことです。従って、これから500㎡を超える小売店舗を設置しようとする方ならびにその中で小売業を営もうとする方はこの法律の適用を受け、売場面積・開店日・休業日数・開店時間について調整されることになりました。

では、現在500㎡を超え1,500㎡未満の店舗面積をもつ小売店舗はどうなるかということですが、これについては大阪府に所定の届出をしていただければよいということになっています。改正法では建物の所有者は改正法施行後1カ月以内に知事に対して届出を、入店小売商はそれから2カ月以内

に知事に対して届出をすることになっていますが、大阪府の場合、事務処理上、改正案が施行された日(5月14日)からできれば1カ月以内に届出をしてほしいとのことです。この場合の店舗面積は、小売業のために供される部分の他に通路も含まれます。届出に必要な書類等詳しくは産業課までお問い合わせ下さい。





市役所 ☎ 91-3881

テレホンサービス  
でんわ  
94-8480  
94-8481

### 福祉

**府立老人福祉センターが新しい事業をはじめました** ☎06-876-0031

＜健康開発事業＞老人の若がえりと老化防止をめざして次の事業を始めました。

- ☆健康教育 医師による健康教育、介護教育＝火・金曜、午後1時～3時
- ☆機能回復訓練 医師、理学療法士（PT）による機能回復訓練＝水曜、午前10時～12時
- ☆運動指導 月・火・木・金曜、午後1時～3時
- ☆作業指導 月・火・木・金曜、午後1時～3時
- ☆生活・栄養指導 毎日、午前10時～午後4時（土曜午前中）

＜相談事業＞専門相談もとり入れ充実を図りました。秘密はかたく守りますので、きがねなくご相談ください。電話（☎06-876-0034-6）による相談も受け付けています。

- ☆生活相談 毎日、午前10時～午後4時（土曜午前中）
- ☆老人ケア相談 水曜、午後1時～4時
- ☆法律相談（予約制） 第2水曜、午後1時～4時

### 環境衛生

**6月はゴキブリ駆除強調月間です** 内線 574

ゴキブリは単に気味が悪い、不潔だというだけでなく、赤痢やコレラ、腸チブス、食中毒など恐ろしい病気を媒介します。

このような被害をもたらすゴキブリは一刻も早く退治しなければなりません。

▶退治には

特に台所などあたたかく湿度がある程度高くしてえさに近い所を重点的に清掃に努め清潔に保つことが第一、そして殺虫剤や器具による捕殺を行えば一層効果があがります。

▶市では駆除のためゴキブリ取り（トリモチ）を無料でおわけします

市では6月をゴキブリ駆除強調月間として町会、自治会、婦人会単位でゴキブリ取りを無料でおわけしますので、ご希望の方は今月31日までに清掃事業所まで申し込んでください。

配布は6月中旬から順次行います。

**し尿浄化槽清掃業務の許可業者**

最近河川の水質悪化の原因として、し尿浄化槽からの排水が問題になっています。

し尿浄化槽については法律により適切な維持管理（保守点検、清掃）が必要とされ、これを怠ると故障などのトラブルが発生しますので注意が必要です。

なお、この内の清掃について市では次の業者を許可しています。

- ☆鞍山山田興業所 楽音寺498 ☎41-0582
- ☆鞍八尾市清協 萱振町1-54-8 ☎96-0510
- ☆八光興業 泉町3-61 ☎98-2773
- ☆八尾市浄化槽清掃センター 教興寺300-1 ☎41-6155

＜野井戸、野つぼに注意しましょう＞

- ▶田畑の中へは入らないようにしましょう
- ▶農道やあぜ道へはできるだけ入らないようにしましょう

### 社会教育

**大阪市大の婦人の夏期大学講座**

☎06-692-1231

☆とき 7月3・6・10・13・17・20日 午後1時30分～3時50分

☆ところ 大阪市立婦人会館（地下鉄、四天王寺前駅北東）

☆定員 200名

☆受講料 無料

☆申し込み 往復ハガキに住所氏名・年齢・電話番号を記入のうえ、6月15日（消印有効）までに、〒558 大阪市住吉区杉本町459 市大婦人の夏期大学講座係まで。

☆講義テーマ イギリスの女流作家、乳幼児の運動発達、インドの婦人たち、健康づくりなど

**同和教育月間の催し**

内線 483

市、市教委では5月の同和教育月間にちなみ、次のとおり講演や映画の集いなどを開催します。

①講演と映画の集い

☆とき 5月29日（火） 午後1時～4時

☆ところ 市民ホール

☆講演 国際児童年と同和教育、鈴木祥蔵関大教授

☆映画 『いのちの鈴』

②人権作品発表と映画の催い

☆とき 6月17日（日） 午後1時～4時30分

☆ところ 市民ホール

☆作品発表 入選作文・詩

☆映画 『子育てごっこ』

③人権作品の展示（会場の都合でポスター、入選標語のみ）

☆とき 6月17日・18日 午前9時～午後5時

☆ところ 市民ホール

**第9回全日本高校ギターマンドリンフェスティバル**

全国から選ばれた、65校3,000名による第9回高校ギター、マンドリンフェスティバル全国大会が次々と開かれます。（入場無料）

☆とき 6月9日（土）午後1時、6月10日（日）午前9時30分

☆ところ 府青少年会館文化ホール（環状線、地下鉄森の宮下車）

なお、6月9日には八尾高校、清友高校、山本高校のギタークラブ、マンドリンクラブも出場しますので多数おいでください。

### スポーツ

**春季八尾市民体育大会**

☎23-5101

＜ハンドボール＞

☆とき 6月3日（日）午前9時～（雨天は10日に順延）

☆ところ 八尾高校

☆対象 一般男女

☆要項 トーナメント方式

☆申込締切 5月29日

＜空手道＞

☆とき 6月10日（日）午前10時～

☆ところ 八尾体育会館

☆対象 小・中学生、一般男子

☆要項 小・中学生は型試合

一午前10時～、一般は組手試合一正午～

☆申込締切 6月6日

▶参加資格 市内在住、在学、在勤者

▶申込場所 清水町1-1-6 教育センター内体育青少年課体育係まで

**家庭人卓球クラブ員（まどか）を募集しています**

内線 485

家庭人卓球協会では次のとおりまどかの会員を募集しています。

☆練習日時 毎週火曜日、午前9時30分～12時

☆練習場所 市立体育館（市立教育センター内）

☆会費 毎月500円

☆申込受付 随時火曜日（練習日）に体育館で受付

**ハンドボール審判講習会**

内線 485

市ハンドボール協会の主催で次のとおりハンドボール審判講習会を開催します。

☆とき 5月27日（日）午後2時～（雨天決行）

☆ところ 府立八尾高校

☆参加費 無料

☆持参するもの 運動靴

☆講師 光島磯雄

車での市役所へのご来庁はなるべくご遠慮ください。

### その他

**商業統計調査を行います**

内線 244

市では、6月1日を調査日として商業統計調査を行います。

この調査は3年に一度全国一斉に行われるもので、卸売業、小売業および飲食店を対象に、商店の名称、年間商品販売額等を調査して、商店の分布状況とか販売活動など商業の実態を明らかにするもので、商業振興のための重要な資料となります。

また今回は、一部の商店を対象として商業実態基本調査もあわせて行います。

今月20日以降に調査員（身分証明書必ず持っています）が調査関係書類を配布のため、商店を訪問いたしますのでご協力をお願いします。この調査票に記入いただきました内容は、統計以外の目的に利用することは法律で固く禁じられていますので、ありのまま記入してください。調査について疑問な点がありましたら企画課統計係までお問い合わせください。

**下水道使用料の口座振替済通知書が変わります**

内線 392

現在、下水道使用料を口座振替で納付されている方で、下記の金融機関をご利用の方は、すでに4月23日振替分より振替済通知書の様式が変わっておりますが、さらに次の金融機関でも5月振替分あるいは6月振替分より振替済通知書の様式が変わりますのでお知らせします。

☆すでに様式が変わっている金融機関 三和銀行、住友銀行、大和銀行、大阪銀行、関西相互銀行

☆5月より様式が変わる金融機関 八光信用金庫

☆6月より様式が変わる金融機関 富士銀行、三菱銀行、近畿相互銀行、大阪市信用金庫

**府警察官（男子）募集**

☎92-1234

☆募集人員 約130名

☆受付期間 6月2日（土）まで

☆受験資格 満18歳以上28歳未満（昭和54年4月1日現在）の男子で、大学、短大、高校等をすでに卒業している者

☆試験日 6月10日（日）

## 6月の予防接種

実施会場は市立保健センター

☎ 93-8600

青山町4丁目1-27

**三種混合（百日咳、ジフテリア、破傷風）二種混合（ジフテリア、破傷風）**

☆とき 毎週月曜日

☆受付時間 午前9時30分～11時20分

☆対象者 第1期＝三混（生後24カ月～48カ月）、二混（三混を受けられなかった人で生後72カ月まで） 第2期＝第1期完了後1年～1年半の間

☆受け方 第1期＝3～8週間の間隔でつづけて3回、第2期＝第1期完了後12カ月～18カ月の間に1回

**ツ反・BCG予防接種**

6月	ツ反	BCG	対象者
	13日 27日	15日 29日	7月生まれ 10月生まれ

☆該当年齢 生後48カ月までの人

☆受付時間 午前9時30分～11時20分

**麻しん（はしか）予防接種の受診票を交付します**

☆受診票交付受付時間 6月中の午前9時～12時、午後1時～5時（土曜日は午前中）

☆対象者 51年4月～52年12月生まれ

☆持参するもの 母子手帳、印かん

！（なお、生活保護世帯、市税非課税か均等割額以下の人は費用が無料になりますので確認できるものをご持参ください）

☆接種の受け方 受診票をお持ちの上、市内の医院、病院で受けてください。

**日本脳炎の予防接種**

☆とき 6月5日～28日までの火・木曜日

☆受付時間 午後2時～3時20分

☆対象者 満3歳～15歳。

☆受け方 初回＝1～2週間間隔で2回、1追加＝初回後の翌年1回（基礎免疫）

追加免疫＝基礎免疫のある人は1～2年おきに1回（ただし、5月分の5月29・31日は行いません）

**第3期ジフテリア**

☆とき 6月4日～7月3日

☆対象者 昭和42年4月1日～43年3月31日の間に生まれた人

市内の小学校6年生は各学校を通じて連絡します

☆受け方 その年度中に12歳になる者は1回、市外の小学校へ通学する人は保健センターまで連絡してください。

**ふうしんの予防接種**

☆とき 予備日 6月30日（土）

☆対象者 昭和39年4月1日～昭和41年4月1日生まれの女子

☆受け方 市外の中学校通学者は6月29日までに保健センターへ連絡してください

予防接種手帳（問診票）は保健センター及び保健所で実施する赤ちゃん教室（毎週金曜日午前中、3カ月、10カ月、1歳半検診）へ市衛生課から出張して交付しています。

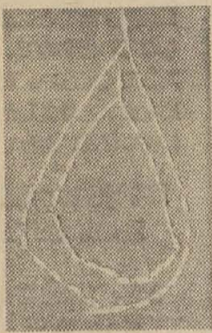


# ノビル



ノビルは野蒜・ヒルともいって、細いネギに円い球根をつけているという感じの雑草です。葉は管状で細くて長い、5月に葱坊主のようなチョップリをつけます。大和川の堤防や畑の片隅にも生えて、昔の子ども達はこれを友達の手をたたく「頭たたき」と呼び、女の子は首飾りも作りました。

ノビル摘み いつか遠足の時、この球根を生でしがみましたが、臭気が強く味は全くありませんでした。でも油でいためると結構おいしく、毎年春には採ってきて食べています。昔の人は春の野摘でノビルを採ったようで、「いざ子ども野蒜(のびる)摘みに蒜みに」(古事記)「醤酢(ひしなす)に蒜摘き合つて鯛願ふ吾にな見せそ水葱(なき)の羹(あつもの)」(万葉集)



▲ ノビルの首飾り

などの歌もあります。でも古代におけるノビルは、当時の信仰とつながる大切な呪術でもあったようです。

魔よけの草 日本書紀に、「ノビルの球根をその悪魔の目に投げつけて悪魔を退治する」「かみしめたノビルを、人の体や牛や馬にもぬりつけて山の道を越していく。ノビルは山の神の気をさける呪術である」といった故事があります。これは五月の節句に、ヨモギやショウブを用いてそのおいで厄を払うといわれているのと同じように、ノビルのもつ特臭あるにおいによって神のたたりがさげられると考えられたのでしょう。

旅の疲労回復薬 ノビルの効用は、疲労をとる薬草として、信仰に結びつきながらも薬にかわってきているようです。江戸時代のこと、中山道の峠道を越していくために「ノビル」をかみしめていると、つかれも少く元気もでる、途中でばてないといわれてきました。秋田・長野など山国にノビルを、マタタビ・マタビル・ネビル・ネンブリなどの呼び名があります。ノビルをしゃぶりながら、また旅をつづけるといった意味が含まれています。

古い魔よけの伝承が、山越えの妙薬となり、信仰から科学に効用がかわってきています。

(八尾市立高美南小学校長 六山正孝)

## 市の話題

### ●恩智いちご出荷始まる

地場産業のひとつ露地栽培の「恩智いちご」の出荷が、生産農家で組織する恩智苺出荷組合(高安馨組合長、30人)の手で始まりました。

耕作農家30軒では、6月上旬ごろまで早朝から「採り入れ、苺づくり」に汗を流していますが、新鮮な土のかおりのするいちごとして京阪神地区の消費者に喜ばれています。(写真①)

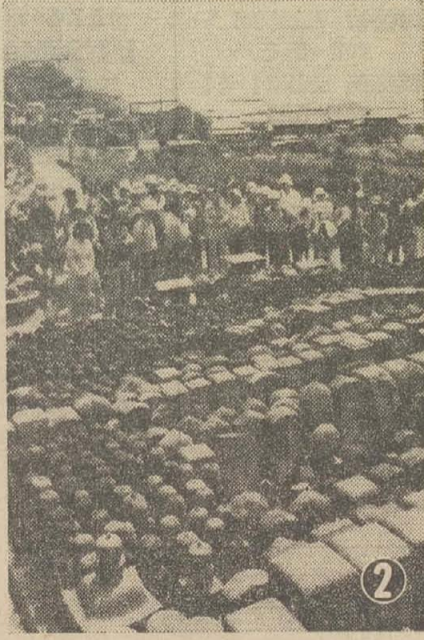


①

### ●第26回史跡めぐり

初夏の日ざしの中で、史跡を見て歩きましょう。と、今年3日恒例の史跡めぐりが近鉄信貴山駅前から、柏原市の石神社までの約9Kmのコースで行われました。

弁当をもったハイキングがてらの親子づれや、お年寄りからも参加して、山道を登ったり降りたり、参加した280名の市民は全員無事に歩きましたが、みんな健康そうに日にやけていました。(写真②)



②

### ●野鳥の写真展

大阪府自然環境保全八尾指導員会では、5月10日から16日のパードウィーク期間中、市役所1階ロビーで「野鳥の写真展」を開きました。

「野鳥と共存できる快適な環境づくりを」と、また市内に数多くいるアオサギ、ツルシギなど、市民から募集した作品などを展示して、公害のない健康的な生活環境づくりを訴えていました。(写真③)



③

### ●母と子のよい歯のコンクール

歯の衛生デーを前に「第28回全大阪母と子のよい歯のコンクール」八尾地区審査が、今年10日八尾保健所で行われ、八尾代表として上尾町3丁目の広岡美根子さん(28歳)、崇君(4歳)の母子が選ばれ、5月26日に行われる大阪府大会に出場します。

このコンクールは、昨年保健所の3歳児健診などを受診した子どもと、その母親を対象にして行われたものです。(写真④)



④

## あなたの体力はどうですか?



市民のみなさん、自分の体力に自信がありますか。年齢に応じた体力ですか。現在の体力をたしかめてみませんか。

市では、体力測定会を次のとおり実施しますので、どしどし参加してください。

☆とき・ところ

6月10日(日) 午前10時集合の部=高美小、曙川南中、曙川中 午後1時30分集合の部=桂中、八尾中、西山本小

6月17日(日) 午前10時集合の部=北高安小、南高安中 午後1時30分集合の部=志紀小、久宝寺中

6月24日(日) 午前10時集合の部=成法中、大正中、竜華小

各会場とも体育館で実施(雨天決行)

☆種目 立幅とび、上体起こし、腕立伏臥腕屈伸、時間往復走、5分間走

☆対象 20歳以上の市民

☆申し込み 各会場とも先着100名、ただし市教委体育青少年課(清水町1丁目 ☎23-5101)まで電話でも可。

なお、当日は運動着で運動靴持参の上、集合時間に遅れないよう参加してください。測定実施者には記録証をお渡します。

## 犬は正しく飼いましょう

＝フンの始末は飼主の手で＝

春になると気が荒くなった犬や、人に咬みついたりする犬が多くなります。また、道路や空地等にフンをさせて知らん顔をしている飼い主など、お互いに迷惑をかけるような正しい飼い方をしてください

●犬を飼っておられる方は、次の5つのことを守りましょう。

1、飼犬登録と狂犬病予防注射を受けましょう

飼犬登録(毎年1回)と狂犬病予防注射(毎年2回)は必ず受けてください。毎年4月と10月に市内各会場において集合予防接種および登録の受け付けをしておりますので、日程は市政だよりをご覧ください。

2、犬による迷惑行為はやめましょう  
犬を散歩に連れ出すときは、必ず鎖つな

ぎ犬を十分制御できる人が連れ出すようにしましょう。道路、公園等で排せつしたフンは飼主が責任をもって処理しましょう。

3、犬は常につないで飼いましょう

他人に迷惑のかからないよう日頃から飼犬は、家の庭などにつないでおくようにしましょう。

4、人を咬んだら保健所へ

人を咬んだ犬の飼い主は保健所へ届け出なければなりません。

5、捨て犬はなくしましょう

不用な犬は保健所で引き取ります。不用な犬をふやさないためにも避妊手術を受けさせるようにしましょう。

大阪府八尾保健所 ☎94-0661

八尾市衛生課 ☎91-3881 内線360



### ■自然気胸

自然気胸は、ふだん元気な人が突然激しい胸の痛み、息切れ、咳などを訴えて発症します。これは肺に小さな穴があいて、胸膜腔に空気が洩れ、肺が圧迫されて縮んでしまうためで、ヤセ型のすらくと身長の高い若い男の人に多いようです。

狭心症や肋間神経痛などと誤られることもありませんが、胸部X線写真をとりますと、縮んだ肺と気胸が認められますので、はっきり診断出来ます。

普通は4～5日安静にしていると肺が再びふくらみはじめ、1カ月もすると完全に元通りになって回復します。しかし、X線写真で気胸の程度の大きなもの、両側にある呼吸困難がひどいもの、数日たっても肺がふくらんで来なかったり、逆に気胸が進行するものなどは、針で胸膜腔にたまった空気を抜いてやらねばなりません。それでも効果のない場合は手術して肺にあいた穴をふさぎます。

また、安静にして治った場合でも再発しやすく、3～5回と自然気胸をおこす場合には手術を受けた方がよいと思います。というのは、そのような場合には、肺に気腫性嚢胞といって非常に抵抗の弱い破れやすい部位が見つかることが多いです。

以前は結核と関係することが多いと考えられていましたが、現在ではごく稀な場合しかありません。自然気胸は都会に幾分多いようですが、大気汚染との関係については、まだはっきりした結論は出ていません。

(八尾市医師会)