

#### 市民憲章

くわたくしたち八尾市民は

1. 若い力をそだてましょう。
1. あたたかい心でまじわりましょう。
1. みどりのまちをつくりましょう。
1. 文化財をたいせつにしましょう。
1. 働くよろこびに生きましょう。

昭和54年2月20日

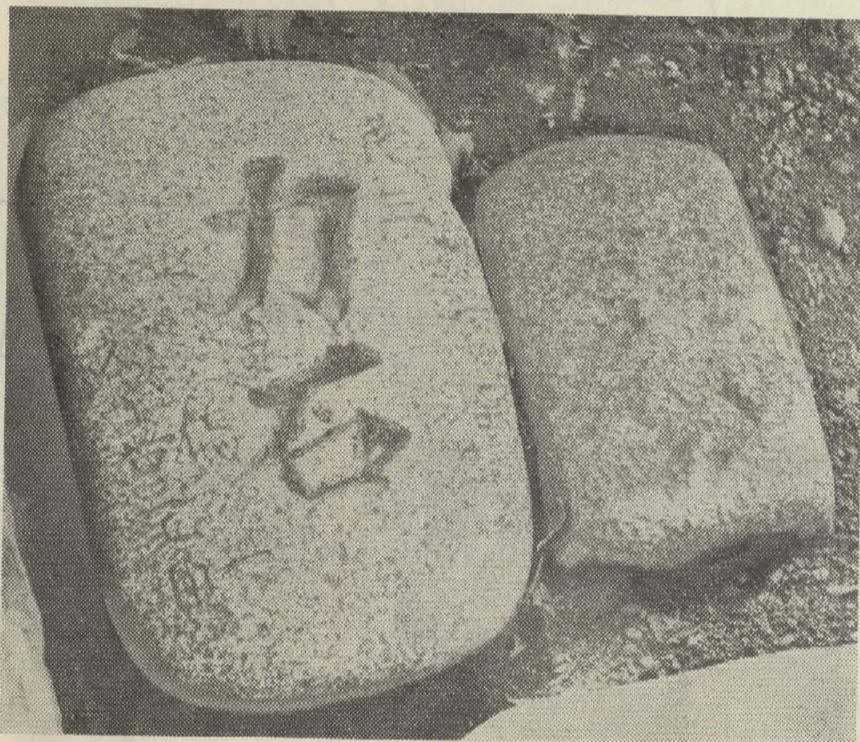


# 619

人の動き（昭和54年2月1日現在）

総数	269,829	男	135,378
世帯数	82,991	女	134,451

発行所 大阪府八尾市役所 八尾市本町1丁目 TEL (91-3881)  
印刷所 サンケイ総合印刷株式会社



## 石

(ちから いし)

昔は遊ぶところも少なく、休みには若いもんが集まっつてはこの石を持ちあげ、力自慢を競ったもんです。

明治の20年代が一番盛んで、この山畑からも草相撲の力士が沢山でたんですよ。

私の若い頃でも、仕事が休みにってみんなが集まると楽しんだもんです。

しかし、力石で楽しんだのも私らの頃までで、その後はすたれてしまい、石もほったらかしで、だんだんなくなってきたもんですから、昭和27年に神社の境内に集めました。

誰も見向きもせず忘れられていくのは、

非常にさびしいことですが、最近嬉しい話を聞いたんですわ。

それは、私の家内が神社に詣ったとき力石の前にぬかずいて熱心に手を合わせたりさすったりしておられた人を見かけたことで、昔、若者が楽しんだこの石が、まだまだ忘れられてないと嬉しくなりました。

◎お話し……藤中實治さん（山畑）

山畑の佐麻多度神社境内に残っている。昔、村の若者が力だめしや力くらべにしたもので農村の青年の娯楽のひとつで、体練にも役立った。



## “それぞれの持場で生かせ火の用心”

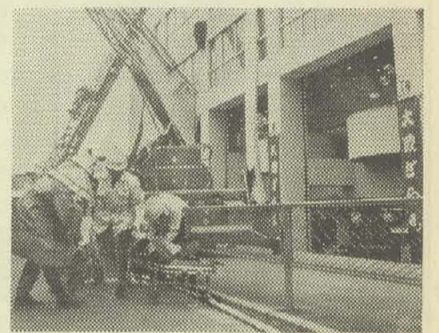
### 春の火災予防運動

2月28日～3月13日

春の火災予防運動が2月28日から3月13日まで全国一斉に行われます。

この運動は、空気が非常に乾燥し火災が発生しやすく、また強い風が吹くことの多いこの時期を迎え、みなさんの火災予防の思想向上をめざして、火災が起こるのをなくし、痛ましい死傷事故等を防止することを目的とするものです。

あなたの大切な命と財産を灰にしないためいま一度、あなたの身のまわりを確かめ、火の元の安全に注意しましょう。



#### 運動の重点目標

消防本部では、期間中、次のことを重点に運動を行います。

- 子供の「火遊び」からの火災防止  
マッチ、ライターなどの保管、子供だけでのたき火、火を使っているときの子供だけ残しての外出などを注意し火災の発生を防止します。
- 家庭の防火対策

外出前、就寝前の火の元点検の励行、暖房器具の安全点検と使用する付近の整理整頓などを励行し、火災の発生を防止します。

- 屋外の防火対策  
たき火やゴミの焼却時に消火用具の備えと監視の励行による火災の発生を防止します。
- 事業所での防火対策  
危険物の安全取扱を励行し、火災の発生を防止します。
- 林野火災及び車両火災の防止



#### 期間中の行事

期間中に次のような防火作戦を展開、火災予防の向上を図ります。

◎大阪市消防へりによる広報  
大阪市消防局の協力を得て空から火災予防を訴えます。

3月4日（日）（予備日3月11日）

◎回覧による子供の火遊び防止の家庭啓蒙  
子供の「火遊び」からの火災を防止するため回覧板を作成し、全家庭の保護者に対して注意を啓蒙します。

◎防火診断  
一般家庭の防火診断を行い、家庭防火の徹底を図ります。

3月2日、3日＝小阪合町3丁目、天王寺屋1・2丁目（防火推進モデル地区）

◎危険物等積載車両の一斉取締り  
危険物等積載車両の事故防止のため、関係機関と協力して街頭取締りを行います。

3月1日（木）午前9時～12時（予備日3月2日）

◎防火展の開催  
家庭防火を強く市民に啓蒙し、住宅からの火災を防止するため防火展を開催します。

☆とき 3月9日（金）～3月13日（火）

☆ところ 西友ストアー（山城町2丁目）

☆テーマ わが家の安全点検

◎その他  
巡行広報、防火についての話し合い、灯油販売施設等の立入検査、車両防火、林野火災の防止、消防訓練の実施、防火シール（1万枚）の配布などを行います。

火事	☎ 119番
八尾消防署	☎ 92-2281
山本出張所	☎ 98-5111
志紀出張所	☎ 49-0424
栄町出張所	☎ 94-0580



2/26 (月)

家児 教育 青少 法律 消費 心配

不用犬の受付 9.30~12.00 13.00~16.00 八尾保健所
肢体不自由児検診 13.00~14.00 八尾保健所
中小企業下請相談 13.00~16.00 府民センター

27 (火)

老人 家児 消費

風疹抗体検査 9.15~11.00 八尾保健所
高血圧相談 13.00~14.00 八尾保健所

28 (水)

教育 家児 青少 消費 結婚 行政

幼児歯科相談(フッ素塗布初回・1歳6カ月児) 9.15~11.00 13.00~14.00 八尾保健所
子宮ガン検診(電話予約制) 13.00~14.00 八尾保健所
不用犬の受付 9.30~12.00 13.00~16.00 八尾保健所

3/1 (木)

家児 法律 消費 職業

婦人スポーツ教室(卓球) 13.00~16.00 教育センター
一般スポーツ教室(卓球) 17.30~21.00 教育センター
一般健康相談 9.15~11.00 八尾保健所
母親教室(第1回) 13.30~ 八尾保健所

2 (金)

家児 教育 青少 身障 消費

乳幼児健康相談(3カ月男児) 9.15~11.00 八尾保健所
不用犬の受付 9.30~12.00 13.00~16.00 八尾保健所
無料法律相談 13.00~16.00 府民センター

3 (土)

<防災キャンペーン>

消防庁では、次のとおりテレビによる防災キャンペーンを行っています。
☆防災ミニ百科 毎週金曜日 午前8時55分~9時 読売テレビ
☆くらしの中の防災 毎週日曜日 午前8時25分~8時30分 関西テレビ

4 (日)

<アパート、下宿をさがしています>

市教委では、来年度採用する教職員のためのアパート、下宿をさがしています。市内で入居させてくださる方がおられましたら市教委学校教育部教職員課(☎91-3881 内線 489・495)までご連絡ください。

5 (月)

家児 青少 教育 心配 消費

不用犬の受付 9.30~12.00 13.00~16.00 八尾保健所
高血圧教室(第1回) 13.00~ 八尾保健所

6 (火)

家児 消費

風疹抗体検査 9.15~11.00 八尾保健所
高血圧相談 13.00~14.00 八尾保健所
ツベルクリン反応(患者家族) 9.15~11.00 八尾保健所
出張献血 10.00~15.00 市立病院
原爆被害者相談 9.00~15.00 社会福祉会館

7 (水)

教育 家児 青少 消費 結婚

幼児歯科相談(フッ素塗布初回・1歳6カ月児) 9.15~11.00 13.00~14.00 八尾保健所
子宮ガン検診(電話予約制) 13.00~14.00 八尾保健所
不用犬の受付 9.30~12.00 13.00~16.00 八尾保健所
勤労者生活相談 13.00~16.00 社会福祉会館

8 (木)

家児 法律 消費 行政

婦人スポーツ教室(卓球) 13.00~16.00 教育センター
一般スポーツ教室(卓球) 17.30~21.00 教育センター
一般健康相談 9.15~11.00 八尾保健所
BCG接種 9.15~11.00 八尾保健所

9 (金)

家児 教育 青少 身障 消費

乳幼児健康相談(3カ月女児) 9.15~11.00 八尾保健所
不用犬の受付 9.30~12.00 13.00~16.00 八尾保健所
3歳児健診(50年9月生の男児) 13.00~14.00 八尾保健所

10 (土)

<歯科の救急医療集計がまとまりました>

市では八尾市歯科医師会の協力により昭和53年度年末年始(12月29日~1月3日)の歯科救急医療を行いました。その結果は次のとおりです。市内9歯科医院で102件。

<婦人会館講座生募集>

☆月曜日 フラワー(午前10時~午後3時)、着付け(午前10時~午後3時)
☆火曜日 洋裁(午前10時~午後3時)、ギター(午後6時~8時)
☆水曜日 民謡(午後1時~3時)、組み紐(午前10時~午後3時)
☆木曜日 和裁(午前10時~午後3時)、書道(午後1時~8時)
☆金曜日 洋裁(午前10時~午後3時)、新舞踊(午前10時~12時)
☆土曜日 ギター(午後2時~4時)
☆日曜日 日曜画家(午前10時~12時)
なお費用はそれぞれ2,000円申し込みは婦人会館(本町3丁目、☎22-6185)まで。

見直そう

もう使えぬか捨てる前

(ゴミを少なくする運動)

消費者コーナー

—みなおそう大切なお米—

お米の良さが改めて注目されています。お米と日本人のつき合いは2千年近くにもなり、また、大切な主食となっています。

お米は国内で自給できる唯一の穀物で、どのような副食にもマッチした栄養バランスの優れた食品です。

最近では、新しいお米として、胚芽精米(胚芽が80%以上ついている精米)や、冬眠密着米(米袋の中の空気を炭酸ガスに換えて密閉し長期保存)等が製品化されており、また、お米を利用した新製品の開発が進んでいます。

お米を中心として食生活を多彩で楽しいものに工夫してみてください。

市産業課では、お米の良さを見直し正しいお米の知識を得ていただくために、お米を使った料理集の小冊子を無料でさしあげています。(部数に限りがあります)

お問い合わせなどくわしくは、市産業課消費生活係(☎91-3881 内線 333)まで。



移動図書館 日程

3月2日(金)○刑部公園 ▽永畑小 3日(土)○竹洲小 ▽大阪ガス曙川社宅 6日(火)○用和小 ▽許麻神社 7日(水)○なかよし児童遊園 ▽志紀幼 9日(金)○太子公園 ▽跡部公園 13日(火)○天王の森 ▽山畑会館 14日(水)○上尾町広場 ▽西山本小

時間は、○印が午後1時30分~2時30分、▽印が午後3時~4時。(大阪ガス曙川社宅は午後3時15分~)

心配 = 心配ごと相談

身障 = 身体障害者相談

結婚 = 結婚相談 いずれも13時~16時 社会福祉会館で

家児 = 家庭児童相談 10時~16時 社会福祉会館で

職業 = 高齢者職業相談 13時~15時 社会福祉会館で

老人 = 老人健康相談 10時30分~12時 社会福祉会館で

青少 = 青少年非行相談 13時~17時 教育センターで

教育 = 教育相談(電話予約制) 9時~ 市役所内教育相談所で

法律 = 法律相談(当日12時45分受付) 13時~16時 市民相談室で

行政 = 行政相談 13時~16時 市民相談室で

消費 = 消費生活相談 10時~15時 婦人会館で

—やかんがっきゅうせいをぼしゅうしています—

○中がっこう そつぎょうの しかくがなくてこまっている人

○小がっこうや 中がっこうを そつぎょうできなかった人

○きょうかしよもきゅうしよくもむりょうです

○ごご5じ50ぷんから9じまで がんばってべんきょうしまししょう

◎もうしこみは つぎのところであげつけています

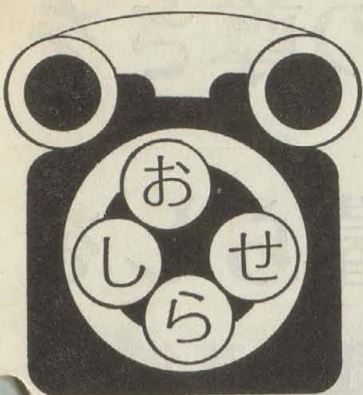
☆やおし きょういくいいんかい

でんわ 91-3881 ないせん 466

くわしくは、やおちゅうがっこうのやかんがっきゅう

(でんわ 98-9551)へおといあわせください。





市役所 ☎ 91-3881

テレホンサービス  
でんわ  
94-8480  
94-8481

### 福祉

#### 旭ヶ丘老人福祉農園の利

者を募集 内線 289  
旭ヶ丘老人福祉農園の利用期間が満了のため、次のとおり利用者を募集します。  
☆利用できる人 近隣地区の60歳以上の老人(現在他の農園を利用している人は利用できません)  
☆使用期間 54年4月1日～54年12月20日まで  
☆区画数 280区画(夫婦で申し込まれても1区画しか受け付けできません)  
☆申込期間 3月1日(木)～3月17日(土)までに印鑑持参のうえ、社会福祉会館内福祉厚生課へできるだけ本人がおこしください。なお、申込者多数の場合は抽せんにより決定します。

#### 献血運動

☎91-1161  
大阪府の移動採血車による愛の献血運動を次のとおり行います。  
☆とき・ところ 3月3日(土)末広集会所(末広町2丁目)、3月8日(木)松本油脂駐車場(高町3番)  
時間はいずれも午前10時～午後3時。

### スポーツ

#### 市民体力測定会

☎23-5101  
市教委では、市民体力測定会を実施します。最近自己の体力について自信がない不安だと思っておられる方もこの機会に気軽に参加してください。3会場で実施しますので、どの会場で体力測定をされてもけっこうです。  
☆とき 3月4日(日)午前10時 雨天決行  
☆会場 八尾中体育館、曙川中体育館、永畑小体育館  
☆実施種目 立幅とび、上体起こし、腕立伏臥腕屈伸、時間往復走、5分間走  
なお、参加者は午前10時までに会場へ運動ぐつ持参のうえ、動きやすい服装で参加してください。

### 予防

#### 3月分のツ反、BCG接種

☎93-8600  
3月分のツベルクリン反応、BCG接種は次のとおり行います。  
☆とき 4月生まれの人ツ反は3月13日、BCG接種は3月15日、7月生まれの人ツ反は3月26日、BCG接種は3月28日  
☆受付 午後2時～3時20分  
☆ところ 3月13日、15日は保健センター(青山町4丁目)、3月26日、28日は八尾保健所  
☆対象者 生後48カ月までの人で4月、7月生まれの人  
☆持ってくるもの 予防接種手帳(オレンジ色)の中のツ反申込書、ツ反判定票、BCG問診票、母子手帳  
(注)①対象者以外の生まれ月の人で、特に受けたい人は、3月5日までに衛生課に連絡してください。(ただし、生後48カ月までの人)②今月実施する他の予防接種に該当している人は特に注意してください。③予防接種手帳のない人は、事前に電話などでご連絡ください。④車でのご来場はご遠慮ください。

#### 麻しん(はしか)予防接種

☎93-8600  
昔から麻しん(はしか)は子供のうちには、一度はかかるものと思われておりましたが、実際には肺炎や脳炎を併発することもあり毎年200～300例の死亡があるなど、子供にとって大きな負担のかかる病気です。  
これらの予防として人工的に免疫を与えるため、予防接種法にもとづく予防接種を2月から実施していますが、対象者全員に一度に実施することは出来ませんので、当分の間、年齢(生後月齢)で区切って毎月実施していきます。  
対象者には麻しん予防接種受診票を交付しますので、この受診票の交付を受けた人から、市と契約した市内の委託医療機関で適宜受けてください。  
受診票交付対象者は毎月変わりますが3月の対象者は下記のとおりです。  
☆対象者 昭和50年10月生れ～51年3月生れの人(既にはしかにかかった人は除く)  
☆交付期間 3月1日～31日  
☆交付場所 市立保健センター(青山町4丁目)  
☆受付時間 午前10時～正午、午後1時～4時(ただし土曜日は午前中のみ)  
☆持参するもの 母子手帳、印かん  
☆費用 4000円のうち市補助5割(ただし、生活保護世帯、市民税非課税世帯、市民税均等割のみの世帯の人は全額公費負担しますので確認できるものを持参してください。市民税課税証明など)

#### 胃の集団検診

☎93-8600  
胃ガンの早期発見のため、35歳以上の市民を対象に胃の集団検診を行っています。現在3月実施以降の希望者を受け付けています。  
☆費用 1,600円  
☆申し込み 電話で保健センターまで  
☆検診場所 八尾保健所  
☆検診日 申込順により本人あて通知します。

### 教育

#### 留守家庭児童会 内線 482

市教委では各小学校内で、放課後に保護者が不在状態にある児童を対象に、学校施設を利用して児童会を開き、いろいろな活動を通して児童の生活指導を行い、健全な育成をはかるため留守家庭児童会を行っています。  
今年も、4月に新1年生として就学する児童で下記対象児の申し込みを受け付けます。  
☆場所 市内各小学校内  
☆期間と時間 4月～55年3月の毎週月曜～土曜日の放課後～午後5時頃(日曜、祝祭日、年末、年始を除く。各児童会の状況により若干変更場合があります)  
☆対象児童 保護者が不在家庭状態にある期間が月に15日以上あり、それが3カ月以上継続するもので、保護者が希望し学校長が認められた人を原則とします。  
☆指導者 留守家庭児童会指導員、協力指導員  
☆申し込み 各小学校まで(用紙は、各小学校にあります)

#### 大阪身体障害者職業訓練校訓練生を募集

☎0722-41-3545  
大阪身体障害者職業訓練校では次のとおり、訓練生を募集しています。  
☆募集科目 園芸・縫製機械整備・洋裁・軽印刷・経理事務・デザインなど11科目  
☆募集の対象 主として、障害の固定した肢体不自由者で、義務教育を修了した人。  
☆募集期間 2月28日(水)までに、同訓練校(堺市旭ヶ丘中町4丁目126)まで。  
☆申込手続 入校願書(同校所定)、診断書をもって近くの公共職業安定所まで。  
募集人員や訓練の内容など、詳しくは同訓練校までお問い合わせください。

### 水道

#### 寒さから水道管を守りましよう

☎22-1661  
2月は1年中でもいちばん寒い季節なので、凍結による水道管の破れつ事故がおこりやすくなります。  
52年2月の全国的な寒波では、八尾市でも5日間で、2,300件以上の凍結事故がありました。  
もし、お宅に屋外に露出している水道管や水せん柱があれば、いまずぐに、縄、布、ポリエチレンテープなどを巻いて保護してください。  
水道局では、簡単に管の保護ができる保温テープを1m65円でおわけしています。

#### 水道メーターはいつも見やすく

☎22-1661  
水道メーターの上やまわりに物を置かれると、検針をするときに大変困ります。水道メーターはいつも見やすくしておいてください。また、犬を飼っているお宅では水道メーターから離れたところにつないで置いていただくようお願いいたします。

### 催し

#### 講演と映画の集い

八尾市同和教育推進協議会では次のとおり「みんなのしあわせを築く八尾市民集い」を開催します  
☆とき 3月3日(土)午後1時～4時20分  
☆ところ 市民ホール(市役所内)  
☆講演 「茶の間のすみずみに行きわたる同和教育」講師 市教育委員会川内俊彦 午後1時～2時30分  
☆映画 「イーハトーブの赤い屋根」 午後2時30分～4時20分

#### 府民美術ギャラリー

内線 228  
大阪美術協会では、大阪府下の衛星都市を巡回して、大阪在住の美術家による作品展示を行い、美術文化の振興と発展に寄与することを目的に展覧会を開いています。今回、会員製作の絵画、彫刻など160点を集め、次のとおり、府民美術ギャラリー「八尾展」を開催します。  
☆とき 2月21日(水)～24日(土)午前10時～午後7時(24日は午後5時まで)  
☆ところ 労働会館(山本町1丁目)  
☆入場料 無料

#### 消費者デーを考える集い

内線 333  
八尾市消費物資即売協議会では消費者デーをさらによいものとするために、次のとおり考える集い(入場無料)を開きますのでご参加ください。  
なお、当日青果物等の即売も予定しています。  
☆とき 2月26日(月)午後1時から  
☆ところ 八尾商工会議所3階講堂

#### 第2回文庫研修会

〈子どもの本のたのしさ・おもしろさ〉第8講  
☆本のリスト ①水滸伝(上)(中)(下)②ロビンフッドのゆかいなぼうけん  
☆講師 大月ルリ子  
☆とき 3月9日(金)午前10時～12時30分  
☆ところ 市立図書館集会所  
☆主催 八尾市子ども達に良い本をの会  
☆会費 通し1,000円、当日のみ200円  
くわしくは隈美智子方(☎97-7960)まで

#### 本の返却は期限内に

☎93-3606  
市立図書館の本はみんなの本です。借出期限の2週間を過ぎているか確かめ、必ず期限内にお返しください。

#### 「母と子の心理学」講演会

☎94-0661  
八尾精神衛生協議会では、今春就学を迎える子供がいるお母さんを対象に、次のとおり講演会を開きます。  
☆とき 2月26日(月)午前9時30分～11時30分  
☆ところ 教育センター集会所  
☆講演 テーマ「一年生になったら」—母と子と心理学— 三宅進ノートルダム清心女子大学教授

### 健康

#### 公害健康被害者に対する救済制度

内線 366・367  
市では、昨年6月2日より大気汚染によって「慢性気管支炎」「気管支ぜん息」などにかかっておられる方に、医療費の無料給付や、障害補償費・遺族補償費等の支給、また家庭療養用具の貸与・児童等を空気の清浄な自然環境において保養させる等の事業を行っています。  
これらの各種給付をうけるためには、公害健康被害者として認定される必要があります。認定を受けるためには、次の要件を備えていなければなりません。  
(1) 指定疾病—慢性気管支炎・気管支ぜん息・ぜん息性気管支炎・肺気腫、およびこれらの続発症  
(2) 申請のとき—申請のとき一定の期間指定地域内に住んでいるか、申請のとき一定期間以上指定地域内に通勤・通学し、そこで8時間以上通過している場合  
◎次の区域は指定地域より除外されています。  
国道170号線(大阪外環状線)以東、弓削町1～3丁目、弓削町南1～3丁目、大字弓削の内国道25号線以南、大字田井中、大字老原、大字南木の本、大字太田の内府道(旧大阪中央環状線)以東、太田1～9丁目、大字沼、沼1～4丁目

☆認定をうける方法 所定の認定申請書に住民票または通勤・通学証明書、所定の主治医診断書を添付して申請することになっています。申請されますと八尾市立病院で医学的検査をうけていただきます。これらの関係書類によって八尾市公害健康被害認定審査会の意見をきき、認定の可否をきめ申請者に通知します。認定された方には公害医療手帳を交付いたします。  
☆申請の手続き 申請の手続きに必要な申請用紙等の交付は、公害課公害補償係で行っています。

### その他

#### 田畑に薬剤を散布します

内線 324  
田畑を荒らす野ねずみ駆除のため、次のとおり一斉薬剤散布を行います。  
薬剤は、各農業協同組合や実行組合の協力を得て市内の農家に配布しているものです。医薬用劇物ですのでご注意ください。  
☆散布日 3月1日  
☆ところ 市内全域の田畑

#### 近大無料法律相談

近畿大学では、次のとおり無料法律相談を行います。  
☆とき 3月4日(日)午前9時～正午  
☆ところ 市立労働会館(山本町1丁目)  
☆問合せ 淡路(☎0775-22-8278)まで



# 市の話題

## ■恩智神社で針供養

八尾や柏原で和裁教室を開いている、日本和裁士会々員堺カメヨさんは今月8日、恩智神社で針供養式を行いました。

一年間使ってきた針に感謝の意を表わし、技術の上達を願おうと生徒ら40人が参加。

堺さんが昭和50年に建てた針塚の前で、全員が使い古した針をこんにやくにさしてお参りをすませたあと「友人からあずかってきたんですよ」というのもあわせて約1,000本の針を塚の中にうめていました。



## ■老人センターの利用者25万人に

市立老人福祉センターの利用者数が今月8日で延べ25万人になりました。

昭和48年開設以来毎日60歳以上のお年寄り180人ほどが利用していますが、この日25万人目になったのは柴町1丁目の八木宗太郎さん(88歳)。

山脇悦司市長から「おめでとうございませう。これからも元気でたのしくセンターを利用してください」と花束のプレゼントを受けていました。



## ■まちを汚さないようにしましょう

「八尾をきれいにする運動」推進本部では、各種団体の協力で作った標語入り立看板を市民の手で不法投棄の多い水路、空地などに立て、\*まちを汚さないようにしましょう、というPR運動を展開します。

また、全世帯に標語入りシールを配り、市民ぐるみの美化運動意識の高揚をはかります。これら標語は昨年7月に小・中学生、一般市民から募集した「きれいにする運動」の応募標語の入選作です。



## ■児童遊園、ちびっ子広場

市ではこのほど市内の4地区で児童遊園、ちびっ子広場を設置しました。

地元の人からの土地貸与や公共用地を利用してできたこれら施設には砂場、すべり台、ぶらんこなどがあり、中にはシーソー、ジャンダルムなどの設備のある所もあります。

新しくできたのは次の所です。

山本町南1丁目児童遊園(山本町南1-14、985㎡)、楠根町2丁目児童遊園(楠根町2-24、450㎡)、北久宝寺児童遊園(北久宝寺1-54-2、344㎡)、安中町7丁目ちびっ子広場(安中町7-5-12、284㎡)

※写真は山本町南1丁目児童遊園



# 学ぼう人間の尊さを高めよう みんなの暮らしを

## 公民館講座・受講生募集

仲間がほしい方、何か学習をしたいと思っておられる方、ぜひ一度受講されてはいかがですか。

学習を通じた仲間づくりの場、それが公民館講座です。

受講資格、開設科目などは次のとおりです。場所は教育センター内公民館です。

☆受講資格 15歳以上の市民または市内在勤者

☆開設期間 4月から昭和55年3月まで

☆開設科目・定員 別表のとおり

☆申込受付 3月22日(木)~25日(日)の4日間、午前10時~午後6時までの間、清水町1丁目教育センター内公民館で(申込用紙は当日、公民館で準備しています)

☆公開抽選 定員をこえた科目につき公開抽選を3月28日(水)午前10時から公民館で行い、即日発表掲示するほか、入講者のみ受講票を送付します。

くわしくは公民館(☎92-5875)まで。

講師などは次号でお知らせします。

### 開設科目および定員

成人学級			
科目	開設	内容	定員
染色工芸	(月)午後1時より	素材に応じた染色紋り染めなどの技術	40
華道	(月)午後6時より	花の生け方の基本と応用	40
ペン習字	(月)午後6時より	ペン習字の基礎から応用へ	40
書道(かな)	(水)(第1、3)午後6時より	毛筆かな	40
〳(漢字)	(水)(第2、4)午後6時より	毛筆漢字	40
英会話	(水)午後6時より	英会話の基礎基本	40
お母さんコーラス	(木)午前10時より	女声合唱	40
手芸	(木)午後1時より	フランス刺しゅうのいろいろ	40
洋画	(木)午後6時より	デッサンから油絵へ	40
写真	(木)(第1、3)午後6時より	写真の撮影構造から技術法仕上げ12回完結	30
8ミリ	(木)午後6時より	映画の撮影から編集まで12回完結(4・5・6月で終了)	30
フラワーデザイン	(金)午後1時より	フレッシュフェザリボンペーパーの花をつかった装飾	40
日本画	(水)(第1、3)午後1時より	初歩から	40

通信教育			
科目	開設	内容	定員
俳句	年間 20回	俳句作品の通信添削による指導	40
短歌	〳	短歌作品 〳	40
川柳	〳	川柳作品 〳	40
同和教育	年間 10回	同和教育の通信による指導	40

専門講座			
科目	開設	内容	定員
同和教育	年間 10回	部落問題と教育	50

高齢者教室			
科目	開設	内容	定員
高齢者教室	年間 10~18回	時事問題、趣味とレクリエーションなど	60

市民大学			
科目	開設	内容	定員
昼間コース	年間 36回	文学、法律経済、地方自治、厚生、歴史、郷土史など日常生活に関連のもの	随時入講
夜間コース	年間 12回		



## 医療と健康

### 避妊と不妊

避妊(ひんにん)と不妊(ふんにん)はよく似た言葉のようですが、実はまるっきり正反対の意味があるのです。

避妊とは妊娠をしないように工夫することであって、そのためには基礎体温法とか、荻

野式とか、コンドーム、リング、ピルなどが用いられています。それぞれの方法には一長一短があって、今のところ誰にも害がなく、簡単で効果100%の方法はありません。

一方、不妊というのは避妊をしていないのに妊娠することができないものです。男性側に原因があれば男性不妊。女性側に原因があれば女性不妊と呼んでいます。実際の不妊症では夫婦の両方にそれぞれ何らかの欠点のあることが意外と多いようです。

不妊症の原因としては数多くの要素があって、まだよく分っていない事柄や、原因が分っても治療法が見つからない事柄もありますが、最近10数年ほどの間に不妊症の治療は飛躍的な進歩をとげました。ある種の排卵誘発

剤による多胎妊娠(四つ子や五つ子)、人工授精、試験管ベビーなどの話題が時に新聞紙上でにぎわいますが、これらはむしろ例外的な治療法であって、大部分はもっと簡単な無理のない方法で子宝に恵まれる場合が多いのです。

なお「試験管ベビー」は言葉の使い方がいかにもセンセーショナルなため賛否両論がうず巻きましたが、夫婦自らの精子と卵子を用いる限りあまり社会的・宗教的に問題がある方法とは思えません。むしろ男性不妊の場合に他人の精液を「人工授精」することの方が将来に家庭的・社会的な難問を残すのではないのでしょうか。

さてもう一つ不妊と避妊の大きな違いは、

不妊症が個人的あるいは家族的な悩みであるのに対して避妊をどうするかという問題は単に一家族だけではなく、八尾市全体いや世界的レベルで考えなければならぬ事柄でしょう。何故なら、人口が余りにも減少すればその地域あるいは国家としての存亡の危機を迎えるでしょうし、反対に人口が増加しつづけると、ついには各地で紛争がまき起り、人類が自らの手で滅亡を早めることになるだろうからです。

そして今のところは人口減少の可能性は非常に少なく、世界の人口超過の危険が次第に現実のものとなってきつつあるのです。

(八尾市医師会)



# 市・府民税の申告はお早めに!!

## 申告期限は3月15日です

市・府民税の申告はもうお済みですか。受付最終日は3月15日です。

申告期限が近づきますと大変混雑し、みなさんにご迷惑をおかけすることになります。

申告が必要な方は、できるだけお早めにおこしください。

### ■申告をしなければならない人

1、ことし1月1日現在、八尾市内に住所のある人で①～⑥までに該当する人は申告しなければなりません。

ただし、所得税の確定申告をされた人は、市・府民税の申告は必要ありません。

①53年中に営業、農業、その他の事業を営んでいる人

②53年中に利子、配当、不動産、雑および譲渡所得のあった人

③給与所得者で給与以外の所得のある人、または2カ所以上から給与を受けた人

④恩給、年金などを受けている人

⑤雑損控除、医療費控除を受けようとする人

★所得税で配当所得の源泉分離課税の適用を受けられる場合でも市・府民税では総合課税の対象になりますので申告してください。

2、ことし1月1日現在、市内に住所はないが事務所・事業所または家屋敷をもっている人

### ■申告書に添付する書類

1、給与所得者は源泉徴収票、(ない人は給与支払者の証明書)

2、雑損、医療費、生命保険などの控除を受ける人は、領収書、証明書など

### ■申告書を期日までに提出されない場合は次のようなご迷惑が……

1、市税条例第20条の規定により、市民税にかかる不申告に関する過料を科する場合があります。

2、課税証明、納税証明などの発行ができません。

### ■申告受付

①出張所での受付日(次表)以外、直接市役所市民税課までおこしください。

なお、3月5日から15日までは、市民ホール2階で申告を受け付けます。

②次のとおり休日受付を行います。

と き	と ころ
3月4日(日) 午前9時30分から 午後4時30分まで	市役所市民税課、山本久宝寺、曙川、竜華の各出張所、安中解放会館、志紀文化センター
3月11日(日) 午前9時30分から 午後4時30分まで	市役所市民税課、南高安、大正、高安、竹淵の各出張所、桂解放会館

### 〈お願い〉

申告にはできるだけお送りした用紙をご使用ください。(用紙が今月中に届かない場合は市民税課か出張所まで申し出てください)

また用紙をお送りした人で、前年中が学生家事手伝い、病気などで無職、無収入の場合

はその事由を書いて申告にご協力ください。

お問い合わせなどくわしくは、市民税課(☎91-3881 内線252・253)まで。

●市・府民税の申告書を提出した人は、事業税の申告書を提出する必要はありません。

### ■固定資産税第4期分納期限は今月26日です

今月26日は、昭和53年度固定資産税第4期分納期限です。お忘れなくお納めくださるようお願いいたします。

また、昭和53年度市・府民税については、すでに全ての納期がすぎていますので、まだの方は早急にお納めくださるようお願いいたします。

くわしくは、市収税課(☎91-3881 内線266)まで。

### ■身体障害者の申告を受け付けます

身体障害者福祉会では、身体障害者の申告(市・府民税)の受け付けを取扱っていますが、今年も次のとおり行います。

なお、当日、申告できなかった人は3月15日まで身体障害者福祉会で取扱います。

☆とき 2月23日(金)午後1時～5時

☆ところ 社会福祉会館2階



# 所得税の確定申告と納税は3月15日まで

## 所得税

所得税は、個人が一年間に得た所得に応じてかかる税金です。所得税の確定申告をしなければならない人は①事業をしている人や、不動産収入のある人、土地を売った人などで昭和53年中の所得の合計額が、配偶者控除や扶養控除などの所得控除の合計額より多い人

②サラリーマンで、給与の年収が1,000万円を超える人や2カ所以上から給与以外の所得が20万円を超える人などです。

また、確定申告をしなくてもよいサラリーマンでも、雑損控除、住宅取得控除などが受けられる人は、確定申告をして税金の還付を受けることができます。

●申告は青色で……



確定申告書を提出される際には、控も持参してください。

## 申告の相談

申告のご相談は、税務署か下記の無料相談会場をご利用ください。

### 《無料相談会場》

相談会場	相談期間
八尾商工会議所	2月16日～3月15日 ただし、土曜日午後、日曜日は除く
市立労働会館(山本町)	2月21、22、23日 3月7、8、9日
大正相互恩智支店	2月20、21日 3月5、6日
弓削会館	2月20、21日
志紀文化センター	3月7、8、9日
八尾市農協久宝寺支店	2月22、23日 3月5、6日
八尾市農協竜華支店	2月21、22、23日 3月6、7、8日

時間は、いずれも午前10時から午後4時まで

西友ストアー 八尾店	3月5、6、7、8、9日
------------	--------------

時間は、午前10時30分から午後4時まで

申告、相談には駐車場の都合により、電車、バスをご利用ください

## 贈与税

贈与税は、個人が財産をもらったときにかかる税金です。贈与税には60万円の基礎控除がありますので、昭和53年中にもらった財産の価額を合計しても60万円以下のときは、申告はいりませんが、60万円を超えるときは、贈与税の申告をしなければなりません。



### 《税務相談室のご利用を》

八尾税務署内に大阪国税局税務相談室の分室があり、多数、納税者のみなさんが利用されています。

無料で匿名でよいのです。

苦情や意見などもどうぞ、必ず秘密を守ります。お気軽にご利用ください。電話でも相談できます。

大阪国税局税務相談室八尾分室 (☎94-0030・0035)

## 納税

3月15日までに銀行または郵便局へ納付してください。納税がおくれますと、3月16日から4月15日までの間は、年7.3%、4月16日以降は年14.6%の割合で延滞税がかかります。

## 延納制度

第3期分の税額の2分の1以上を3月15日までに納付したときは、その残りの金額を5月31日まで延納することができます。

この延納期間中は年7.3%の割合で利子税がかかります。この延納を希望される場合は、申告書の一面の右下「延納の届出」欄に延納する金額を書いてください。

## 振替納税

納税には便利で安全・確実な振替納税制度をご利用ください。

## 納税証明

3月は所得税の確定申告期のため事務がごみあいますので、納税証明書の交付を請求されても、当日お渡しすることが困難な場合がありますから、なるべく2月中に請求してください。

なお、53年分の納税証明を請求されるときは「確定申告書控え」と「領収証書」をご持参ください。

くわしくは、八尾税務署までお問い合わせください。

確定申告に関するお問い合わせなど、くわしくは、八尾税務署(☎92-1251)まで。



「きれいな選挙」5つの提唱

- ◇よく見、よく聞き、よく考えて投票しましょう
- ◇選挙法を守らない候補者はボイコットしましょう
- ◇議員等からの祝儀、花輪などはぜったいにもらわないようにしましょう
- ◇わたくしたちの代表の活動を常に見守りましょう
- ◇議員等に祭りや団体旅行などの寄付をねだらないようにしましょう

統一地方選挙の投票日がきました。これから4年間の府政をたくす「大阪府議会議員および知事一般選挙の投票日」が4月8日、市政をたくす「八尾市議会議員および市長一般選挙の投票日」は4月22日です。明るいきれいな選挙を行い、むこう4年間の府政ならびに市政を安心してまかせられる人を選びましょう。

■八尾市で投票できる人

◇府議・知事選挙

- 1、昭和34年4月9日以前に生まれた人で昭和53年12月12日までに住民登録をした人
- 2、昭和53年12月8日から昭和54年4月7日の間に大阪府内に転出した人【ただし、現(新)住所地の市役所市民課で居住証明書をもらい、投票所で提示しなければなりません】

※他府県へ転出した人は投票できません。

◇市議・市長選挙

- 1、昭和34年4月23日以前に生まれた人で昭和54年1月10日までに住民登録をした人
- ※八尾市を昭和54年4月21日以前に転出された人は投票できません。

◎八尾市内で住所を変えられた人で、今年3月12日までに転居届け出をされた人は転居先の投票所で、3月13日以降に届け出された人は転居前の投票所で投票してください

◎選挙人名簿に名前がのっているかどうかを確認したい人は、選挙事務局(☎91-3881内線 522・523)までお問い合わせください

■重度身体障害者は、郵便による不在者投票ができます

身体障害者手帳、または戦傷病者手帳(以下手帳)を持っている人で、次のいずれかに該当する人に限り自宅で不在者投票ができます

☆該当する人 ①1級もしくは2級(盲人を除く身体障害者)、または特別項症から第2項症(戦傷病者)の人で、手帳に両下肢もしくは体幹の障害(歩行できないもの)として記載されている人。②1級もしくは3級(身体障害者)または、特別項症から第3項症(戦傷病者)の人で、心臓、じん臓、もしくは呼吸器の障害と記載されている人。

☆申請および請求 手帳を提示して文書で郵便投票証明書の交付を申請してください。この証明書の有効期限が満了する人は早いめに新規の申請をしてください。次に、告示の日から投票日の4日前までにその郵便投票証明書を添えて、投票用紙および投票用封筒の請求をしてください。

申請および請求はいずれも選挙事務局まで

■一部の投票所を変更します

会場の都合により、投票所の一部を表1のとおり変更します。該当地区の方は間違わないようにしてください。これ以外の投票所は

●変更した投票所の新旧対照表

(表1)

該 当 地 区	投票場所	
	旧	新
弓削町、弓削町南3丁目、志紀町2・3丁目、二俣の一部、大字弓削(外環東側)	聞法寺	弓削会館
志紀町1丁目	志紀中学校	
高安町北、高安町南、東山本新町5・6丁目、東山本新町7丁目4〜6番	平和幼稚園	高安西小学校
東山本新町3・8・9丁目、7丁目1〜3番	市立労働会館	

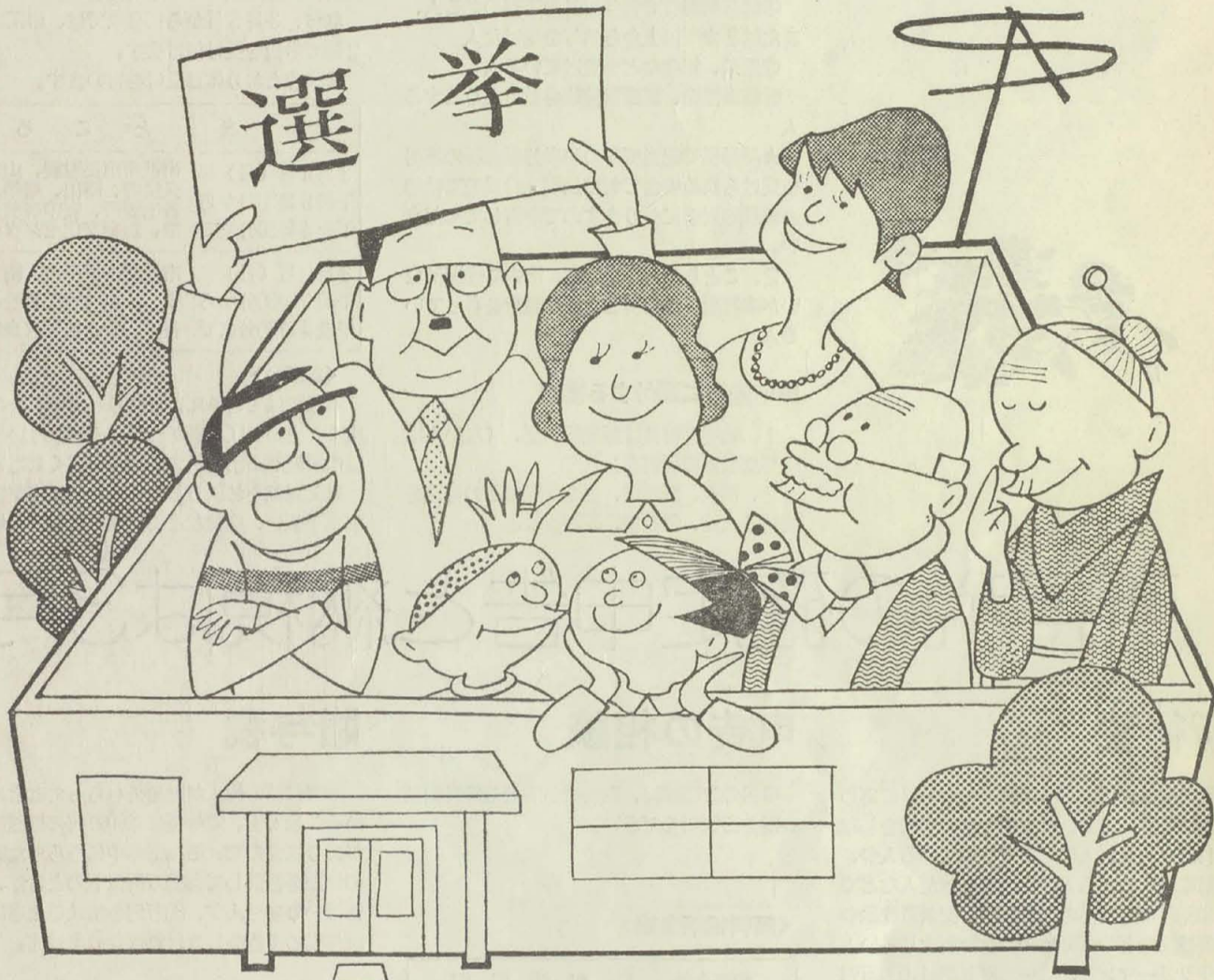
「この一票 あなたがつくる よい政治。」

府議・府知事選の投票日

4月8日

市議・市長選の投票日

4月22日



八尾市選挙管理委員会事務局 ☎91-3881 内線522・523

投票所一覧表

(表2)

投票区	投票所名	所在地	投票区	投票所名	所在地
1	未定	沼地区	21	高美中学校	高美町2丁目1-22
2	太田公民館	太田1丁目194	22	久宝寺小学校	久宝寺2丁目2-33
3	光蓮寺	南木の本7丁目136	23	頭証寺(久宝寺御坊)	久宝寺4丁目4-3
4	永畑小学校	永畑町1丁目2-27	24	八尾市立桂解放会館	桂町2丁目37
5	竜華小学校	東太子1丁目6-12	25	曙川小学校	大字八尾木91-2
6	安中小学校	陽光園2丁目7-33	26	旧清友高校	◇ 柏村169
7	亀井保育所	亀井町2丁目4-8	27	南高安小学校	◇ 恩智677
8	竹淵小学校	大字竹淵115	28	母木保育園	◇ 恩智177
9	大信寺八尾別院集会所	本町4丁目2-48	29	南高安幼稚園三和分園	◇ 教興寺263
10	八尾市婦人会館	本町3丁目10-10	30	中高安小学校	◇ 服部川191
11	八尾市民ホール	本町1丁目1-1	31	北高安幼稚園	◇ 大竹768
12	用和小学校	山城町3丁目1-46	32	弓削会館	弓削町1丁目34-2
13	長池小学校	長池町2丁目52-2	33	志紀中学校	志紀町西2丁目2
14	八尾中学校	緑ヶ丘1丁目17	34	老原区集会所	老原5丁目227
15	白鳩幼稚園	未広町2丁目8-23	35	天王寺屋青年会場	天王寺屋2丁目154
16	西山本町公民館	西山本町2丁目9-33	36	高安西小学校	高安町北4丁目15
17	八尾市立労働会館	山本町1丁目8-11	37	久宝園集会所	久宝園1丁目無
18	山本小学校	山本町北2丁目6-39	38	南山本小学校	山本町南7丁目1-9
19	東山本小学校	東山本町9丁目3-33			
20	北山本小学校	福万寺町2丁目1			

●立候補に関する説明会を開催

市議・市長選に立候補される人を対象に、次のとおり立候補に関する説明会を開催します。

- ☆とき 3月2日(金)午後1時30分〜
  - ☆ところ 市民ホール(市役所内)
- 当日、立候補に必要な関係諸用紙をお渡ししますので、必ず印かんを持参してください。

表2のとおりです。

なお、清友高等学校は、4月1日から府立移管になり、新しい場所へかわりますが、投票所は旧清友高等学校を使用します。