

## 市民憲章

〈わたくしたち八尾市民は〉

1. 若い力をそだてましょう。
1. あたたかい心でまじりましょう。
1. みどりのまちをつくりましょう。
1. 文化財をたいせつにしましょう。
1. 働くよろこびに生きましょう。

昭和53年12月5日

# 614

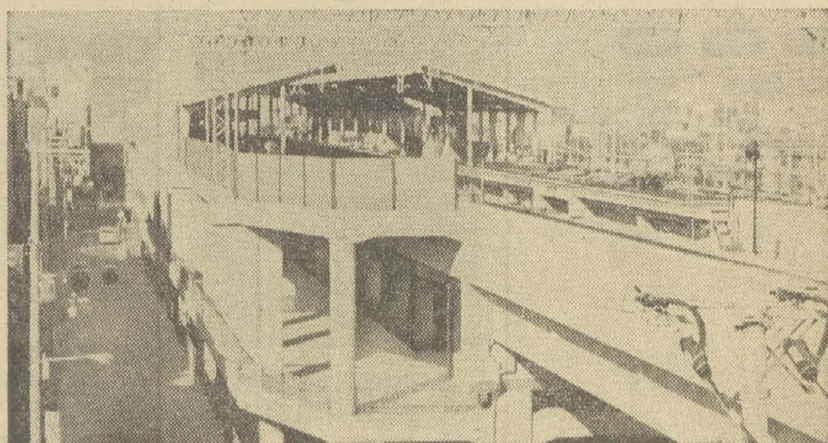
人の動き(昭和53年11月1日現在)

|     |         |   |         |
|-----|---------|---|---------|
| 総数  | 269,453 | 男 | 135,128 |
| 世帯数 | 82,983  | 女 | 134,325 |

発行所 大阪府八尾市役所 八尾市本町1丁目 TEL (01-3881)  
印刷所 サンケイ印刷株式会社

## 近鉄新八尾駅

# 12月17日 下り線も高架に



多年の懸案であった近鉄八尾駅付近の鉄道高架化工事は、昭和49年から本格的な工事に着手して4年になります。

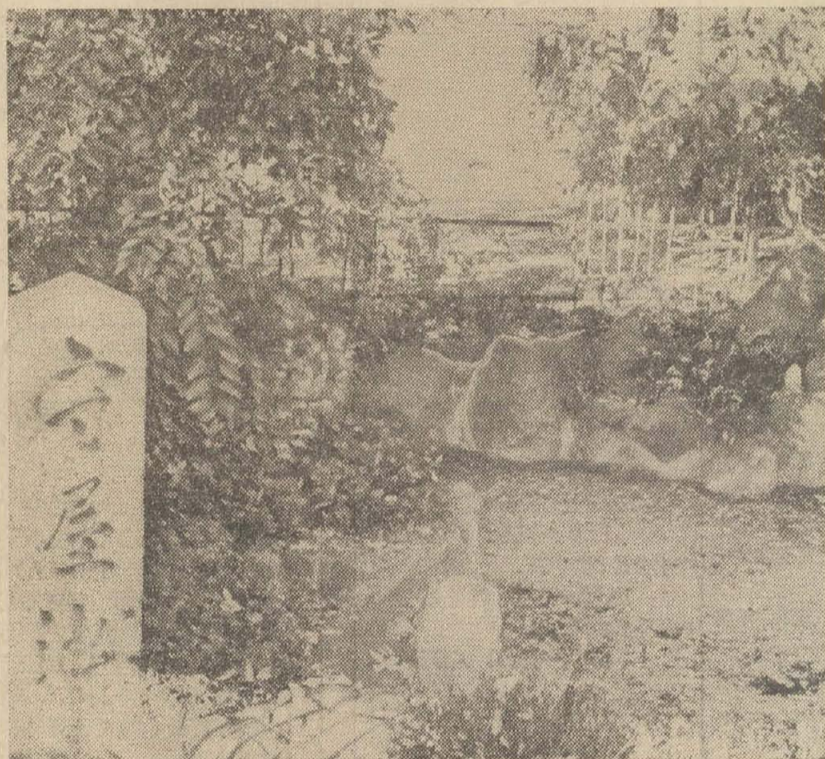
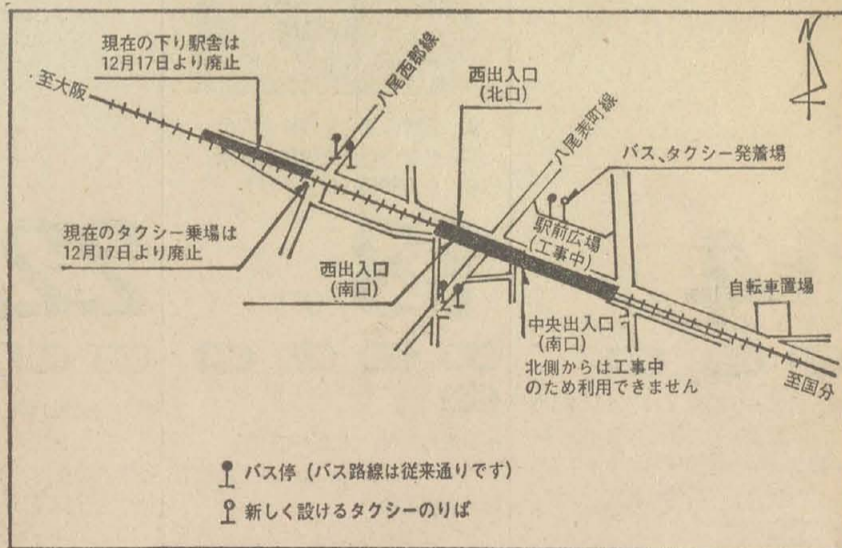
その間、市民の皆様には何かとご迷惑やご不便をかけてきましたが、今年1月22日上り線ホーム(上本町行き)が新駅へ移転し、12月17日始発より下り線(高安・国分方面行き)も高架化され、ホームも新駅へ移転します。(上り・下り線とも新駅から乗降してください)

なお、新駅の西出入口は北側も開放し、南

北両側から利用できますが、中央出入口は駅前広場等工事中のため北側からは利用できませんのでご注意ください。

下り線が高架化されても鉄道の工事はまだ続きます。駅前広場および道路の工事、高架下の店舗工事等も開始されますので、新駅構内や周辺では何かとご迷惑や不便をおかけしますが、ご協力をお願いします。

駅周辺での自転車の路上放置は危険ですので必ず、新駅東側に設置している自転車置場を利用してください。



## 守屋池



ちょうど前に小学校がありましたな。学校の帰りにセミやイナゴをよく取ったもんですわ。こちらへんは今とはぜんぜん違いまっせ。

同じところは、寺ぐらいなもんです。いまの国道はなく、馬力か肩びき車がとおるぐらいの細い道で、寺の北側の道が本街道でした。もちろん池もいまの倍以上はありましたで。

八尾市になるまでは、太子堂守屋池というたぐらいやから、昔はもっと大きかったんでっしやるな。

池にはあしがいっぱいはえていて、やっぱり気持わるいところでしたな。守屋の首あらひ池ときいてましたさかいにな。それに寺と墓がそばにありますやろ。夜なんかめったに人もとおらんさみしいところでした。

◎お話し……宮内久太郎さん 70歳(太子堂3丁目3の35)

守屋池は、太子堂3丁目の勝軍寺山門前にあり、今から1400年前、聖徳太子と物部守屋が争い、太子の家来である秦川勝臣が守屋の首をはねここで首を洗ったと伝えられている。

## 毎月5日は

# 「少年を守る日」

## 12月は強調月間です

次の世代をになう青少年の健全育成のために、

1. 家庭では、規則正しい、生活習慣を養い、健康で明るい家庭づくりに努めましょう
2. 自分の行動についての、是非の判断をする力を身につけさせましょう

3. 親自身、姿勢を正し、八尾市の大人たちの力で正しくすこやかに育てましょう

4. 青少年の社会参加を地域で、促進しましょう
5. 地域では、さわやかに愛情みちた、少年を育てる環境整備をしましょう



**12/11** (月)

家児 青少 教育 心配  
法律 消費

不用犬の受付 9.30~12.00  
13.00~16.00 八尾保健所  
中小企業下請相談  
13.00~16.00 府民センター

**15** (金)

家児 教育 青少 身障  
消費

乳幼児健康相談(10カ月児)  
9.15~11.00 八尾保健所  
不用犬の受付 9.30~12.00  
13.00~16.00 八尾保健所  
3歳児健診(50年6月生れの女児)  
13.00~14.00 八尾保健所  
無料法律相談  
13.00~16.00 府民センター

**19** (火)

更生 家児 消費

風疹抗体検査  
9.15~11.00 八尾保健所  
高血圧相談  
13.00~14.00 八尾保健所  
出張献血  
10.00~15.00 市立病院

**23** (土)



▲ 植松老人クラブ常設集会所オープン

郵便小包、年賀状はお早  
めに ☎93-0543

年末になると贈答小包や年賀状などが多く出されます。郵便局ではこれら郵便物がスムーズに届けられるよう万全の対策をたてて努力していますが、みなさんも次のことについてご協力をお願いします。

☆12月16日・17日は年賀デーです。家族そろって年賀状を書き、お早く出してください。

☆小包郵便物は運送中に破損しないよう内容品に包んでしっかりと包装してください。

☆年賀状は適当な枚数を束ねて「年賀」と書いた紙をのせ十字にひもをかけて出してください。

☆お年玉つきハガキを一般信として出す場合は「一般信」と書いて出してください。

☆正しく年賀状をお届けするために表札には家族名までご記入ください。

☆元旦に年賀状を配達してもシッターが締まっています配達できない場合があります。早く、正確に配達できるように郵便受箱の設置に協力ください。

年末小包は12月15日、  
年賀状は12月20日までに

移動図書館  
日程

12月15日(金) ○刑部公園 ▽永畑小  
16日(土) ○竹淵小 ▽大阪ガス曙川社宅  
19日(火) ○用和小 ▽許麻神社  
20日(水) ○なかよし児童遊園 ▽志紀幼  
22日(金) ○太子公園 ▽跡部公園  
26日(火) ○天王の森 ▽山畑会館  
27日(水) ○上尾町広場 ▽西山本小  
時間は、○印が午後1時30分~2時30分、▽印が午後3時~4時(大阪ガス曙川社宅は午後3時15分~)

- 心配 = 心配ごと相談
- 身障 = 身体障害者相談
- 結婚 = 結婚相談 いずれも13時~16時 社会福祉会館で
- 家児 = 家庭児童相談 10時~16時 社会福祉会館で
- 青少 = 青少年非行相談 13時~17時 教育センターで
- 教育 = 教育相談(電話予約制) 9時~ 市役所内教育相談所で
- 法律 = 法律相談(当日12時45分受付) 13時~16時 市民相談室で
- 職業 = 高齢者職業相談 10時~15時 社会福祉会館で
- 更生 = 更生保護相談 10時~16時 社会福祉会館で
- 人権 = 人権擁護相談 14時~16時 市民相談室で
- 老人 = 老人健康相談 10時30分~12時 社会福祉会館で
- 消費 = 消費生活相談 10時~15時 婦人会館で
- 行政 = 行政相談 13時~16時 市民相談室で

**12** (火)

家児 老人 消費

風疹抗体検査  
9.15~11.00 八尾保健所  
高血圧相談  
13.00~14.00 八尾保健所

**16** (土)



▲ 山本球場で保育所5歳児交流会(11月8日)

**20** (水)

家児 教育 青少 消費  
人権

幼児歯科相談(フッ素塗布初回・1歳6カ月児) 9.15~11.00  
13.00~14.00 八尾保健所  
子宮ガン検診(電話予約制)  
13.00~14.00 八尾保健所  
不用犬の受付 9.30~12.00  
13.00~16.00 八尾保健所  
勤労者生活相談  
13.00~16.00 社会福祉会館

**24** (日)

家児 教育 青少 心配  
法律 消費

不用犬の受付 9.30~12.00  
13.00~16.00 八尾保健所  
中小企業下請相談  
13.00~16.00 府民センター  
肢体不自由児検診  
13.00~14.00 八尾保健所

**13** (水)

教育 家児 青少 消費  
結婚

幼児歯科相談(フッ素塗布初回・1歳6カ月児) 9.15~11.00  
13.00~14.00 八尾保健所  
子宮ガン検診(電話予約制)  
13.00~14.00 八尾保健所  
不用犬の受付 9.30~12.00  
13.00~16.00 八尾保健所

**17** (日)

結婚 心配



▲ 高安山系を巡視する府自然環境保全指導員と鳥獣かん視員(11月12日)

**21** (木)

家児 法律 職業 消費

婦人スポーツ教室(バドミントン)  
13.00~16.00 教育センター  
一般スポーツ教室(バスケットボール) 17.30~21.00 教育センター  
未熟児相談  
13.00~14.00 八尾保健所  
一般健康相談  
9.15~11.00 八尾保健所

**25** (月)

家児 教育 青少 心配  
法律 消費

不用犬の受付 9.30~12.00  
13.00~16.00 八尾保健所  
中小企業下請相談  
13.00~16.00 府民センター  
肢体不自由児検診  
13.00~14.00 八尾保健所

**14** (木)

家児 法律 消費

婦人スポーツ教室(バドミントン)  
13.00~16.00 教育センター  
一般スポーツ教室(バスケットボール) 17.30~21.00 教育センター  
一般健康相談  
9.15~11.00 八尾保健所

**18** (月)

教育 家児 青少 消費  
行政

不用犬の受付 9.30~12.00  
13.00~16.00 八尾保健所  
離乳食講習会  
13.00~ 八尾保健所

**22** (金)

家児 教育 青少 消費

乳幼児健康相談(1歳6カ月児)  
9.15~11.00 八尾保健所  
不用犬の受付 9.30~12.00  
13.00~16.00 八尾保健所

〈成人病集団検診(新規)受付は締め切りました〉  
市政だより(11月20日号)で12月23日までに、と申し込み期日がなっていました成人病の集団検診(新規募集)は定員に達しましたので受付を締め切りました。

〈おわびと訂正〉  
なお、先号成人病検診のお知らせ中、費用が個人負担=760円となっていました、2,760円の誤りでした。おわびして訂正します。

市長ひとこと

自転車利用は正しく

年末交通手段として自転車は非常に便利な代物である。重い荷物のある時なら、その有難さが身にしみる。そういうこともあって自

転車は年々増加の一途をたどっている。

自転車は自動車に比較して騒音や排気ガスを出さない。石油エネルギーを消費しないなど社会的にみて好ましいという効用もあるがその反面で、自転車の増加による放置自転車の対策には、市も悩まされはなしなのである。

特に駅周辺における放置自転車は自転車公害といってよく、これらための対策に、市としても交

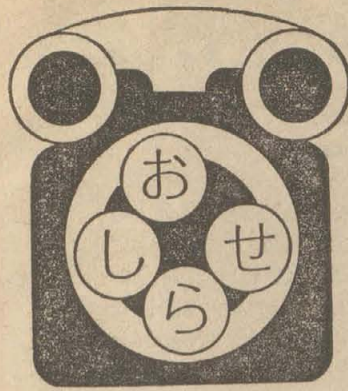
通安全対策として、現在8駅12カ所約7000台の自転車置場を設置してきたが、これに要する費用は公共用地や善意の方々の借地を利用したが、整備するだけでも1台当り最低1万円がかかっているのである

このように、1台の自転車を置いてもらうのには、相当多額の費用を使っているのであるから、せめて有効に利用してほしいと思う。

駅周辺における放置自転車は近所迷惑であり、交通安全上からみて危険である。

路上における不法駐車も同じだが、自分が加害者になったり、被害者になることが多い。大人がこういうことに気をつけ規則正しい生活をしなければ、子供にいくら正しい行いを教えこもうとしても無駄である。自らの襟を正すをモットーにご協力をお願いしたい。





市役所 ☎ 91-3881

### 福祉

#### 生活困窮世帯に年末見舞金を支給します

市では申請により次のどちらかに該当する生活困窮世帯に年末見舞金を支給します。

☆受給該当者 ①市・府民税非課税または均等割のみの世帯 ②災害、傷病、失業、老齢、母子、重度障害などにより、特に生活に困っている世帯(①、②とも生活保護世帯は除かれます)

☆申請 12月11日までに、本町2丁目、社会福祉会館内社会課、または、各出張所、桂解放会館、民生委員に申し出てください。

☆支給額 1人～2人世帯＝4,000円、3人～4人世帯＝4,500円、5人以上世帯＝5,000円

#### 歳末助け合いバザー展

ホワイト美術研究会では、この1年間に会員が製作した作品の発表会を兼ねて安い値段で即売し、純益金を助け合い運動に役立てる「歳末助け合いバザー展」を開きます。

☆とき 12月15日～17日 午前9時～午後8時(17日は午後5時まで)

☆ところ 労働会館(山本町)

### 防災・防犯

#### 歳末防犯運動

あわただしい師走の町から犯罪を締め出し、明るい、たのしいお正月を迎えていただくため、今年も八尾市防犯協議会、八尾警察署では歳末防犯運動にあたっています。

- ☆現金をねらう強盗・窃盗事犯の予防
- ☆暴力排除(暴力団壊滅)活動の推進
- ☆少年の非行化防止活動の推進
- ☆飲酒運転等の追放

### 商工

#### 府下請企業振興協会をご利用ください

大阪府下請企業振興協会では、下請企業の安定と振興をはかるため次のような業務を行っていますのでご利用ください。

☆受注、発注の紹介とあっせん 親企業または下請企業からの希望があれば、適当な取引先を紹介またはあっせんします

☆下請企業手形割引あっせん 協会があっせんした取引及び、そのあっせん以後引き続き行われた取引の支払のために発注企業が振り出した約束手形の割引あっせんを行います。

その他、経営、技術の相談と指導・広域あっせん、工場移転に関する相談と指導、苦情・紛争の調停などの業務

### 社会教育

#### くみ組教室の生徒募集

婦人会館では次のとおりくみ組教室の生徒を募集します。

☆とき 12月6日より毎週水曜日、午前10時の部、午後1時の部 ☆ところ 婦人会館(本町3丁目)

☆月謝 2,000円 ☆材料費 2,600円 なお申し込みは直接同会館まで

#### 良書まつりを行います

あひる、杉の子・カンガルー、かわせみ、しらさぎ文庫の共催で次のとおり良書まつりを行います 子どもと本のめぐりあいです。子どもの好きな本をこの機会にお求めください。

☆とき 12月13日(水) 正午～3時 ☆ところ 池田銀行高安支店3階(近鉄高安駅西へ100m) なおくわしくは石原宅(☎96-2053)まで

#### クリスマス映画会

市立図書館では次のとおりクリスマス映画会を行います。アンデルセンの作品を上映する予定です。

☆とき 12月23日(土) 第1回＝午後2時30分～3時(150名) 第2回＝午後3時30分～4時(150名) ☆ところ 市立図書館3階集会室

なお会場がせまいので整理券のある方に限ります。 ※整理券は12月20日(水)、午前10時から図書館2階カウンターでお渡しします。

### スポーツ

#### 府立高校の運動場を開放します

内線 485 <山本高校> 開放日＝1月7日、15日、2月11日・25日、3月4日 使用種目＝軟式野球、ソフトボール、サッカー、バレーボールなどの球技

<八尾東高校> 開放日＝1月15日、2月11日・25日、3月4日・21日

使用種目＝ソフトボール、バレーボール、ハンドボール、バスケットボール、ランニング

☆使用資格 成人を責任者とする市内にある団体(重複申し込みは認めません)

☆使用区分 半日単位(3時間)

☆申し込み 12月11日(月)～15日(金)、午後5時までに教育センター内体育青少年課へ(電話での申し込みはできません)

☆抽せん会 12月19日(火)午後7時、教育センター内集會室(時間までに来られない場合、および登録名簿を提出していない団体は棄権とみなします)

#### スポーツ教室の卓球生募集

市では次のとおり婦人スポーツ教室、一般スポーツ教室の卓球生を募集します。

☆とき 54年1月18日から3月29日までの毎週木曜日、午後1時30分～3時30分＝婦人、午後6時30分～8時30分＝一般

☆ところ 市立体育館 ☆対象 婦人＝市内在住の家庭婦人50名 一般＝市内在住・在勤者50名(学生は除く) 両教室とも初心者に限る

☆申し込み 12月11日(月)～15日(金)午後5時までに教育センター内体育青少年課まで、官製はがき(1枚)を持参して申し込んでください。応募者多数の場合は12月20日(水)、教育センターで公開抽選します

### 賃金

#### 府下全労働者の最低賃金が改正されました

府労働基準局では、最低賃金審議会の答申に基づき、次のとおり府下の労働者の最低賃金を改正しました。

☆最低賃金額 一般労働者 1日＝2,636円 時間給労働者 1時間＝330円 なお、最低賃金は業種によって金額が異なります。

賃金に関するお問い合わせや相談は東大阪労働基準監督署(☎06-723-3006)または大阪労働基準局賃金課(☎06-942-6231)まで。

### 文化祭

#### 第25回文化祭入賞者が決まりました

(主な入賞者のみ、敬称略) 【農】農林大臣賞 【文】文部大臣賞 【知】知事賞 【市】市長賞 【議】議長賞 【教】教育委員会賞

<菊花展> 【農】吉田孝二(福万寺町) 【文】寺西幸治(東大阪市玉串東町) 【知】山中梅松(黒谷) 【市】西沢秀松(北木ノ本)、鍋島善一(柏原市旭ヶ丘) 【議】柳光道(桂町)、西沢登美雄(北木ノ本)

【教】中川勇三(泉町)、岩崎シクノ(福万寺町)

<手芸> 【知】鷲尾三江文(太田) 【市】天地春雄(福万寺町) 【議】安藤路子(長池町) 桑野美知子(郡川) 【教】森川清子(水越)、大崎貞子(小畑町)

<染色> 【知】前川鉄子(山本町南) 【市】板倉祥(東本町)、和田久枝(山本町南)

【議】勝山ナラエ(弓削町)、貴島春(染音寺) 【教】中田忠子(西山本町)、生駒由起(陽光園)

<書道> 【知】大嶋康龍(東大阪市近江堂) 【市】岡部栄光(竹淵)、渋谷花径(山本町南)

【議】前田定心(太子堂)、谷浦一枝(佐堂町) 【教】植田大清(本町)、鈴木美恵子(大窪)

<写真> 【知】工藤豊国(山本町南) 【市】上田晴久(堺市上野芝町)、今井孝男(竹淵) 【議】水野寛(北木ノ本)、南野憲二(北本町) 【教】木村和雄(竹淵)、水越洋(南植松町)

<洋画> 【知】市場勝(松山町) 【市】村重竹夫(小阪合町) 【議】山本日出夫(山本町南) 【教】水口茂子(幸町) 奥山緑(堤町)

<ペン習字> 【知】山本香雲(南本町) 【市】宮川妙子(刑部) 【議】山田敏子(陽光園) 【教】坂本扶美子(老原)

<日本画、俳画> 【知】加藤昌子(久宝園) 【市】中杉登代子(服部川) 【議】佐々木イトノ(久宝園) 【教】中島惣二郎(東久宝寺)

<フラワーデザイン> 【知】山下紀子(竹淵) 【市】山田悦子(荏内町) 【議】浦川好永(宮町) 【教】神田成子(恩智)

<川柳> 【市】内海幸生(志紀町西) 【議】高橋夕花(高安町南) 【教】伊藤志右エ門(黒谷)、伊藤三代次(栄町)

<俳句> 【市】若林南山(志紀町西) 【議】山本依子(奈良県生駒郡) 【教】植木千鶴子(大阪市平野区)、山下一泉(高砂町)

<短歌> 【市】笠井元子(小畑町) 【議】中杉登代子(服部川) 【教】赤尾光子(堤町)、岩本慶子(山畑)

### 教育

#### 進学ローンをご利用ください

来年1月4日から受付します国民金融公庫の進学ローンは、高校大学などに進学するために必要な資金を融資する制度で年収500万円以下(自営者は所得355万円以下)の家庭を対象としています。

☆融資額 50万円まで(進学専立郵便貯金分については、貯金残高の範囲内で54万円まで)

☆金利 年7.1%

☆貸付期間 修業年限内(最長4年、1年以内の据置を含む)

☆返済方法 月賦払(ボーナス時増額返済併用可)

☆取り扱い 国民金融公庫、銀行、信託銀行、相互銀行、信用金庫、信用組合、農協、進学積立郵便貯金分については郵便局

くわしくは、国民金融公庫東大阪支店(☎06-782-1321)または近くの取扱窓口へ。

### その他

#### 寒さにそなえ水道管を保護しましょう

寒くなると屋外に露出している水道管や水せん柱は、中の水が凍って破れつすることがあります。いまから縄、布、ポリエチレンテープなどを巻いて水道管を保護しましょう。

万一水道管が凍って水が出なくなった時はぬるま湯をゆっくりかけて暖めてください。

熱湯を急にかけると管が破れつすることがありますのでご注意ください。

水道局では、簡単に管の保護ができる保温テープを1m＝65円でおわけていますので水道局までおこしください。

#### 給食物資納入業者の登録

市教委では、来年度学校給食物資納入業者の登録申請を次のとおり受け付けます。

☆受付業種 めん類および小麦粉などの穀類、いも類(こんにゃくを含む)、卵類、野菜類、魚介類およびその加工品(冷凍魚を含む)、果実類(果実缶を含む)

☆申請書の交付 12月7日(木)～16日(土)

☆申請書の受付 12月11日(月)～27日(水)

資格などくわしいことは学校給食センター(千塚333の1)まで

#### お願い

市立図書館の本はみんなの本です。借出期限の2週間を過ぎていないか確かめ、必ず期限内にお返しください。

## ＝やかんがっきゅうせいをぼしゅうしています＝

○中がっこう そつぎょうのしかくがなくてこまっている人

○小がっこうや 中がっこうを そつぎょうできなかつた人

○きょうかしよも きゅうしよくもむりょうです

○ごごらじ50ぶんから9じまで がんばってべんきょうしましょう

◎もうしこみは つぎのところてうけつけています

☆やおし きょういくいいんかい

てんわ 91-3881 ないせん 466

くわしくは、やおちゅうがっこうのやかんがっきゅう(てんわ98-9551)へおといあわせください。



市の話題

●クイーン八尾一日消防長

秋の全国火災予防運動の始まった先月26日クイーン八尾の川田多美子さん、準クイーン八尾の大谷美幸さんが一日消防長として、スーパーや駅周辺で火災予防を訴えました。

消防の制服に身をつつんだ川田さん、大谷さんは、ちょっぴり恥しそうにしながらも、スーパーを訪れた人や、子供づれの人たちに、\*火元には十分気をつけてくださいね、とやさしく話しかけながら、鉛筆やラベル・風船などを手渡していました。



●消防ポンプ操法大会

先月16日、高美町5丁目にある消防本部の屋外訓練場で、第6回消防職員ポンプ操法訓練競技大会が行われました。

この大会は、いざという時に訓練の成果がすぐ役立つようにと行われたもので、10分隊60名の職員、ポンプ車3台、スノーケル車1台が参加、実戦さながらの妙技を披露。

見学の市民たちも、\*この訓練を見たら安心して眠れますわ、と話していました。



●老人のど自慢大会

先月17日、本町2丁目の市立老人福祉センターで、同センター創設5周年を記念した「老人のど自慢大会」が催されました。

大会には、67名のお年寄りたちが参加、民謡やナツメロに自慢ののどを披露したなかで、英語で\*旅愁、を歌ったり、現代調の歌を器用に歌いこなしたお年寄りもあり、観衆の人たちから大きな拍手を受けていました。

この催しには、八尾中央ライオンズクラブから参加賞のプレゼントをはじめ、演奏や会場準備の協力もありました。



●全国身障者スポーツ大会で金メダルを獲得

10月28日・29日、長野県松本市で行われた「第14回全国身体障害者スポーツ大会」で府代表として出場した佐堂町1丁目の樋口美江子さん(46歳)が、女子下肢障害卓球の部でみごと優勝、金メダルを獲得し、先月15日、山陽市長を訪れ優勝報告をしました。



12月は市税完納促進月間 市税、国民健康保険料をお忘れなく

収税課、保険課では、12月を市税(市・府民税、固定資産税、軽自動車税)および国民健康保険料の完納促進月間と定め、納税義務者、加入者の皆さまの納付を呼びかけています。12月は何かと出費が多く大変かと思いますが、ご協力をお願いいたします。

ご事情のある方については、納付方法等相談もお受けしますのでぜひこの機会をご利用ください。

なお、ご連絡もなく納付のないまま放置されますと延滞金等余分な負担をさせていただくばかりでなく滞納処分を行なう場合がありますのでご注意ください。

■今月は固定資産税第3期分、国民健康保険料第6期分の納期月です

〈納期限〉

固定資産税第3期分.....12月25日 国民健康保険料第6期分.....12月30日

■市内の金融機関では年末30日まで納付を受け付けます

収税課、保険課では、12月28日まで業務を行います。12月29日以降は、市内の金融機関をご利用ください。

■便利な口座振替制度をご利用ください

口座振替制度とは、納税者、加入者の皆さんが、納期ごとに金融機関や市役所に向いて納付する手間をはぶき、金融機関にお持ちの預金口座から安全確実に納められる方法です。お忙しい方、ご不在がちの方には特に便利です。

〈手続きは一度で簡単〉

金融機関においてある申込用紙に所定事項を記入のうえ、あなたの預金口座にご使用の印鑑を押印してお申し込みくださればすぐに手続きができます。納期月に申し込まれたときは次の納期からこの取り扱いになります。

☆口座振替制度では、全期前納の取り扱いはいたしません。くわしくは、八尾市役所収税課(☎91-3381 内線 263)、保険課(☎同 内線 356)まで。

■保険課では、平常業務のほか、次のとおり納付を受け付けます

保険課では、次の土曜日の午後も納付を受け付けますので、ふだん留守がちな方はぜひこの機会をご利用ください。

12月9日(土) 午後1時~5時 12月23日(土) 午後1時~5時

休日小児科診療所が移転しました

青山町4丁目に建設を進めていた八尾市立保健センターがこのたび完成し、市立病院内に開設していた休日小児科診療所がこの保健センターの一階に移転しました。

この診療所は、町のお医者さんが休診の日診療を行うもので、万一、急病にかかった場合はお越しください。

診療内容などは次のとおりです。 ☆場所 八尾市立保健センター内 八尾市青山町4丁目18-1(八尾山本循環バス在町バス停下車・府民センター東信号

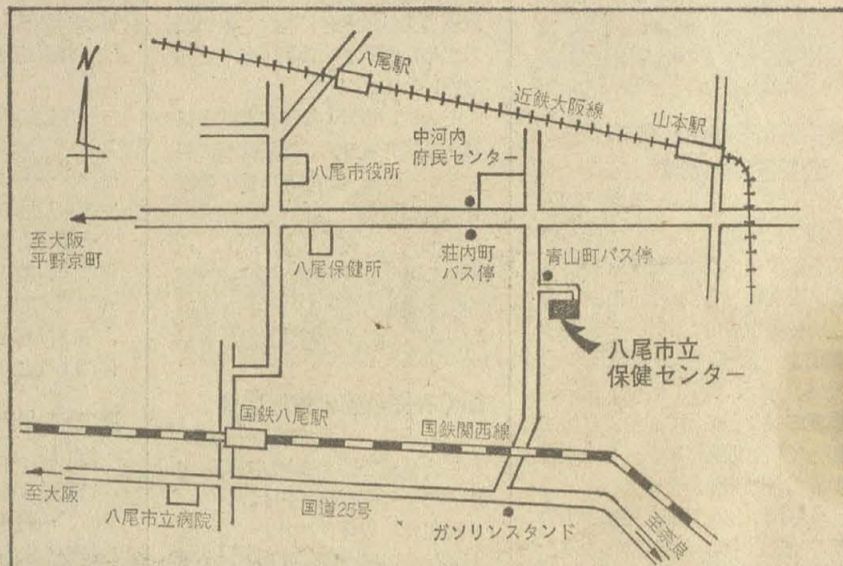
南300m、初めての信号東300m)

☆診療科目 内科、小児科

☆診療時間 (昼間) 午前10時~正午 午後1時~4時 (夜間) 午後5時~9時

☆診療日 日曜日・祝日および年末年始(12月31日から翌年1月3日)

なお、この診療所開設にともない市立病院内の休日小児科診療所は12月3日の診療をもって閉鎖しました。



予防接種のお問い合わせは 保健センターへ

この保健センターの完成にともない衛生課の事務所が、センターの二階に移転しました。予防接種の問い合わせ、胃の集団検診の申し込みなどは、保健センターへお願いします。

電話93-8600(代表)

この電話で休日診療所もかかります。

市民の力で「教育の森」を耕そう

「テストがあって授業なし、授業があれども教育なし」

これが今日の日本の教育の歪められた姿であり、大きな問題点であると指摘されています。

テストに強ければよい。どこそこの高校に入学できればよい。そして、東大、京大、阪大...をめざす。これであれば、まさに「テストのための教育」といわざるをえません。

このような受験戦争の激化、学校間の格差増大等々、生徒から学習意欲や将来への展望をむしりとりしてしまうような今日の教育の現状は、教師、父母等々多くの国民の心を痛めています。

では、あすを拓く子ども、あすにはばたく子ども、未来に生きる子どもたちにとって、どのような教育理念が望ましいのでしょうか。おしきせの知識、断片的な詰めこみ教育にとどまっていたら、あらたな未来を切り開くことはできません。

この創造的な知恵を育てる教育=基礎教育が必要です。

しかし、「創造的な知恵」そのものは、詰めこみ式に教えられるものではありません。むしろ、それを育てる根もとに肥料を与える教育こそが肝要です。おしきせの、ひからびた断片的な知識の詰めこみだけでは、激動す

る未来に対応できる創造性豊かな学力を育てることはできないでしょう。

現在に生きる私たちは、かつて人類が経験したことのない試練に直面しています。私たちの祖先が「空気」や「水」の汚染問題で悩まされたといったことがあったでしょうか。さまざまな「公害」問題を考えあわせてみても、私たちの前途には予断を許さない厳しい問題が山積しています。

「受験にあわせて培った知識」では、それらの危機的問題をのりこえ解決することは到底おぼつかないというほかにないでしょう。

大脳生理学の分野における研究結果を例にとって考えてみても、不自然なかたちで夜も眠らず、一日に十時間も十五時間も常軌をはずれた勉強をしなれば.....といったように、「側頭葉」を酷使すると、自発的、創造的、理性的な作用をつかさ

どる「側頭葉」を十分伸ばすことができなくなるという見解です。

これは——だしぬけ、おいぬけ、けおとせ——という詰めこみ受験教育に反省をうながす研究結果の一つといえるでしょう。

「未来に生きる子ども」を育てるために、また「いのち」と「くらし」を守りきり、未来への展望を拓く力をはぐくむためにも、このような諸科学の成果からも心して学びとっていただきたいものです。

八尾市教育委員会 川内俊彦



■青少年の健全育成をめざして

〈その31〉