

やお市政だより

市民憲章

- 《わたくしたち八尾市民は》
1. 若い力をそだてましょう。
 1. あたたかい心でまじりましょう。
 1. みどりのまちをつくりましょう。
 1. 文化財をたいせつにしましょう。
 1. 働くよるこびに生きましょう。

人の動き (52年1月1日現在)

総数	264,630	(+190)
男	132,737	(+107)
女	131,893	(+83)
世帯数	80,897	(+7)

() 内は前月よりの増減

発行所 大阪府八尾市役所
八尾市本町1 TEL(91)3881
印刷所 サンケイ印刷株式会社

第571号/昭和52年2月20日

これからの公民館活動

公民館活動といえば、すぐ頭に浮かぶのは手芸や染色やフラワーデザインなど主に趣味の分野を生かす講座などを実施しているところと思われる方が多いと思います。

これらの講座も公民館に課せられた重要な役割のひとつですが、これからの公民館は単に学習の場だけで良いというものではありません。

公民館は、主として「集会と活用」、「学習と創造」、「連絡と調整」の3機能を有するところと定義づけられています。

「集会と活用」についていえば、現状の施設面からみてもまだまだ不十分なところがあり施設時代といわれる今日、その整備充実に努力を怠ることはできません。

次の「学習と創造」ですが現在実施している講座や市民大学においてもその機能を果していますが、より以上の成果を得るためには市民のみさんの受身的な参加から自らが参加運営する能動的な参加へ転換をはかる必要があると思われます。

次に「連絡調整」です。換言すれば連帯感を強めることです。都市化の進行する中で地域住民の連帯意識をどのように育成していくかということが非常に重要です。

この連帯感を深め、地域住民のきずなを強めるための方策のひとつとして「広報活動」が考えられます。

公民館に行けば地域の情報をいち早く知ることができ、また、そのような情報を公民館に提供していただき情報センターとしての役割を果たす。それにより公民館としての働きが高まっていくのではないのでしょうか。

こうした観点から公民館では、青年、成人、高令者婦人などの各階層ごとに各種講座を開設し青少年には未来を切り開く自主性の確立を、成人には実生活に密着した生活創造への意欲と実行力を養い、高令者には体験や経験を原動力として激動する社会に対応できる自覚を高め、婦人には知性と理性を織り込んだ新しい婦人像の形成を基本として公民館活動を行ってまいりますので積極的にご参加をお願いします。



花を愛して...

「今が出荷の最盛期。パンジー・デージー始め九州方面から入荷してきたいろいろな春の花の手入れや荷造りで朝から大変です。

戦後間もなく、戦争ですさんだ人々の心をやわらげようと結成された花の会「フラワー・ソサイエティー」の運動もすでに30年。親父（清次郎氏）や息子の私たちが、この農場で一粒の種子から育てた草花が人々の心に少しでも潤いを与えてきたかと思うとうれしくなりますね。最近各地で緑化運動が盛んですが、自分で買った花は大事に育てるのに公共のものだと子供がいたずらをしていても注意すらしない人が多い。—これではいくら「まちに花と緑を！」と叫んでも心豊かにはなりません。本当に花を愛してほしいですね。

〔お話し……山畑、斉藤弘弘さん(35歳)〕



勉強のしやすいように...



4月・曙川南中学校が開校します

児童・生徒増の著しい学校の過密化を解消するため市では、毎年教室を増築したり、学校を新設したりして、教育環境の整備・向上につとめています。

51年度は、これまで上之島中など7校の増築・施設整備を終え、さらに今春完成をめざして懸案の曙川中の分離校・曙川南中学校の新設工事ははじめ、久宝寺小など6校園の増築・改造工事を行っています。

◎13番目の中学校—曙川南中

曙川南中は、曙川中（山本町南8-1）の分離校として、昨年7月より大字八尾木 167番地に建設されているものです。

現在の曙川中は、学級数42、生徒数 1,769人と市内随一のマンモス中学校。そのため教室が不足し、プレハブ7教室を使用するほどの過密状態。今回の分離はこの過密解消のために行われたものです。

まもなく完成する曙川南中は、鉄筋4階建て2棟（普通28教室、特別9教室、職員室など）の校舎と体育館を整備。4月1日に市内で13番目の中学校として新しくスタートをきります。

◎増築完了または工事中の学校園

このほか、51年度事業としてすでに次の小・中学校の増築・施設整備が行われました。

- ▷上之島中 普通9教室、特別3教室などの増築（昨年5月完成）
- ▷大正中 普通12教室、特別3教室などの防音改築（50年度事業明許繰越し、昨年6月完成）
- ▷永畑小 普通5教室などの増築（昨年7月完成）
- ▷高美小 給食場の増築（昨年7月完成）
- ▷南高安小 普通4教室、特別2教室、給食場などの増築（今年2月完成）
- ▷美園小 プール（昨年5月完成）
- ▷南高安中 プール（昨年6月完成）

なお、次の6校園は今年3月末完成をめざして現在工事が行われています。

- ▷志紀幼 5保育室、遊戯室などの防音改築
- ▷久宝寺小 普通2教室、給食場の増築
- ▷長池小 普通3教室の増築
- ▷東山本小 普通4教室の増築
- ▷久宝寺中 普通2教室、特別3教室、体育館の増築
- ▷大正中 特別4教室などの防音改築

2/26 (土)

＜カナタイプ

講習会を開催＞

市盲人福祉協会では、視力障害者のためカナタイプ講習会を開きます。

☆とき 3月4日～4月1日の毎金曜、午前10時～正午
☆ところ 社会福祉会館
☆費用 無料、タイプライターはお貸しします。
☆申し込み 同協会(☎91-3881 内線296)まで

2 (水)

教育 家児 青少 結婚

幼児歯科相談(1歳6カ月児のフッソ塗布) 9.15～11.00、
13.00～14.00 八尾保健所
子宮ガン検診(電話予約制) 13.00～14.00 八尾保健所
不用犬の受付 9.30～12.00、
13.00～16.00 八尾保健所

6 (日)

＜春の火災予防対策番組＞

消防庁では、春の火災予防対策として、テレビによる特別番組を放映します。

☆とき 3月5日(土)午後4時～4時30分
☆放送局 関西テレビ
☆テーマ 「災害に挑む」

10 (木)

家児 法律

婦人スポーツ教室(卓球) 13.30～16.00 教育センター
一般スポーツ教室(卓球) 17.30～21.00 教育センター
労働相談 13.00～16.00 労働会館分館(植松町)
一般健康相談 9.15～11.00 八尾保健所
二種混合予防接種(3回目) 14.00～15.20 中高安幼、北山本小



ものべもりやはか 物部守屋墳

(東太子2丁目)

市立病院の前方、国道25号線(旧奈良街道)に面してある。

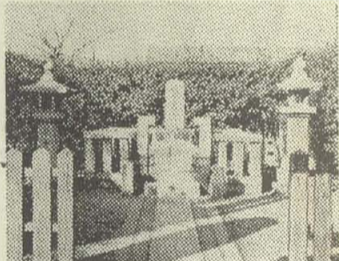
物部守屋大蓮を葬った所で、河内鑑名所記や河内名所図会には、小さな塚状の丘の上に一本松のある姿がえがかれている。

明治の始め、堺県知事小河一敏が改めて立派な墓碑を建て、表に「物部守屋墳」と刻し、周囲に玉垣をつくり、左側に石灯笼一基を献じ、正面に石鳥居を設けた。柱に「五位堺県知事藤原朝臣一敏」とある。

阪正臣ら有志は、昭和12年物部守屋1350年祭に際し、日本書記の一節「何背国神敬他神也」の8文字を刻し、裏面に追悼の文をざざんだ碑を建て、また右側に石灯笼一基を献じた。



▲寒波襲来、雪ダルマを作る子供たち(八尾小)



物部守屋墳

27 (日)

＜フラワーデザイン教室の生徒募集を行います＞

婦人会館では、4月から開くフラワーデザイン教室の生徒募集を次のとおり行います
☆とき 4月から毎月曜日午前10時～午後3時
☆ところ 婦人会館
☆受講料 1回200円(材料費実費)定員30名
申し込みなど、くわしくは婦人会館(本町3丁目 ☎22-6185)まで。

3 (木)

家児 法律 職業

婦人スポーツ教室(卓球) 13.30～16.00 教育センター
一般スポーツ教室(卓球) 17.30～21.00 教育センター
労働相談 13.00～16.00 社会福祉会館
一般健康相談 9.15～11.00 八尾保健所
BCG接種 9.15～11.00 八尾保健所
母親教室(第1回) 13.30～ 八尾保健所

7 (月)

教育 家児 青少 心配

不用犬の受付 9.30～12.00、
13.00～16.00 八尾保健所
風疹抗体検査(一般女子) 9.15～11.00 八尾保健所
高血圧教室(第1回) 13.00～ 八尾保健所

28 (月)

教育 家児 心配 青少 法律 行政

肢体不自由児検診 13.00～14.00 八尾保健所
不用犬の受付 9.30～12.00、
13.00～16.00 八尾保健所
ジフテリア(3期)予防接種 14.00～15.00 竜華小、八尾小、永畑小

4 (金)

家児 融資 教育 青少 身障

乳幼児健康相談(3カ月児) 9.15～11.00 八尾保健所
不用犬の受付 9.30～12.00、
13.00～16.00 八尾保健所
無料法律相談 13.00～16.00 府民センター

8 (火)

家児 融資 老人 行政

高血圧相談 13.00～14.00 八尾保健所
風疹抗体検査(妊婦) 9.15～11.00 八尾保健所
二種混合予防接種(3回目) 14.00～15.20 久宝寺小、桂解放会館
ジフテリア(3期)予防接種 14.00～15.00 八尾小

＜共同募金・歳末助け合い運動の結果＞

昭和51年度の共同募金・歳末助け合い運動の結果は、次のとおりです。ご協力ありがとうございました。

☆共同募金運動結果

- 1、戸別募金 482万9,556円
- 2、法人募金 154万3,000円
- 3、学校募金 61万3,652円
- 4、街頭募金 43万8,636円
- 5、パッチ 23万1,710円
- 6、個人 2万8,410円
- 総計 768万4,964円

☆歳末助け合い運動結果

- 本年度募金額 614万5,374円
- 前年度繰越金 108万3,405円
- 合計 722万8,779円

なお、歳末助け合い運動に寄せられた尊いお金は生活困窮世帯、長期療養患者、老人ホーム等施設入所者などに配分されました。

＜道路への水まきは やめましょう＞

冬場の道路への水まきは、道路の凍結を招き、交通事故の大きな原因となります。

そこで、市交通対策課、八尾警察署では、市民の皆さんに冬場の道路には水をまかれないうよう、ご協力をお願いしています。

心配 = 心配ごと相談

身障 = 身体障害者相談

結婚 = 結婚相談 いずれも 13時～16時 社会福祉会館で

家児 = 家庭児童相談 10時～16時 社会福祉会館で

青少 = 青少年愛護相談 9時～17時 教育センターで

教育 = 教育相談(電話予約制) 9時～ 市役所内教育相談所で

融資 = 中小企業融資相談 10時～12時 産業課で

法律 = 法律相談(当日午後0時45分受付) 13時～16時 市民相談室で

行政 = 行政相談 13時～16時 市民相談室で

老人 = 老人健康相談 10時30分～12時 社会福祉会館で

職業 = 高齢者職業相談 10時～15時 社会福祉会館で

3/1 (火)

家児 融資

出張献血 10.00～15.00 市立病院
原爆被害者相談 9.00～15.00 社会福祉会館
高血圧相談 13.00～14.00 八尾保健所
ツベルクリン反応(患者家族) 9.15～11.00 八尾保健所
風疹抗体検査(妊婦) 9.15～11.00 八尾保健所

5 (土)

＜おわびと訂正＞

市政だより2月5日号2面カレンダー中に高齢者職業相談が16日とありましたが、17日の誤りでした。

なお、同相談は毎月第1、3木曜日午前10時～午後3時まで社会福祉会館で行っていますので、ご利用ください。

9 (水)

教育 家児 青少 結婚

幼児歯科相談(1歳6カ月児のフッソ塗布) 9.15～11.00、
13.00～14.00 八尾保健所
子宮ガン検診(電話予約制) 13.00～14.00 八尾保健所
不用犬の受付 9.30～12.00、
13.00～16.00 八尾保健所
二種混合予防接種(3回目) 14.00～15.20 安中幼、用和小

＝夜間学級生を募集しています＝

○中がっこう そつぎょうの、しかくがなくてこまってる人

○小がっこうや 中がっこうを そつぎょうできなかつた人

○きょうかしよも きゅうしょくもむりょうです

○ごご5じ50ぶんから9じまで がんばってべんきょうしまししょう

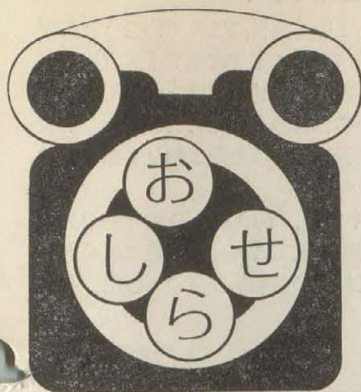
◎もうしこみは つぎのところであつてうけつけています

☆八尾市教育委員会

でんわ 91-3881 内線466

くわしくは、 やおちゅうがっこうのやかんがっきゅう

(でんわ98-9551)へおといあわせください。



市役所 ☎ 91-3881

水道局

☎ 22-1661

「4カ月に1回の検針」を検討しています

水道局では、八尾市財政自主再建推進協議会（寺坂登会長）の提言によって、昭和52年4月実施を目標に、検針間隔の延長を検討しています。

これは、これまでの「2カ月に1回の検針」を「4カ月に1回の検針」に改めようとするもので、市民の皆さんにできるだけ迷惑をおかけしないよう、水道料金の集金は今までどおり2カ月に1回とし、検針の間隔だけを変更させていただきます。

なお、実施の際には、「市政だより」や「使用水量お知らせ票」などでくわしくお知らせします。

資産税課

内線 257

■固定資産課税台帳の縦覧について

昭和52年度固定資産課税台帳を、関係者に縦覧します。

☆縦覧期間 3月1日～22日
平日は午前9時～午後5時、土曜日は午前9時～正午まで（日曜・祝日は除く）

☆縦覧場所 土地家屋 税台帳は市民ホール1階、償却資産課税台帳は資産税課

庶務課

内線 214

■アマチュア無線非常通信協議会の会員を募集しています

八尾市アマチュア無線非常通信協議会では、会員、準会員（婦人、未成年者）を募集しています。

この会は、八尾市の防災対策の一つとして昭和45年8月に発足して以来、非常時の通信訓練、講習会、ミーティングなどの行事を行っています。

入会を希望される方は、コールサイン、氏名、住所、生年月日、資格、取得年月日、従事者番号などをお書きのうえ、協議会連絡所八尾市天王寺屋68-54 近野秀一氏まで申し込んでください。

年金課

内線 320

■年金保険料第3期分の納め忘れはありませんか

国民年金保険料第3期分（10月～12月）の納期限は1月31日でしたが、まだお納めでない人は、昨年4月に配布しました納付書で、市役所か近くの出張所、または市の指定金融機関（郵便局は除く）に納めてください。（納付書を紛失された人は年金課まで）

未納のまま放置しておかれると、将来年金（老齢、障害、母子年金など）の給付に支障が生じることがあります。

なお、年金保険料の納付が困難な人には免除する制度（ただし、サラリーマンの奥さんなど、任意加入者は除く）がありますので、放置せず年金手帳と印鑑を持って年金課にご相談ください。

また、第1期、第2期分未納の人もあわせてお納めください。

■より多い年金を受けるために附加年金へ

「将来もっと多くの年金をうける方法は？」とおっしゃるかたに附加年金への加入の仕組みもあります。

☆仕組み 定額保険料 1カ月1,400円（52年4月から2,200円）のほかに附加保険料（月400円）を納めると、将来老齢年金を受けるときに、納めた期間に応じた附加年金が定額年金に上積される仕組みです。

☆年金額 附加年金は、保険料納付1カ月につき200円で計算されます。したがって25年納付した人の年金額は、次のとおりです。

【年額年金】 1300×(25年×12カ月)=390,000円(月額32,500円)

【附加年金】 200×(25年×12カ月)=60,000円(月額5,000円) 合計450,000円(月額37,500円)

☆加入できる人 国民年金に加入している人であれば、いつからでも加入できます。

☆加入の方法 年金手帳と印かんを持参の上、年金課窓口まで。

社会課

内線 279

■第3回ろう者文化祭を開催します

府ろう者福祉協会では、ろう者の文化活動の成果を発表する「第3回ろう者文化祭」を開きます。

会員による各種作品の展示、映画、演芸、露店コーナーなど、盛りだくさんの催し物を用意しています。入場は無料です。

☆とき 3月6日(日)午前10時30分～午後4時

☆ところ 市民ホール

《府塗料製造業最低賃金の改正》

府塗料製造業最低賃金が改正され2月9日より発効しています。

☆最低賃金額 1日3,185円(短時間労働は1時間400円)

教育委員会

内線 482

■留守家庭児童会に入しませんか

各小学校では、放課後に保護者が不在状態にある児童を対象に、留守家庭児童会を行っております。今年も、4月に新一年生として就学される児童に入会を呼びかけています。

☆目的 この会は、放課後に保護者が不在状態にある小学校低学年の児童を対象として、おもに学校施設を利用して児童会をひらきいろいろな活動を通して児童の生活指導を行い、健全な育成をはかります。

☆場所 各小学校

☆期間 52年4月～53年3月 毎週月曜日～土曜日（祝祭日は除く）

☆時間 放課後から午後5時頃

☆対象児童 放課後に保護者が不在家庭状態にある期間が、月に15日以上で、それが3カ月以上継続するもので、保護者が希望し学校長が認めた者を原則とします。

☆指導者 留守家庭児童会指導員、学校職員

☆申し込み 3月中旬に各小学校まで（申込用紙は小学校にあります）

■アパート、下宿をさがしています

市教委では、ことし4月に採用する教職員のアパート、下宿をさがしています。

市内でアパート、下宿に入居させてくださる人がおられましたら市教委教職員課(☎91-3881 内線489、495)までご連絡ください。

■読書講演会を開きます

公民館では、図書室活動の一環として読書講演会を開きます。

☆とき 3月4日(金) 午前10時～正午

☆ところ 教育センター集会室

☆内容 「マスコミ時代の子供の読書」 講師 日本親子読書センター代表 斎藤尚吾氏

《昭和52年度前期職業訓練生を募集》

大阪身体障害者職業訓練校では、52年度前期職業訓練生を募集しています。

☆募集科目 機械製図、時計修理、洋裁、軽印刷、デザインなど11科目

☆募集の対象 障害の固定した肢体不自由者

☆募集期間 3月22日(火)まで

☆申込手続 入校願書、診断書をもって近くの公共職業安定所まで

詳しいことは、大阪身体障害者職業訓練校(堺市旭ヶ丘中町4-126 ☎0722-41-3545)まで

衛生課

内線 360

■胃の集団検診を受け付けています

市では、府と協力して胃ガンの早期発見のため30歳以上の市民を対象に胃の集団検診を行っています。現在、3月・4月実施分の希望者を受け付けています。

☆費用 1,100円

☆ところ 八尾保健所

☆申し込み 衛生課および各出張所に備えつけの用紙に必要事項を記入して衛生課まで申し込んでください。

なお、町会など団体(50～60名)で申し込まれる場合は、直接衛生課までご連絡ください。

福祉厚生課

内線 289

■4月からの老人福祉農園利用者が決まりました

昨年4月旭ヶ丘に開園した老人福祉農園の52年度利用者を募集したところ、270名の申し込みがありました。

区画数は250ですが、農園の再整備をおこない270名全員のみに利用していただくよう決定いたしました。

利用者は3月31日までに、園芸クラブ会費500円を、園芸クラブ事務局(本町2丁目福祉会館内福祉厚生課)まで納めてください。

《第8回大阪日展》

大阪市立美術館では、第8回大阪日展を次のとおり開催します。

☆とき 2月24日(木)～3月27日(日) 午前9時30分～午後4時（月曜日休館、ただし3月21日は開館）

☆ところ 大阪市立美術館(天王寺公園内)

☆陳列内容 日本画、西洋画、彫塑、工芸、書

☆観覧料 大人500円、高大生400円、小中生200円

監査事務局

内線526

■教育委員会(学校園)の監査を行いました。

このほど教育委員会所管の学校園の監査を行いました。今回の監査は、昭和46年度から50年度までの事務が、関係法令にしたがって適正かつ効率的に行われているかどうかについて行ったものです。

《注意・要望事項》

1、施設の管理状況について一施設の管理は、おおむね良好に行われていることを認めましたが、

なお、次の事項に留意し、施設の適正管理に努めるよう指導しました。

(1)木造校舎で白アリの発生しているところがあったので、早急に善処するよう注意しました。

(2)雨漏りにより塗装の落ちている箇所がありました。

(3)窓ガラスの破損が見うけられました。

2、備品台帳の整理及び備品の管理状況について＝(1)学校の備品台帳と教育委員会の保管する備品カードとが一部符合しないものがあったので、各学校園の備品台帳の整備を促しました。

(2)すでに廃棄処分したと思われるもので台帳の整理が未了のもの及びこの逆に台帳上は廃棄手続をしているが現品の残存しているものがあったので注意しました。また、修繕により再利用可能と思われる備品が見うけられたので、備品の効率的な活用に努めるよう指導しました。

3、教職員研修助成金について＝研修助成金は、おおむね適正に執行されていましたが、一部関係書類の添付もれがあったので注意を喚起しておきました。

4、就学援助費について＝就学援助費の執行は、適正に行われていたことを認めましたが、事務処理において、一部次の事項が見うけられたので留意するよう促しました。

(1)保護者の領収印のないもの
(2)補助開始年月日等所定欄の記入のないもの及び補助費目録の記入誤りのもの。

5、日本学校安全会給付金について＝関係書類を審査したところ、次のとおり留意事項がありましたので、事務処理の正確を期するよう要望しておきました。

(1)保護者の領収書が見当たらないもの。

(2)領収金額、領収日等の記入のないもの。

6、学校施設の一時使用について＝施設の一時使用の許可事務はおおむね適正に行われていましたが、申請書において、使用責任者印のないもの及び所定欄の記入不備なものがあったので、受理に際し十分審査するよう指導しました。

7、公印の管理及び公文書の整理状況について＝公印は良好に管理されていることを認めました。なお、公文書は、文書取扱規程にもとづき整理するよう注意しました。

8、授業料、保育料の徴収について＝徴収簿等を照合した結果、授業料、保育料の収納は、おおむね適正に行われていることを認めましたが、調定の事務処理において検討を要するものが見うけられたので注意を促しました。また、徴収簿の整理も、おおむね良好に行われていましたが、一部次の事項が見うけられたので留意し、徴収事務の完結を期するよう要望しました。

(1)消し込みもれ及び消し込み誤りと思われるもの。

(2)入退園日等該当欄の記入のないもの。

(3)減免規定の適用により授業料等の還付を行ったならば、徴収簿にもその理由、金額等を表示し、順末を明確にするよう指導しました。

市の話題

●一般家庭の防火診断

毎月1日は「防災の日」。消防署は1・2日、市内一般家庭の防火診断を行いました。

昨年市内の火災件数は166件でこのうち一般家庭での火災が97件。原因は風呂の空だき(44件)、天ぷら油の過熱発火によるもの(13件)が圧倒的に多く、しかもこれらはちょっとした不注意からおこっています。

そこで署では、今年から訪問戸数や診断日を大幅に増やして実施。初日の1日、予定の各家庭を訪ずれた署員らは、「必ず水量を確認してから点火しましょう」と書かれたチラシを配布し、念入りな点検を行いました。▼



●食品の添加物テスト

八尾市衛生婦人奉仕会は10日、市内商店で販売している食品の添加物テストを実施しました。このテストは、消費者として常に不良食品に目を光らし、不純物の入ったものには改善を求めて行こうというもの。

午前中、14人の同会員らが市内の商店・市場など約30店を回り、色が鮮やかすぎるもの、表示のないもの、名称通りでないものなど約60点の品物を買ひ、午後、それを八尾保健所で検査してもらいました。同会では、「検査後悪い結果が出た品物は直接販売店や製造元へ行き、改善を訴える」と話していました。▶

医療と健康

■ぜんそく

喉(のど)がヒューヒュー鳴って息がつまりそうな苦しいぜんそくの発作に襲われると、本人も家族もこのまま死んでしまうのではないかと不安になります。発作の多くは夜中、それも一番眠い午前3時から4時頃の夜明け方におこるので困ります。

ぜんそくの原因はアレルギーで、気管支がけいれんして細くなり、空気が通りにくくなるためです。アレルギーをおこすものは家の中のチリやホコリが多く、最近では自動車の排気ガスや工場の煙など公害によるものも目立ってきています。花粉などによるものでは季節的に発作がおこります。こどもなどでは精神的な要因が大きいようです。

治療としては、アレルギーになるものに身体を馴らしてしまふ、いわゆる脱感作療法が一番いいのですが、アレルギーをおこすものを決めるのが難しく時間と根気を要します。アレルギーとなるものを避ける転地療法とか職業を変えることなどもそう簡単ではありません。発作をおさえるのには気管支拡張剤などの薬を使います。アレルギーをおさえる薬もありますが、ぜんそくによく効く薬はどれも強い副作用がありますので必ず医師の指導のもとに服用しなければなりません。一般的にはぜんそく発作の誘因となるような過労をさけたり、急に寒いところに出たり、ホコリや煙の多い人混みをさけるなどの注意が必要です。

かぜをひいた時だけおこるぜんそくは、ぜんそく様気管支炎として、いままで述べた気管支ぜんそくとは区別しています。かぜや気管支炎の治療をしますとぜんそく発作はなくなります。

そのほか、心臓の悪い人でぜんそく発作をおこすことがあります。これも心臓の治療が第一で心臓がよくなればぜんそくはおこらなくなります。(八尾市医師会)

●寒風の中をマラソン大会

先月30日、東山本地区青少年育成連絡協議会(柴田正勝会長)主催のマラソン大会が行われました。

これは、子供たちが寒さに負けない体力をつくってもらおうと企画されたもので約450名が参加しました。

東山本小学校から恩智川堤防を走る低学年2km、高学年3kmのコース。

準備体操のあと午前10時、寒風の中をスタート。交通整理をしてもらっているお父さんやお母さんの頑張ってくとの声援をうけて、一人の落こ者もなく全員完走の健闘ぶりでした。▼



グループ 毎日ランニングで鍛えています 久宝寺壮年グループ



肌をさすような寒風の吹く6日、久宝寺緑地公園内陸上競技場で開かれた第8回市駅伝競争大会で大勢の若者にまじって平均年齢43歳、「久宝寺壮年」と染めぬかれたゼッケンをつけた「異色」チームが出場。

このグループは、末広町4丁目、芳谷知宏さん(45歳)ら5人のみなさん。職業は公務員、畳屋、米屋、会社員とさまざまだが、「何より走るのが大好き」という人たちばかり。

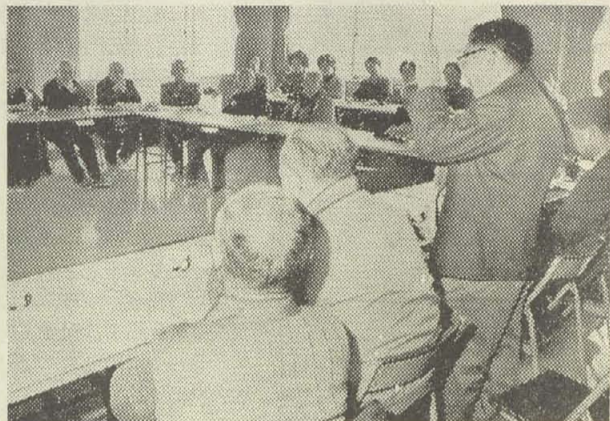
朝夕、公園内の陸上競技場で走っていて知り合ったそうで、一度実力をためそうと今回出場となったもの。ちなみに成績は、参加9チーム中6位と善戦でした。

《お願い》みなさんの近くでユニークなグループやサークルがあれば、広報係(☎91-3881 内線229、230)までお知らせください。

●久宝寺の歴史を語ろう

わが町の歴史を正しく後世に伝えていこうと久宝寺地区では10日、八尾市農協久宝寺支店で「久宝寺の歴史を語る会」を開催しました。地区にはまだまだ埋れている資料が多いことから、若い人の知らない民話、伝説などを長老から聞き後世に残そうと地区福祉委員会が呼びかけたものです。

約30名の参加者の中には、70歳以上のお年寄りも参加、地名の由来や 許麻神社で昔あった名鐘は速く大和高田まで聞えた など珍しい話も飛び交いました。▼



しあわせを築く道 部落解放をめざして 55

■青少年の健全育成をめざして(その1)

今日、青少年の「非行」は、戦後第3のピークを迎えようとしています。そして、その特徴は、

- (1)女子生徒の性的非行の増加
- (2)遊び型非行の増加
- (3)中流家庭の子女の非行増加
- (4)非行の低年齢化

などであるといわれます。2、3年前までは、女子中学生の性的経験などということは、およそ考えられないことでしたが、今日その対策を大真面目に論議しなければならぬ事態に立ち至っています。また、非行を犯した少年に全く罪の意識がないということも関係者のよく語るどころです。以前は、貧困からくるコンプレックス、それによるストレスなどこれらがたまって非行化というケースが多かったのですが、今日非行生徒の半数以上は中流家庭の子女です。

このような「非行」の特徴や広範な非行現象の蔓延化を考えあわせると、これらの原因は個人の先天的な性向や、ちょっとした指導上のミスに求めるわけにはいきません。少年問題は、即ち大人の社会のありようを素直に反映する鏡としてとらえなければなりません。今日の技術の進歩、社会構造の急速な発展が価値観や生活形態に多様性をもたらし、社会規範を混乱させています。その結果、人々の連帯感がうすくなり、孤立を深める傾向をもたらしています。このような家庭や社会の巨大なうずの中で、青少年たちは自己疎外感や無力感におちいり、あるいは漠然とした不安に悩まされ、無力化し時には逆に粗暴な短絡的行動に走ったりします。

このような実態の中で青少年の健全育成を望む時、私たちは社会の中に、学校の中に、家庭の中にうずまいてある彼らの人間性を否定する諸要因に目を向けねばならないと考えます。

今日、もはや家庭だけの努力、学校だけの努力、あるいは社会だけの努力といった個々の取り組みでは対処しきれない実態に至っています。しかし、現実には学校では家庭や社会にその原因があるといい、家庭では学校がもっと指導してくれたらとか、社会がもっと健全にならないのかといひます。青少年を健全育成する関係諸団体は、学校の教師の資質や教育内容を問題にしたり、また家庭においても、親がきちんと躾(しつけ)をしなければならないなどと3者がそれぞれの立場でしか発言していないように思ひます。これでは構造的な非行の温床に対して、効果的な対処はとうてい望み得ないのではないのでしょうか。

青少年を取りまく社会、学校、家庭の協力体制の確立と、その上に立ったそれぞれの立場の責任ある指導や対策を実行することが、緊急な課題ではないだろうかと思ひます。

以上のような観点から、以後3回にわたって、家庭・学校・社会のそれぞれの具体的な課題について考え、ひとりひとりのこどもを大事にする立場から、非行問題について述べたいと思ひます。

市・府民税の申告はもうお済みですか。受付最終日は3月15日です。

申告期限が近づきますと大変混雑し、みなさんにご迷惑をおかけすることになります。申告が必要な方は、できるだけお早めにおこしください。

■申告をしなければならない人

1、とし1月1日現在、八尾市内に住所のある人で次の①～⑥までに該当する人は申告しなければなりません。

ただし、所得税の確定申告をされた人は、市・府民税の申告は必要ありません。

①51年中に営業、農業、その他の事業を営んでいる人

②51年中に利子、配当、不動産、雑および譲渡所得のあった人

③給与所得者で給与から市・府民税を差し引く方法をしていない人

④給与所得者で給与以外の所得のある人、または2カ所以上から給与を受けた人

⑤恩給、年金などを受けている人

⑥雑損控除、医療費控除を受けようとする人

★所得税で配当所得の源泉分離課税の適用を受けられる場合でも市民税・府民税では総合課税の対象になりますので申告してください。

2、52年1月1日現在、市内に住所はないが事務所・事業所または家屋敷をもっている人

■申告書を期日までに提出されない場合は次のようなご迷惑が……

1、市税条例第20条の規定により、市民税にかかる不申告に関する過料を科する場合があります。

2、課税証明、納税証明などの発行ができません。

■申告受付

①出張所での受付日(次表)以外は、直接市役所市民税課までおこしください。

なお、3月3日から15日までは、市民ホール2階で申告を受け付けます。

市・府民税の申告はお早めに!!

申告期限は3月15日です



◎次のとおり休日受付を行います。

と き	と ころ
3月6日(日) 午前9時30分から 午後4時30分まで	市役所市民税課、山本、久宝寺、曙川、竜華の各出張所、安中解放会館、志紀文化センター
3月13日(日) 午前9時30分から 午後4時30分まで	市役所市民税課、南高安、大正、高安、竹淵の各出張所、桂解放会館

〈お願い〉

申告にはできるだけお送りした用紙をご使用ください。(用紙が今月中に届かない場合は市民税課から出張所まで申し出てください)

また用紙をお送りした人で、前年中が学生家事手伝い、病気などで無職、無収入の場合はその事由を書いて申告にご協力ください。

●市・府民税の申告書を提出した人は、事業税の申告書を提出する必要はありません。

＝確定の申告の相談＝

八尾税務署では、所得税確定申告の納税相談を受け付けていますが、このほども市内各地に「無料納税相談所」を開設しました。

税理士さんが無料で相談に応じています。お気軽にご利用ください。

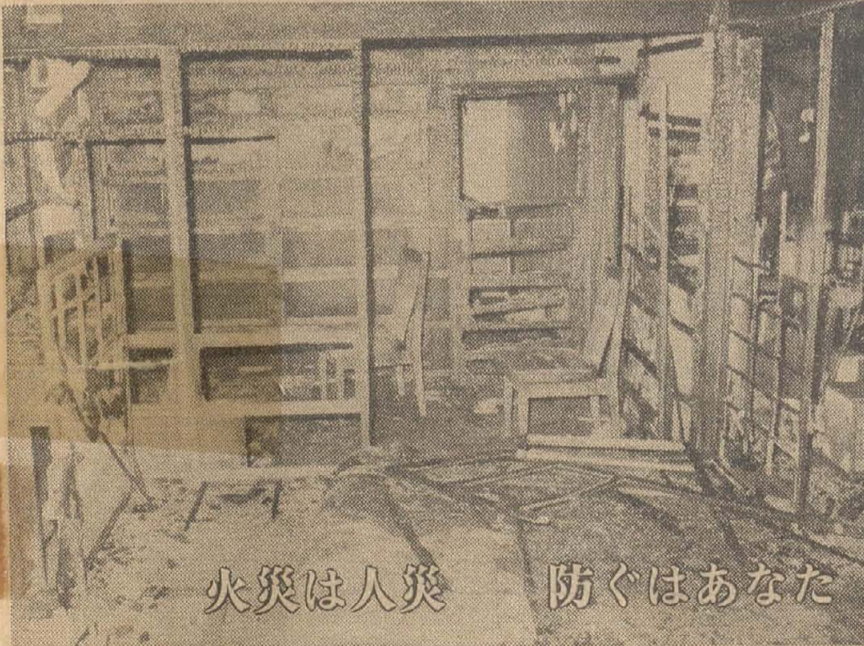
無料相談所は、次のとおりです。

開設場所	開設日
八尾商工会議所	2月21、22、23、24、25、28
	3月1、2、3、4、7、8、9
八尾市農協久宝寺口駅前支店	2月24、25、28
	3月3、9
労働会館分館(植松町)	2月24、25
	3月1、2、3、7、8、9
労働会館(山本町)	2月22、23、24、25
	3月1、2、3、4、8、9、10、11
恩智会館	3月3、4、9、10
八尾市立志紀文化センター	3月1、2、3、7、8

※どの相談所も午前10時～午後4時まで

春の火災予防運動

2月28日～3月13日



火災は人災 防ぐはあなた



火災全体の9割は不注意から

春の火災予防運動が、2月28日から3月13日まで全国一斉に行われます。

ちょっとした不注意から、永年の汗の結晶が灰になってしまう恐ろしい火災、時として着い人命まで奪いかねません。

この運動は、そのような不幸を一瞬にして起す火災が発生しやすく、また季節風などにより大火になりやすい時期を迎えるにあたり市民の火災予防思想の高揚をはかり、火災を防止して火災による死者の発生を防止することを目的としています。

◎期間中の行事

★防火についての話し合い 各種団体の会合に積極的に参加し、運動に対する協力を求めるとともに家庭の防火管理者ともいべき主婦の皆さんと住宅火災防止について話し合いを行います。

★消火訓練 町会単位の初期消火の訓練や工場、事業所などの自衛消防訓練を行います

★車両防火 2月28日から3月6日まで、車両火災防止のため、車両および運輸関係事

業所の立入検査を行います。

★林野火災の予防 山林防火標示板の設置ほか、林野火災ゼロ作戦として2月28日から4月中旬まで、毎日昼間、ポンプ車による警戒パトロールを行います。

〈昨年の火災発生状況〉

昨年、市内で起った火災件数は166件(前年より1件減)、死亡者は2人(1人増)、負傷者は18人(19人減)で、焼失面積は2,191㎡(1,439㎡減)、損害額2億4,533万円(4,

379万円減)となっています。

火災原因は、風呂の空だき44件、火遊び25件、たばこの不始末21件、天ぷら油の過熱13件、たき火10件などの順で、全体の9割が不注意からの失火によるものです。また、火災原因トップの風呂の空だきは、5年間連続という結果ですが、そのほとんどが浴槽の排水栓からの水もれによるものです。浴槽に水を入れる前には手できっちりと栓をしめましょう。

学ぼう人間の尊さを 高めようみんなの暮らしを

公民館講座受講生を募集

3

公民館では、昭和52年度公民館講座受講生を募集します。

仲間がほしい方、趣味を持ちたい方、ぜひ一度受講されてはいかがですか。

趣味、勉強を通じた仲間づくりの場、それが公民館講座です。

受講資格、開設科目などは、次のとおりです。場所は、教育センター内公民館です。

☆受講資格 15歳以上の市民または市内在勤者

☆開設期間 昭和52年4月～1年間

☆開設科目および定員 下表のとおり

☆申込受付 3月22日(火)～26日(土)の5日間午前10時～午後6時30分の間、清水町1丁目教育センター内公民館で(申込用紙は当日、公民館で準備しています)

☆公開抽選 定員をこえた科目につき、公開抽選を3月29日(火)午前10時から公民館で行い即日発表表示するほか、入講者のみ受講票を送付します。

くわしくは公民館(☎92-5875)まで。

★開講日や講師などについては、次号でお知らせします。(内容に一部変更があるかもわかりません)



▲写真は、いずれも51年度手芸講座学習風景

開設科目および定員

成人学級

科目	開設	内容	定員
染色工芸	(月) 午後1時より	素材に応じた染色絞り染めなどの技術	40
華道	(月) 午後6時より	花の生け方の基本と応用	40
ペン習字	(月) 午後6時より	ペン習字の基礎から応用へ	40
書道(かな)	(水) (第1, 3) 午後6時より	毛筆かな	40
〃(漢字)	(水) (第2, 4) 午後6時より	毛筆漢字	40
英会話	(水) 午後6時より	英会話の基礎基本	40
お母さんコーラス	(木) 午前10時より	女声合唱	40
手芸	(木) 午後1時より	フランス刺しゅうのいろいろ	40
洋画	(木) 午後6時より	デッサンから油絵へ	40
写真	(木) (第1, 3) 午後6時より	写真の撮影構造から技術仕上げ 12回完結	30
8ミリ	(木) (第2, 4) 午後6時より	映画の撮影から編集まで 12回完結	30
フラワーデザイン	(金) 午後1時より	フレッシュフェザーリボンペーパーの花をつかった装飾	40
日本画	(土) (第1, 3) 午後1時より	初歩から	40

通信教育

科目	開設	内容	定員
俳句	年間 20回	俳句作品の通信添削による指導	40
短歌	〃	短歌作品 〃	40
川柳	〃	川柳作品 〃	40
同和教育	年間 12回	同和教育の通信による指導	40

専門講座

科目	開設	内容	定員
万葉鑑賞	年間 12回	万葉集の作品の鑑賞	50
同和教育	年間 12回	部落問題と教育	50

高齢者教室

科目	開設	内容	定員
高齢者教室	年間 12～18回	時事問題、趣味とレクリエーションなど	60

市民大学

科目	開設	内容	定員
昼間コース	年間 36回	法律経済(日常生活に関連のもの) 文学歴史 市民と国際理解(外国語 郷土史 地方自治)	100
夜間コース	年間 12回	市民生活と厚生福祉	40