



第410号

昭和45年6月20日

昭和24年10月10日第三種郵便物認可

# やお市政だより

発行所 大阪府八尾市役所

八尾市本町11 TEL代08881

印刷所 サンケイ印刷株式会社

市民憲章 わたくしたち八尾市民は 1. 若い力をそだてましょう。1. あたたかい心でまじわりましょう。1. みどりのまちをつくりましょう。1. 文化財をたいせつにしましょう。1. 働くよるごびに生きましょう。

## 市の動き

### ●来月9日から大掃除がはじまります

日程が決まりましたので、よく確かめて必ず実施してください

★湿気とカビ……梅雨の間にたまった湿気やカビは、からだにも悪く、恐ろしい伝染病のもとになります。

日ごろ、風当りの悪い所などに風を入れ、畳には日光浴をさせましょう。

★ゴミの処理……大掃除で出たゴミは、地区内の赤旗が立っているところに午後2時までに捨ててください。

#### 日程

7月9日(木) 北本木、南太子堂(1~5丁目)太子堂(1~4丁目)、東太子、春日町、植松町(8丁目)大字植松(火葬場以西)

10日(金) 竹淵、亀井町、北亀井町、南亀井町、跡部本町、跡部北ノ町、跡部南ノ町、南太子堂(6丁目)太子堂(5丁目)

11日(土) 沼、太田、若林町、木本、南本木

13日(月) 老原、田井中、志紀住宅、大字植松(火葬場以東)

14日(火) 弓削、二保(火葬場以西)、東弓削、八尾木(由義神社以南)、大字安中(関西線以北)、天王寺屋

16日(木) 本町(4~7丁目)

17日(金) 末広町

18日(土) 佐堂町、久宝園、美園町、宮町

20日(月) 東久宝寺、本町(2~3丁目)

21日(火) 久宝寺、神武町、五反地町、八反地町、北久宝寺、大字久宝寺、西久宝寺

23日(木) 小阪合町、南小阪合町、山本町南、山本高安町、都塚、刑部、柏村、中田、八尾木(由義神社以北)、別宮(萱振曙川線以東)、二保(近鉄線以西、火葬場以東)、恩智(近鉄線以西)神宮寺(近鉄線以西)

24日(金) 郡川、服部川、千塚、大窪、水

越、大竹、楽音寺(以上外環状線以東)、山畑、神立

25日(土) 神宮寺、恩智、二保(以上近鉄線以東)、垣内、教興寺、黒谷(以上外環状線以東)

27日(月) 緑ヶ丘、旭ヶ丘(3~5丁目)萱振町(1丁目)、北本町、山城町、楠根町(1~3丁目)、光町

28日(火) 幸町、桂町(1~4丁目)、桂町(5~6丁目市営住宅)、泉町、山賀町、新家町、小畑町(1~2丁目)

30日(木) 水越、千塚、服部川、郡川、教興寺、黒谷、垣内(以上外環状線以西)、東山本町、東山本新町、上之島町南(5~7丁目)、上尾町(1~3丁目)

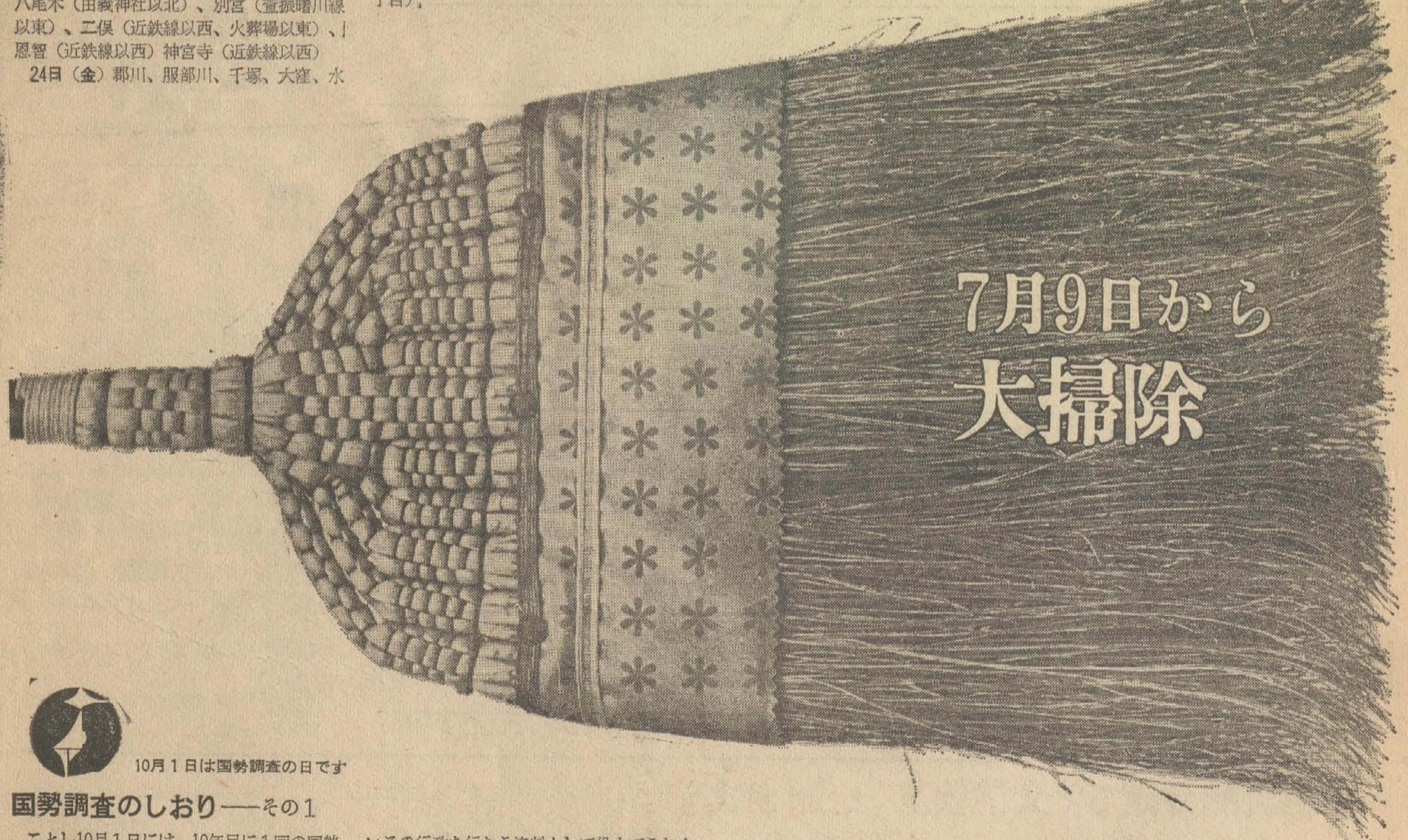
31日(金) 楽音寺、大竹(以上外環状線以西)、山本町北、堤町、長池町(4~5丁目)小畑町(3~4丁目)、福万寺町、福万寺町北、福万寺町南、桂町(5~6丁目市営住宅を除く)、福栄町、上之島町北、上之島町南(1~4丁目)、高砂団地、上尾町(4~9丁目)。

8月1日(土) 本町(1丁目)、東本町、1荘内町、若草町、清水町、青山町、松山町、1高美町、光南町、南本町(1~6丁目)

3日(月) 山本町、西山本町、桜ヶ丘、旭ヶ丘(1~2丁目)

4日(火) 安中町、淡川町、栄町、高町、1陽光園、明美町、南本町(7~8丁目)、別宮(萱振曙川線以西)

6日(木) 大字安中、大字植松(以上関西線以南)、植松町1~7丁目、永畑町、相生町



## 7月9日から 大掃除



10月1日は国勢調査の日です

### 国勢調査のしおり—その1

ことし10月1日には、10年目に1回の国勢調査が行なわれます。

今回は戦後初めて沖縄もいっしょに調査されるため、史上最も規模の大きい調査になります。

この調査は、人口の大きさや、男女別、年齢別、職業別などの状態をくわしく調査して学校、住宅の建設、交通機関の整備などい

ろの行政を行なう資料として役立てられます。

調査の方法は全国を約57万の調査区に分けて国から委託された調査員が各区に1人ずつ配置され、調査票の配布、取り集めなどを行ないます。

八尾市では60世帯を標準にして約1,200の調査区を設けています。〈つづく〉



# やお市政だより

昭和45年6月20日

2

第410号

## 市の行事

6/26 (金)	★家児 ★身障	★BCG接種 13.30~15.00 安中小
27 (土)		
28 (日)	★春季市民体育大会 空手の部(一般) 12.00~ 教育センター ★高校6人制バレーボール大会 9.00~ 八尾高	
29 (月)	★家児 ★心配	★日本脳炎の予防接種(2回目) 13.30~15.00 竜華小
30 (火)	★家児 ★交通 ★青少 ★ボクとママの体操教室 13.30~16.00 教育センター ★不用犬の引き取り 9.00~15.00 八尾保健所	★日本脳炎の予防接種(2回目) 13.30~15.00 八尾小、曙川小
7/1 (水)	★防災の日 ★家児 ★結婚	
2 (木)	★家児 ★法律 ★青少 ★婦人スポーツ教室(卓球) 13.30~16.00 教育センター ★一般スポーツ教室(シ) 17.30~21.00 シ	★住民検診 10.00~15.00 (老人検診10.00~12.00) 安中小
3 (金)	★家児 ★身障 ★府の巡回交通相談 10.00~16.00 市民相談室	
4 (土)		
5 (日)	★第11回八尾市長旗、連盟旗争奪軟式野球大会 開会式 9.00~ 山本球場 ★少年を守る日	
6 (月)	★家児 ★心配	
7 (火)	★七夕 ★家児 ★交通 ★青少 ★ボクとママの体操教室 13.30~16.00 教育センター ★出張献血 10.00~15.00 市立病院	★住民検診 10.00~15.00 (老人検診 10.00~12.00) 志紀小 ★ツベルクリンの接種 13.30~15.00 志紀小 ★不用犬の引き取り 9.00~15.00 八尾保健所
8 (水)	★家児 ★結婚 ★行政	★住民検診 10.00~15.00 (老人検診 10.00~12.00) 竹淵小、大正小 ★ツベルクリンの接種 13.30~15.00 竹淵小、大正小
9 (木)	★家児 ★青少 ★婦人スポーツ教室(卓球) 13.30~16.00 教育センター ★一般スポーツ教室(シ) 17.30~21.00 シ	★BCG接種 13.30~15.00 志紀小 ★大そうじ=北木本、南太子堂(1~5)、太子堂(1~4)東太子、春日町、植松町(8丁目)、大字植松(火葬場以西)
10 (金)	★家児 ★身障 ★3歳児の健康診査(42年1月生まれの男児) 13.30~15.00 八尾保健所	★BCG接種 13.30~15.00 竹淵小、大正小 ★大そうじ=竹淵、亀井町、北亀井町、南亀井町、跡部本町、1跡部北ノ町、跡部南ノ町、南太子堂(6丁目)、太子堂(5丁目)

★みなさんの近くで起こった善意、善行、伝統的行事などのニュースがあれば市広報係まで(TEL 91-3881)



### 《合成樹脂成型業者講習会》

公害課では、業種別講習会のひとつとして騒音、振動公害防止のため合成樹脂成型加工業者の講習会を次のとおり開きます。

☆とき 7月2日 午後1時~4時30分  
☆ところ 八尾商工会議所会館講堂  
対象者は、市内合成樹脂成型加工工場の72業者。講師は、府公害室、水質騒音課 山田騒音振動係長。

### 《日雇労働者健保が廃止》

建設厚生協会、板金工業従業員組合、左官従業員のみみなさんが、いままで加入しておられた日雇労働者健康保険が5月31日で廃止され、国民健康保険に加入していただくことになっています。

府の保険課から、6月14日までに市役所へ国民健康保険の加入の手続きをするよう通知があったことと思いますが、まだ手続きをされていない場合は、印かんを持って、市役所市民課4番窓口で手続きをしてください。

### 《松原市で巡回府民相談》

巡回府民相談が次のとおりに開かれますのでお気軽にご利用ください。

☆とき 7月9日 午前10時~午後4時  
【ただし、法律相談は午後1時~4時】

☆ところ 松原市立中央公民館(近鉄南大阪線 河内松原駅下車すぐ)

☆相談内容 交通事故相談 住宅相談 児童相談、商工相談(金融、経営) 法律相談(民事関係) 労働相談、府政相談、花と緑の相談(家庭園芸)

### 人の動き 45年6月1日現在

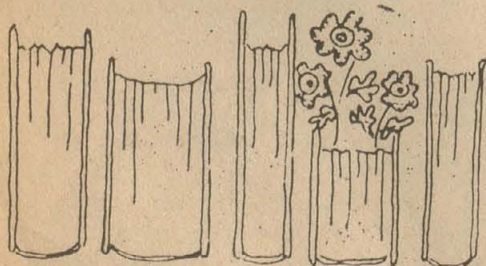
人口総数	217,004 (+ 749)
男	109,369 (+ 325)
女	107,635 (+ 423)
世帯数	65,383 (+ 284)
面積	41.255km <sup>2</sup>

( ) 内は前月からの増減です

★7月2日から住民検診が始まります。各地区にX線車が巡回しますので必ず受けましょう。

- 身障 = 身体障害者相談
- 心配 = 心配ごと相談
- 結婚 = 結婚相談
- いずれも13時~16時 福祉会館で
- 交通 = 交通相談
- 法律 = 法律相談
- 行政 = 行政相談
- いずれも13時~16時 市民相談室で
- 家児 = 家庭児童相談
- 10時~16時 福祉会館で
- 青少 = 青少年愛護相談
- 9時~17時 教育センターで

## ●労働会館分館で「文学教室」を開きます



労働会館分館(植松)では、7月から4か月間「文学教室」を開きます。

この文学教室は、作家、大学教授を迎え、現代をどう生きるべきかを文学作品を通じて考えてみるものです。

受講希望の方は、6月末(月曜はのぞく)までに同館(近鉄バス植松か太子堂下車すぐ)へ印かんを持って申し込んでください。

☆講座期間 7月~10月 毎週木曜 午後6時から8時まで

☆定員 50名 定員になりしだい締め切ります

### 《日程》

7月2日 万葉の歌の心 犬養孝(阪大名誉教授)  
9日 現代文学作品と家庭 山本純(評論家)  
16日 自然、社会、人間 小野十三郎(詩人)  
23日 上方の大衆芸能史から 秋田実(漫才作家)  
30日 外国文学(講師未定)

なお、8月以降のテーマなどについて、はっきり決まっていますので講師名だけをお知らせします。

榊原美文(帝塚山大教授) 萬田務(城南短大助教授) 法橋和彦(大外大教授) 佐藤静夫(東教大教授) 有吉佐和子(作家)さんら新進作家多数。



# やお市政だよ

3

第410号

昭和45年6月20日

## お知らせ

### ●国民年金のこと

#### ■来月から保険料、年金額が変わります

①5年年金加入の最後のチャンスを持つ人へ  
明治39年4月2日から明治44年4月1日まで  
に生まれた人は、来年6月末までに申し込み  
をされるものと、いま国民年金に加入され  
ていない人でも加入できます。

この制度は5年年金とあって、月額750円  
を5年間掛けると、掛け終わった翌月から月  
2,500円(年金を受けるときにはさらに増額  
される予定)の年金を受けられます。

ただし、現在厚生年金などに加入していた  
り、すでに退職(老令)年金を受けておられ  
る人は加入できません。

#### ②来月から保険料、年金額が変わります

☆掛け金 昭和45年6月までは、34歳未満の  
人 月 250円、35歳以上の人 月 300円です  
が、昭和45年7月からは一律で月 450円にな  
ります。

☆年金の支給額 来月から次のように変わ  
ります。カッコ内は昭和45年6月までの支給額  
です。

老令年金=10年掛けた場合月5,000円(2,0  
00円)40年掛けた場合、月12,800円(8,000円)  
障害年金=月 10,000円(6,000円)、母子年  
金=月8,000円(5,000円)

#### ③保険料免除の申請は早い目に

経済的な事情で国民年金の保険料を掛け  
にくい人には、保険料が免除される制度があり  
ます。これは、7月末までにこの申請をす  
ると、昭和45年度の保険料が免除されるもの  
です。

申請をされる人は、印鑑と年金手帳を持  
つて年金係が最寄りの出張所で手続きをし  
てください。

### ●災害のこと

#### ■暴風、大雨などの災害の被災者に見舞金を支給します

市では、災害救助法の適用を受けない小災  
害(暴風、大雨、落雷、たつ巻など)の被災  
者または、その遺族に次のとおり見舞金、弔  
慰金を贈ることになりました。

☆資格 市内に居住し、住民基本台帳に記  
録されている人または外国人登録をしている  
人でこれらの災害にあわれた人。

☆申請 給付を受ける資格が発生したとき  
から3日以内に市役所庶務課か最寄りの出張  
所へ申し出て下さい。]

#### 【給付額】

☆見舞金 家屋の全壊または流失 1万円  
家屋の半壊 5千円、床上浸水 2千円(い  
ずれも1世帯につき)入院30日以上の障害  
1人 5千円

☆弔慰金 死亡 1人 1万円(災害を受  
けたときから180日以内に死亡したとき)

#### ■災害時の避難場所が決まりました

梅雨のシーズンに引き続き8月ごろから台  
風シーズンがやってきます。

こんど、どんな大きな災害が起こるかかわ  
りませんのでじゅうぶん注意しましょう。

そのため、市では非常時の緊急避難場所と  
指定避難場所として次の各場所を設けていま  
すから万一のときは、避難してください。

また、避難場所では、市職員の指示に従っ  
て行動されるようお願いいたします。

#### ＜緊急避難場所＞

▽パンビ(沼 239)▽鞍富士屋食品(南  
木本 751)▽シャープ(青葉寮(北亀井町3  
丁目)▽光洋機械工業(植松 666)▽東洋  
アルミニウム(安中70)▽帝國製糸(錦身  
寮(安中町2丁目)▽松本油脂(松友寮(安  
中町3丁目)▽大日本刷子(陽光園 2丁  
目)▽第1生命保険相互(安中町1丁目)▽  
帝國チャック(北久宝寺2丁目)▽朝日

本鉄工所(神武町2)▽鞍飯田商店(安中町  
1丁目)▽八尾保健所(清水町1)▽大阪府  
警八尾単身寮(栄町1丁目)▽ココヨハ八尾  
工場(光町2)▽エビス刷子(末広町1)  
▽平野金属(八尾工場(宮町3丁目)▽日立  
寮(山本町北3)▽南高安農協(恩智 715)  
▽大畑山会館(恩智1045)▽貴島病院(栄音  
寺263)▽東洋女子洋裁学校(柏村169)▽山  
本病院(天王寺屋 129)▽新田セラチン(二  
保 418)

#### ＜指定避難場所＞

大正小、大正中、竹淵小、竜華小、竜華中  
労働会館分館、久宝寺小、久宝寺中、成法  
中、安中小、教育センター、市民ホール、  
高美小、用和小、八尾中、八尾高、桂小、桂  
隣保館、安中隣保館、労働会館、山本小、南山  
本小、山本高、南高安中、南高安小、高安中、  
中高安小、曙川中、清友高、志紀小、志紀中

### ●保健のこと

#### ■結核予防接種と住民検診、老人検診を行いません

結核の予防接種(ツ反とBCG)を6月24  
日から各地区で行ないますので次に該当する  
人は、必ず受けるようにしてください。

①生後3カ月以上の人 ②30歳までの人で  
毎年、ツ反が陰性の人 ③30歳までの人で  
まだ一度も受けたことのない人(費用は、い  
りません)

とき	判定	ところ
6月24日	26日	安中小
7月7日	9日	志紀小
8日	10日	竹淵小、大正小
14日	16日	竜華小
15日	17日	曙川小、南山本小
21日	23日	用和小
22日	24日	高美小、久宝寺中
28日	30日	北山本小、山本小
29日	31日	中高安小、南高安小
8月5日	7日	八尾中

10日 12日 桂隣保館 万願寺青年会場  
11日 13日 八尾小  
時間は、接種、判定とも午後1時30分から  
3時まで

#### ＜住民検診・老人検診＞

また、住民検診も7月2日から行ないます  
住民検診は健康で明るい生活をしていただく  
ためX線車が各地区を巡回するものです。

検診対象者は、15歳以上の人。40歳以上の  
人には、X線間接撮影のほか、血圧測定を行  
ないます。(各職場で受診されている人は除  
く)同時に、午前中、老人検診を行ないます。]

7月2日 安中小 7日 志紀小 8日  
竹淵小 大正小 13日 大正中 15日 曙川  
小 南山本小 21日 用和小 22日 高美小  
久宝寺中 27日 清友幼 28日 北山本小  
山本小 29日 中高安小 南高安小 8月4  
日 高安中 5日 八尾中 10日 万願寺青  
年会場 11日 八尾小

### ●育成金のこと

#### ■4人以上の児童を扶養されている方に育成金が支給されます

府では、児童福祉月間の行事として児童の  
健全育成をはかるため4人以上の児童を扶養  
する家庭に対し「家庭児童育成金」を交付す  
ることになりました。

また、保育所、幼、小、中学校にも運動用  
具の購入費として「施設児童育成金」も交付  
します。

#### ＜家庭児童育成金＞

つぎの各号に該当する保護者に交付します  
①昭和45年4月1日現在で住民基本台帳に  
記録されている人

②昭和45年度分の市民税所得割額が1万5  
千円以下の人

③昭和45年4月1日現在、15歳未満の児童  
を4人以上扶養する人

育成金は1世帯1万円です。

☆申請される人は、7月31日までに申請書  
世帯全員の住民票写し、課税証明書も添えて  
児童課(光南町1丁目TEL91-1972)まで  
申し込んでください。

なお、くわしいことは同課まで。]

### ●社会福祉のこと

#### ■社会福祉協議会の新役員が決まりました

社会福祉協議会では、任期満了にともなう  
役員改選を5月11日に行ない、次のとおりに  
新役員を決めました。

会長 田中吉治郎(山本地区福祉委員長)。  
副会長 平岡鶴吉(民生委員協議会総務)  
松島定治(自治振興委員会 会長) 常務理事  
阿尾義治(民生委員協議会副総務) 会計理事  
田辺源寿(自治振興委員会 会計) 理事 森田  
政治郎(自治振興委員会副委員長) 竹岡芳

雄(民生委員協議会副総務) 小枝政夫(志  
紀地区福祉委員会委員長) 柏本市松(曙川  
地区福祉委員会委員長) 井上義一(西郡地  
区福祉委員会委員長) 近藤実(身体障害者  
福祉会長) 大平わか(母子福祉会長) 荻  
原武次郎(老人クラブ連合会長) 角田静子  
(婦人団体連合会長) 尾野田秀磨(保護司  
会長) 監事 森山敬太郎(遺族会長) 森  
川儀一(福祉施設代表)

### ●おとしよりのこと

#### ■ねたきり老人に見舞金を支給します

府では、ねたきり老人に見舞金を支給しま  
す。

この見舞金を受けられる人は、9月15日現  
在、65歳以上で次の3つのことにすべて該当  
する人です。

①傷病(老衰を含む)で1年以上、ねたき  
りで、なお、その状態が続いている人

②ひとりで歩くことが出来ない人で、その  
活動範囲が屋内に限られている人

③昨年9月16日から引き続き八尾市内に住  
み、住民基本台帳に記載されている人

☆見舞金 年額 5千円(9月に支給)

☆申請される方は、申請書(地区民生委員  
さん宅にあります)に必要事項を記入して7  
月1日～31日までの間に地区担当民生委員  
さんへ申し込んでください。

なお、くわしいことは民生部社会課へお問  
い合わせください。(TEL91-0090)

### ●水道のこと

#### ■ロ金パッキングの取りかえが有料になります

水道のロ金パッキングの取りかえは、9月  
から修繕料金をいただくことになりました。

ロ金パッキングの取りかえは、簡単にでき  
ますから、なるべくご家庭で取りかえるよう  
にしてください。

パッキングを取りかえるときは、止水せん  
【メーターボックスの中か、道路の肩にあり  
ます】で水を止めることも簡単にできます。

止水せんが見あたらない時は「直結止水せ

ん」を取りつけてください。]

この止水せんは、メーターと直結して取  
り付けますので、費用も安く3,000円から4,0  
00円程度です。

ロ金パッキングの取りかえは、プライヤー  
やスパナなどでできますが、水道局または市  
の公認水道工事店で、スパナセットを100円  
専用止水せんキーを150円でおわけしてい  
ます。くわしくは、給水課へ(TEL22-1661)

### ●募集のこと

#### ■家庭奉仕員と国民年金徴収員を募集しています

社会課では、ねたきり老人、重度身体障害  
者のお世話をいただくための家庭奉仕員  
(2名)を募集しています。

☆仕事の内容 家事、介護、相談、助言

☆勤務時間 原則として午前9時～午後5時  
☆給与 月額 約3万円

希望される方は、民生部社会課(TEL  
91-0090)まで。

☆市民課年金係では、国民年金徴収員を募集  
しています。(締め切りは、6月末)

市民で自転車に乗れる婦人ならだれでも応  
募できます。給与は月収35,000円程度。

市の話題



●高美小でペルー地震の見舞い募金

高美小の児童会(会長 知原安彦君)は、先日、起こったペルー大地震の見舞いにと校内募金や各家庭から持ち寄った古雑誌、古新聞などを売り約4万3千円を集め、日赤大阪支部を通じてペルーのお友達に贈りました。ペルー地震の報道を知って6年生の有志が率先して募金することを決定、募金箱30個を各教室に取りつけ全校児童に協力を求め、一般児童も「関東大震災のときのお礼をしよう」と全面的に協力したものです。

●不自由児母の会でサークルづくり

し体不自由児を持つ母親たちが、「不自由な子を育てるには、まず自分の心構えから」と同じ境遇にある人と協力して各種のサークルを作り明るい環境にしようと努力しています。

訓練所は昨年5月開設、これまで飼育サークルと園芸サークルなどをつくってきましたが、このほど、歌声サークル(第1月曜日)フォークダンスサークル(第3月曜)を新しくつくり親睦を深めています。



●特殊学級生がみさき公園へ

八尾青年会議所は、こん月12日、市内の特殊学級の児童、生徒 206名を「みさき公園」へ招待しました。

この招待は、特殊学級児童、生徒にも一般児童と同じように校外学習をさせてやろうと、10年前から毎年行なわれています。

この日は、あいにくの雨でしたが、参加した児童、生徒たちは、青年会議所、野外活動協議会の人たちと元気に出発、みさき公園では水族館や自然動物園などを見学しました。

●安中小の東側に児童通学路が完成

このほど安中小学校東側の児童通学路が完成し、児童の通学が安全になりました。

この道路は、明美町2丁目10から東へ約40mの間で、これまで大型車の往来がはげしくしかも幅 4.5mしかないうえ、道路の北側は農業用水路があり、通行に危険でした。

そのため、北へ回して通学していましたが、この用水路にヒューム管を埋設し、通学路(幅 1.5m)をつくったもので車道よりも15cm高くしてあり、境界は金網でしきられています。

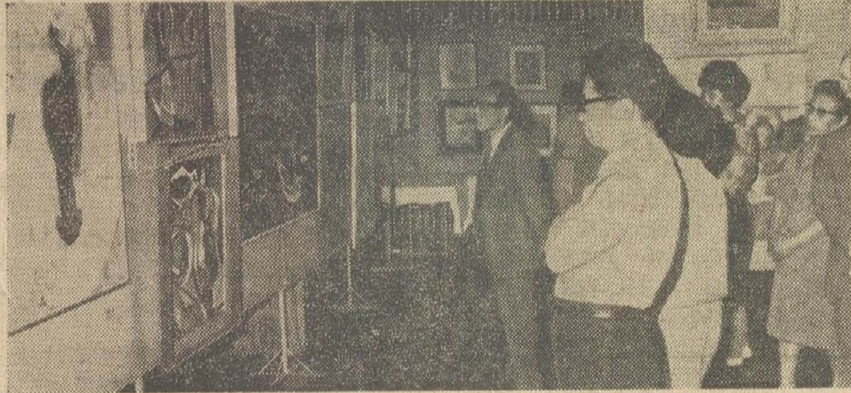


●「働く人の美術展」が開催され、大塚武さんらが入賞しました

ことしも「働く人の美術展」が、労働会館(山本)で17日から21日まで開かれました。この美術展は、秋の文化祭美術展とならんで、八尾市の二大美術展として、美術愛好者に広く知られています。

ことしの出品数は絵画 170点、彫刻14点、工芸60点、写真40点で、昨年とほとんど同じ点数でしたが、社会人にまじって、学生や主婦の作品も出品されました。

展示期間は、毎日多数の観賞者でにぎわい



ました。慎重な審査の結果、入賞者を決めました。各部門おもな方は次のとおりです。

【絵画】八尾美術協会賞 大塚武(大阪府) 八尾市長賞 白草俊也(本町) 教育委員会賞 百瀬正康(緑ヶ丘)

【工芸】教育委員会賞 笠井しづえ(芦屋市) 商工会議所賞 野口康子(神戸市)

【彫刻】市議会議員賞 金城実(山本町) 労働会館賞 山岡長之助(中田)

【写真】八尾市長賞 浅尾敏之(安中町) 市議会議員賞 中西三郎(柏原市)

しあわせを築く道

桂小学校で悪いもんな

小学校6年 異 淳司

ぼくが5年生の時、八尾市の連合体育大会で、こてきパレードに出場した時、北山本小学校の人たちの座っている前を行進していると

「あのちびのやつ桂小学校やから、不良やろ」と一人の男の子の言っているのが聞えました。

「たぶんそうやろ、桂小学校って、悪いもんな」とほかの男の子がいいました。

ぼくは、自分だけ差別されるのなら、がまんをするけれども、この桂小学校まで差別されたので、はらがたちました。そして、パレードが終わったら、その男の子たちと、話し合いをしようかと思いました。

今、桂小学校は、みんなで、ぼくたちも、先生方も、「差別をなくするためにがんばっています。なのに、あの人たちは、なぜ、差別するのでしょうか。」

なぜ桂小学校だったら不良ときめつけるのでしょうか。ぼくたちは、桂小学校の児童として、差別と、てついでにたたかって、これをなくしていきたいと思っています。



同和教育の手引

そろばんのこと

小学校5年 藤田しのぶ

わたしが、そろばん学校へいくと、わかえの子がゴムとびを、していたので、

「よして」と言うと、わかえの子が「自分どこの学校」と、ききました。

わたしは、「桂小学校」と言うと、わかえの子が、「なんや、桂か。桂やったらあかんわ」と言ったので、わたしは、はらがたって、

「なんで桂小学校やったらあかんの」と言うと、わかえの子は、こそこそと、ないしょ話を、はじめました。

わたしは、なにを、はなししているのかと、ちかづくと、わかえの子は、びたっと、はなしをやめました。

わたしは、わかえの子に、「なにをはなししていたん」と、きくと

「あんた、桂やから、口が勝手に悪いこと、いうてん」と言いました。わたしは、もんくを、いおうとしましたが、ベルがなったので、教室にはいってそろばんの勉強をしました。