



# やお市政だより

第409号

昭和45年6月5日

昭和24年10月10日第三種郵便物認可

発行所 大阪府八尾市役所

八尾市本町1 TEL代03881

印刷所 サンケイ印刷株式会社

市民憲章 わたくし八尾市民は 1. 若い力をそだてましょう。1. あたかいい心でまじわりましょう。1. みどりのまちをつくりましょう。1. 文化財をたいせつにしましょう。1. 働くよこびに生きましょう。

## 市の動き

### 道路、空地、用水路へゴミを捨てないで...



## 拝啓 不法投棄者殿

あなたはなぜゴミをこどもあろうに道路や空地、小川に捨てるのですか。一度自分の家の中へ捨てて積んでおかれてはいかがです。わたくしたちは八尾市を少しでも美しくしたいと思っています。でも、みんなが使う道路や他人の土地、用水路などへゴミがいっぱい捨ててあったらどれだけいやな思いをすることでしょう。わたくしたちはこんご不法投棄にはみんなで監視し、摘発する覚悟です。手に負えないゴミがでましたら一度市役所清掃事業所へ相談してください。他人の迷惑になるようなことはぜひやめていただきたいと思ひます。

#### ●もし不法投棄の現場を見られたら

もし不法に道路、空地などへゴミを捨てている車がありましたら、自動車ナンバー、ダンプナンバーなどを確認の上、清掃事業所へご連絡ください。警察に告発します。

#### ●川をきれいにしましょう

小川や用水路にゴミを捨てる人がいます。見た目にもぎたないのはもちろん、カやハエの発生源、伝染病の源ともなります。

これから農繁期に入りますと農家で水が使えないといったことも起こってきます。

こんなゴミぐらいと軽い気持ちで捨てられるのでしょうか、こんなことは絶対やめましょう。

#### ●多量のゴミは清掃事業所へ

建築廃材(カワラ、壁土など)やご家庭で特別にゴミが多量にできるときは特別収集車を用意していますので、清掃事業所(TEL 91-7345)へご相談ください。有料(処理場へ持参されたら1トにつき700円、収集車で取りに行きますと1トにつき2千円)で処理します。



昭和45年国勢調査シンボルマーク

YAO CITY

## 市の行事

6/11 (木)	★入梅 ★家児 ★青少 ★婦人スポーツ教室 (バドミントン) 13.30~16.00 ★一般スポーツ教室 (バスケットボール) 17.30~21.00	★日本脳炎の予防接種 13.30~15.00 用和小 教育センター
12 (金)	★家児 ★身障 ★3歳児の健康診査 (41年12月生まれの男児) 13.30~15.00 八尾保健所	★日本脳炎の予防接種 13.30~15.00 山本小、北山本幼
13 (土)		
14 (日)	★バレーボール選手権大会 9.00~ 教育センター ★働く人の美術展作品搬入 10.00~17.00 労働会館 (山本)	
15 (月)	★家児 ★心配 ★近畿交通安全デー	★日本脳炎の予防接種 (2回目) 13.30~15.00 大正中、竹淵小
16 (火)	★家児 ★交通 ★青少 ★ボクとママの体操教室 13.30~16.00 教育センター ★出張献血 10.00~15.00 市立病院	★日本脳炎の予防接種 (2回目) 13.30~15.00 志紀小 ★不用犬の引き取り 9.00~15.00 八尾保健所 ★働く人の美術展 (21日まで) 9.00~17.00 労働会館 (山本)
17 (水)	★家児 ★人権	★日本脳炎の予防接種 (2回目) 13.30~15.00 中野青年会場、万願寺青年会場
18 (木)	★家児 ★法律 ★行政 ★青少 ★婦人スポーツ教室 (バドミントン) 13.30~16.00 教育センター ★一般スポーツ教室 (バスケットボール) 17.30~21.00	★日本脳炎の予防接種 (2回目) 13.30~15.00 用和小
19 (金)	★家児 ★身障 ★3歳児の健康診査 (41年12月生まれの女児) 13.30~15.00 八尾保健所 ★府の巡回交通相談 13.00~16.00 市民相談室	★日本脳炎の予防接種 (2回目) 13.30~15.00 山本小、北山本幼
20 (土)	★第11回八尾市長旗・連盟旗争奪軟式野球大会参加申し込み締めきり日 12.00まで 教育センター ★春季市民体育大会参加申し込み締めきり日 空手の部 (一般)	
21 (日)	★父の日 ★結婚	★春季市民体育大会 サイクリングの部 (中学生・一般) 8.00 教育センター集合
22 (月)	★夏至 ★家児 ★心配	★日本脳炎の予防接種 13.30~15.00 竜華小
23 (火)	★家児 ★交通 ★青少 ★ボクとママの体操教室 13.30~16.00 教育センター ★不用犬の引き取り 9.00~15.00 八尾保健所	★日本脳炎の予防接種 13.30~15.00 八尾小、曙川小
24 (水)	★家児 ★結婚	
25 (木)	★家児 ★青少 ★婦人スポーツ教室 (バドミントン) 13.30~16.00 教育センター ★一般スポーツ教室 (バスケットボール) 17.30~21.00	

★みなさんの近くで起こった善意、善行、伝統的行事などのニュースがあれば市広報係まで (TEL 91-3881)

## schedule memo

### 〈身体障害者のみなさんへ〉

身体障害者手帳の交付を受けている方で、居住地を変更された場合、30日以内に居住地の変更届けをしなければならぬことになっています。

福祉事務所では、いま台帳の整備を行なっていますので旧住所のままになっている方は至急、手帳、印鑑を持参のうえ変更届けをしてください。

また、本人が死亡した場合、身体障害者手帳は、必ず返さなければなりません。

くわしいことは福祉事務所 (光南町1丁目 TEL91-1971) へお問い合わせください。

### 〈市長旗争奪軟式野球大会〉

第11回市長旗連盟旗争奪軟式野球大会を7月5日から毎日曜日 (10月末まで) に市立本球場を主球場として行ないます。

★参加資格 1チーム、監督以下15名以内の市内の事業所従業員で編成している事業所チームと八尾市民のグループで編成しているクラブチーム。

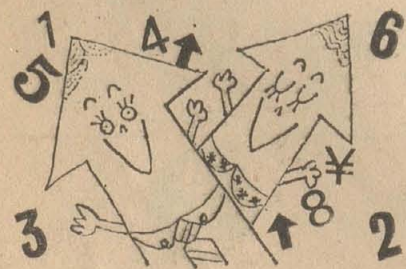
参加されるチームは、6月20日 (土) 12時までに教育センター内、保健体育課まで申し込んでください。抽選は6月23日 (火) 18時

### NEWS 〈市職員を募集しています〉

▽初級技術職 (電気、機械) = 43年以降高卒 (24年9月2日以降出生) 初給31,000以上  
▽保母 = 短大36年、高校34年以降卒の免許保有者 (15年4月2日以降出生)、初給高卒31,000、短大35,000以上▽保健婦、看護婦 = 免許保有者で11年4月2日以降出生初給保健婦41,000、看護婦33,000以上▽整備士 = 中卒 (20~35迄) の免許保有者、初給31,000以上▽清掃作業員 = 中卒 (18~35迄) 男、初給35,000以上。しめ切りは6月15日、詳しくは人事課 (TEL91-3881)

●おわび  
5月5日号お知らせ欄の日本脳炎の予防接種日程にミスがあり、市民の皆様にご迷惑をおかけしましたことを深くおわびいたします。

- 身障 = 身体障害者相談 心配 = 心配ごと相談 結婚 = 結婚相談 いずれも13時~16時 福祉会館で
- 交通 = 交通相談 法律 = 法律相談
- 行政 = 行政相談 いずれも13時~16時 市民相談室で
- 家児 = 家庭児童相談 10時~16時 福祉会館で
- 青少 = 青少年受護相談 9時~17時 教育センターで
- 人権 = 人権擁護相談 14時~16時 人権擁護委員会室で



## ●計量器の定期検査を忘れず受けましょう

計量法の規定により、昭和45年度の計量器定期検査を次の日程で行ないます。

商取り引きまたは証明に使っている「はかり」は年1回定期検査を受けなければ使用することができません。

検査を受けるときは、計量器、お知らせハガキ、印かん、手数料を持ってきてください。

とき	ところ	22日 (月)	23日 (火)	24日 (水)	25日 (木)	26日 (金)	27日 (土)
	(午前)	労働会館	労働会館	中高安小学校	志紀小学校	教育センター	〃
	(午後)	労働会館	労働会館	南高安小学校	志紀小学校	教育センター	〃
6月15日 (月)	竹淵小学校	竹淵小学校	〃	〃	〃	〃	〃
16日 (火)	大正小学校	曙川小学校	〃	〃	〃	〃	〃
17日 (水)	新町市場	久宝寺中学校	〃	〃	〃	〃	〃
18日 (木)	安中小学校	安中小学校	〃	〃	〃	〃	〃
19日 (金)	労働会館分館	労働会館分館	〃	〃	〃	〃	〃
20日 (土)	白鳩幼稚園	白鳩幼稚園	〃	〃	〃	〃	〃

## お知らせ

### ●都市計画のこと

#### ■近く新都市計画法で《市街化》《市街化調整》区域の指定が行なわれます

住みよい街づくりをするために、近く「新都市計画法」で、《市街化区域》と《市街化調整区域》の指定がおこなわれます。

市街化区域というのは、すでにある市街地を、さらに計画的に建物、公園、学校をたてて、市街地を整備しようという地域で、市街化調整区域は、農地を確保して、むやみに市街化するのを防ごうとする地域です。

どちらの「地域」の指定がおこなわれても建築をするために、土地を造成したり、区画の変更をする時は、あらかじめ、知事の許可を受けることが必要になります。

とくに、《市街化調整区域》になりますと許可条件が厳しくなりますから、注意してください。

市街化調整区域で土地を造成したり、区画を変更することが許可される例は、次のようなときです。

☆日常生活品を販売、加工、修理する店舗を建築する

☆農林漁業に使う施設を建築する

☆自己の住宅や事務所を建築するとき、「区域」が決定されてから6カ月以内に届出をし、5年以内に建築をするとき

(区域が決定されたとき、すでに建築する目的で土地の権利をもっていたことが必要になります)

ただし、日常生活品の販売店が小規模のもの、農林漁業の仕事をしている人の住宅、公益上必要な建物などを建築するために土地を造成するときには、許可はいりません。

また、すでに「宅地」になっている土地に新築、改築、用途変更をする時にも、知事の許可が必要です。

《市街化区域》では、1,000㎡以上のときは道路、公園、排水施設などに一定の条件が必要ですが、それ以下のときは、許可はいりません。

くわしいことは、市開発部指導課または、府建築部開発指導課へお問い合わせください。

### ●納税のこと

#### ■今月も次のところに移動窓口車がとまります

府・市民税第1期分の納期限は、今月25日です。

今月も、つぎの日程で移動窓口車が各地区に駐車し、納税事務を取り扱いますので、隣り近所、お誘いあわせのうえご利用ください

19日(金) ○竹洲新町温泉前 △末広町八尾デパート前 △上之島町北山本中央市場前

20日(土) ○竹洲南陽温泉横  
22日(月) ○植松町淡川神社前 △西山本町D・Mストアー前 △中田高安市場前  
23日(火) ○北本町八尾センター前 △相生町日の出市場前 △教興寺高安ストアー前  
取り扱い時間は、○印については、午前10時から正午まで、△印については、午後2時から4時までです。

### ●住居表示のこと

#### ■住居表示の実態調査にご協力ください

ことし9月7日(月)から山本町、山本町北、西山本町、小阪町の全域に新しい住居表示の制度を実施します。

このことについての第2回目の「お知らせ」を6月中旬に配布します。

この住居表示制度は、住所、居所、施設の所在地をあらわす場合に、いままで使っていた番地のかわりに建物ごとにつけられる住居番号を使うことになるものです。

この住居番号を決めるために建物の出入口、世帯主、事業所名などを調べるための実態調査を6月をはじめごろから実施しますのでご協力ください。

なお、調査員について不審な点がありましたら証明書の提示をお求めください。

この調査についてのお問い合わせは、建設部管理課地籍調査係(TEL91-3881、内線257)まで。

### ●保健のこと

#### ■結核予防接種と住民検診を行ないます

結核の予防接種(ツ反とBCG)を6月24日から各地区で行ないますので次に該当する人は、必ず受けるようにしてください。

①生後3カ月以上の人 ②30歳までの人で毎年、ツ反が陰性の人 ③30歳までの人でまだ一度も受けたことのない人(費用は、いりません)

とき	判定	ところ
6月24日	26日	安中小
7月7日	9日	志紀小
8日	10日	竹洲小、大正小
14日	16日	竜華小
15日	17日	曙川小、南山本小
21日	23日	用和小
22日	24日	高美小、久宝寺中
28日	30日	北山本小、山本小
29日	31日	中高安小、南高安小
8月5日	7日	八尾中

10日 12日 桂隣保館 万願寺青年会場  
11日 13日 八尾小  
時間は、接種、判定とも午後1時30分から3時まで

#### ●住民検診

また、住民検診も7月2日から行ないます住民検診は健康で明るい生活をしていただくためX線車が各地区を巡回するものです。

検診対象者は、15歳以上の人。40歳以上の人には、X線間接撮影のほか、血圧測定を行ないます。(各職場で受診されている人は除きます)

7月2日 安中小 7日 志紀小 8日 竹洲小 大正小 13日 大正中 15日 曙川小 南山本小 21日 用和小 22日 高美小 久宝寺中 27日 清友幼 28日 北山本小 山本小 29日 中高安小 南高安小 8月4日 高安中 5日 八尾中 10日 万願寺青年会場 11日 八尾小

### ●衛生のこと

#### ■町ぐるみでゴキブリ駆除を行ないましょう

今月はゴキブリの駆除強調月間です。みんなで一斉に駆除しましょう。

ゴキブリを駆除するには、他の害虫駆除と同じく、町ぐるみで駆除運動することが大切です。

☆駆除方法 台所の調理台、棚、物入れ、引き出しの側面、裏面、野菜貯蔵庫付近の柱や壁などに5倍にうすめたスミチオン3%乳剤(2週間程度効果があります)やDDVP2%乳剤(2~3日の効果しかありません)

2、3時間以内には死んでしまいます)をハケ、スプレーなどで塗布します。

塗る場所は薬剤が食物や食器から遠い所でゴキブリの出入口と思われる所がよいようです。また水屋などに塗った場合は、乾燥してから紙をしいて食器を入れてください。

なお、実施ご希望の地区は衛生課、各出張所へ地区単位で申し込んでいただければ、説明会、薬剤の無料配布を行ないます。

### ●公害のこと

#### ■「大阪府公害防止条例」が新しく施行されました

4月から新しく「大阪府公害防止条例」が施行されました。

これまでの条例は、届け出を必要とする特定の施設を持つ工場、事業場に適用されていましたが、この新条例は、それとは関係なくすべての事業場が対象となるところに特色があります。

規制の対象が広げられ新たに規制されたものとして

- ①拡声機の使用制限
- ②深夜における飲食店などの営業の制限
- ③屋外燃焼行為の禁止

また、今まで規制されていたばい煙、ガス粉じん、騒音、振動の規制基準も強化されました。

☆ばい煙=水管式ボイラー、金属製品製造用の加熱炉などの規制が強化。

☆ガス、粉じん=今までの32種類にアクリル酸エステル、酢酸エステル、リン酸化合物、タール状物質、シオキチルフタレート、ジブチルフタレートが加えられました。

☆汚水=工場排水法、水質保全法の対象水域のシアンとクロムの規制が強化。

☆騒音、振動=二次表のように改正

☆届け出  
新条例による届け出は、新たに特定施設となった施設、新たに設置する施設について必

要です。  
まだ届け出をされていない事業場は早く市公害課公害対策係まで届け出をしてください  
なお、旧条例により届け出を済ませている施設は新たに届け出をする必要はありません  
新たに特定施設として追加された施設などについてのお問い合わせも公害課まで。

#### 騒音の規制基準

時間の区分	朝夕 AM6~8 PM6~9	昼間 AM8~ PM6	夜間 PM9~ AM6
第一種区域 (住居専用地区)	45ホーン	50ホーン	40ホーン
第二種区域 (住居・無指定地域)	50ホーン	60ホーン	45ホーン
第三種区域 (商業・準工業地域)	65ホーン	65ホーン	55ホーン
第四種区域 (工業地域)	70ホーン	70ホーン	60ホーン

#### 振動の規制基準 単位ミリメートル

時間の区分	朝夕 AM6~8 PM6~9	昼間 AM8~ PM6	夜間 PM9~ AM6
第一種区域 (住居専用地区)	0.3	0.3	0.1
第二種区域 (住居・無指定地域)	0.3	0.5	0.3
第三種区域 (商業・準工業地域)	1.0	1.0	0.5
第四種区域 (工業地域)	1.5	1.5	0.7

(注)ただし第一種、第二種区域の騒音夜間基準、第一種区域の振動の基準は、S45.4.1現在、既設の工場又は事業場は、S47.4.1より施行する。

### ●年金のこと

#### ■月額 750円の5年年金に加入しましょう

国民年金制度は昭和36年4月に発足し、年をとって働けなくなったり、けがをしたり、夫と死別したりして生活の安定がそこなわれることを、国民全体の方で助け合うためにできた制度です。

この制度は、ことしで10年目にはいり、本市でも約3万8千人のかたが加入しています。そして、46年5月からいよいよ老令年金の支給が始まります。

最初に老令年金を受けられるかたは、明治39年4月2日から明治44年4月1日までに生まれた人で、国民年金制度発足時に任意で加入されたかたです。

これらの人は10年間、掛け金(25,800円が掛け金の全てです)をして、月に5,000円の年金を65歳からもらえることになっています。

ところが、この年齢層の人の中には、この制度を知らずに国民年金に加入しておられなかった人もいます。

その人たちのために、ことし1月からは、15年年金という制度が新たにできました。

この制度については各家庭に回覧板でお知らせしましたが、月750円を5年間納めると納め終わった翌月から月2,500円の年金がもらえるしくみです。

この2,500円の年金額も近く4,000円程度に引き上げられる予定です。

この制度もことしの6月末で加入受付を終わります。

明治39年4月2日から明治44年4月1日までに生まれた人で、現在どの年金にも加入していないかたは、この機会に5年年金に加入されるようお勧めします。

なお、くわしくは市民課年金係 TEL91-3881へお問い合わせください。



# やお市政だより

第409号

4

昭和45年6月5日

## 市の話題



### ●農業特産物展示会の即売アツい う間に売り切れ

5月26日、教育センターで農業特産物展示品評会が開かれました。

これは、農産物の品質や、共同出荷の体制をよくするために、毎年ひらかれていますがことしは、野菜類202点、生け花類111点など、585点が出品されました。

昼からは、出品品が即売されましたが、市価の半値とあって、またたく間に売り切れという盛況ぶりでした。



### ●市内初の鉄筋幼稚園舎が完成

市立の幼稚園で初めてという鉄筋コンクリート造りの園舎が完成しました。

この園舎は、八尾市恩智にある南高安幼稚園の園舎で、人員がふえてきたうえに以前の園舎が老朽化してきたのでこのほど建てかえられたものですが、鉄筋コンクリート造り2階建て、総工費は2千694万円です。



### ●近鉄西側線がこのほど開通

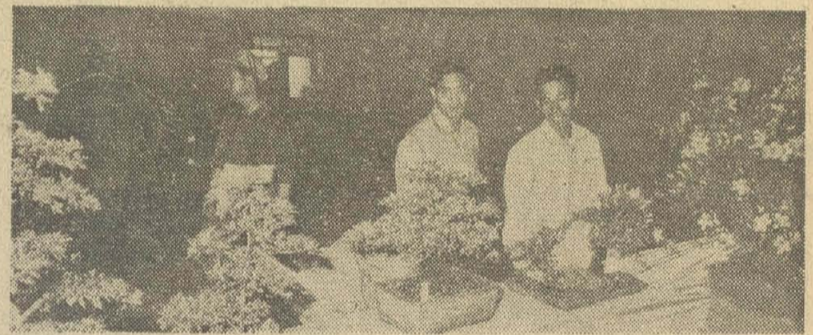
5月30日、10時から市道近鉄西側線の開通式が大橋市長ら関係者が出席して行なわれました。

この道路は、近鉄八尾駅周辺の交通を緩和するためにつくられたもので、全長240m、幅15m、総事業費2億7千6百万円で38年から用地買収などを行ない、45年1月から工事に入りこのほど完成したものです。

### ●さつき展で藤井三郎さんら入賞

『みどりのまちをつくりましょう』という市民憲章にそって、ことしも、市内の「さつき」同好会の人たちによる「さつき展」が、5月24日から31日まで、市民ホールで開かれました。

ことしは110点が出品されましたが、慎重な審査のうえ、入賞がきめられ、農林大臣賞は藤井三郎さん（刑部）にかがやきました。



### ●万博出演の河内音頭ただ今猛練習

万国博のお祭り広場では、連日多彩な催しが行なわれていますが、7月23日から4日間当市を中心とするメンバーが「河内音頭」を世界の人びとに披露します。

八尾市のメンバー100名は、5月中旬から毎週1回、教育センターで八尾市河内音頭保存会（会長高橋寿美代）会員の指導で猛練習しています。

## しあわせを築く道

人権 中学校 最上千鶴子

私は小学校の4年生から勉強ということ、勉強が出来なければなぜこんなにみじめな気持を覚えなければならないかと小さいながら思っていました。

そのわけは、私は小学校3年の時、八尾に引っこしてきました。

引っこしたのはよいんですけど、すぐに小学校に転校するのがむずかしく、長い間、学校を休んでいました。休んで遊んでいる分だけ、みんなより勉強が遅れていたまま、安中小学校に転校しました。

先生は、私の勉強が遅れているのを知らず先生からあたえられた問題など出来なかった時、「あなたの目はさかなのくさった目」などとのしられ、みんなにも「アッ魚のクサッ目オバケの子」などとよく意地悪されました。

それだけだったらまだいいんだけど、同じ悪いことをしてもAちゃんにはあまり怒らないで、私はみんなの前でほったたかかれ、先生をちょっとにらむと、通知票に「寿山さんは、反抗的です」などと書かれました。それから大人でなんて勝手なんだろうと思いました。



## 同和教育の手引

こんないやな思い出のある小学校を早く卒業したいとどんなに心で思っていたか知りません。

今、中学生、過去をふりかえってみると、今では想像出来ないくらい、苦しく孤独でいやな気持が私の影にかんできます。でも今は友達もでき、みんなと話しが出来ようにもなりました。でも勉強の問題は解決していません。勉強のことで悩んでいるのは私だけではないと思います。

私はそのことでBさんと一緒にO先生の所に相談しにゆき、今まだ話し合いがつかずいます。

O先生の話しで私はこう思いました。「勉強のわからないまま卒業するのはとてもいやです。一つでも理解して、こまかなことを勉強して、私にプラスになるものを見つけて卒業したいです。そのためには、わからない教科そんな教科をなくすためにも先生にどしどし質問しなければいけないと思っていますけど、なかなか、実行に移せません。

こんなことも出来ないことの問題の一つです。早くこの問題点が解決出来るように私はのぞんでいます。

(わたしのねがい「人権作文集」より)