



# やお市政だより

第403号

昭和45年3月5日

昭和24年10月10日第三種郵便物認可

発行所 大阪府八尾市役所

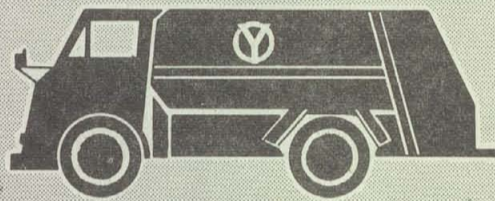
八尾市本町1 TEL代03881

印刷所 サンケイ印刷株式会社

市民憲章 わたくしち八尾市民は 1. 若い力をそだてましょう。1. あたたかい心でまじわりましょう。1. みどりのまちをつくりましょう。1. 文化財をたいせつにしましょう。1. 働くよるごびに生きましょう。\*

## 市の動き

### 4月1日から ゴミ収集手数料が 無料になります

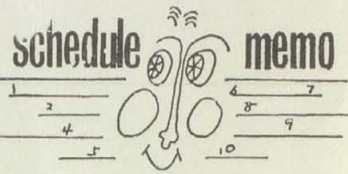


- ゴミはこれまでどおり週2回どりで
- 家庭から出るゴミで週に90ℓ（家庭用ポリバケツ2杯）までは、全家庭無料になります
- 作業の能率を上げるため、ゴミ箱はすべてポリバケツに変えてください
- 全家庭のみなさんにもう一度、ゴミ収集の申し込みをしていただきます
- 申し込まれると、新しいワッペンをお渡しします
- 申込書はお近くの自治振興委員さんを通じてお配りし、委員さんへ届けていただきます  
ただし、自治振興委員さんがおられないところは、市役所衛生課、清掃事業所または出張所に備えてありますから、取りに行ってください

## 市の行事

3 <b>11</b> (水)	★ <b>家児</b> 10.00~16.00 福祉会館 ★ <b>結婚</b> 13.00~16.00 /	★ジフテリア・百日ゼキ・破傷風の混合予防接種(3回目) 13.30~15.00 清友幼、南高安小
<b>12</b> (木)	★お水取り ★婦人スポーツ教室(卓球) 13.30~16.00 教育センター ★一般スポーツ教室( / ) 17.30~21.00 /	★ジフテリア・百日ゼキ・破傷風の混合予防接種(3回目) 13.30~15.00 労働会館分館(竜華)、久宝寺中 ★ <b>青少</b> 9.00~17.00 教育センター
<b>13</b> (金)	★ <b>家児</b> 10.00~16.00 福祉会館 ★ <b>身障</b> 13.00~16.00 / ★3歳児(男児)の健康診査 13.30~15.00 八尾保健所	★ジフテリア・百日ゼキ・破傷風の混合予防接種(3回目) 13.30~15.00 労働会館(山本)、山本幼
<b>14</b> (土)		
<b>15</b> (日)	★近畿交通安全デー ★ <b>結婚</b> 13.00~16.00 福祉会館	★万国博覧会開幕
<b>16</b> (月)	★万国赤十字加盟記念日 ★ <b>心配</b> 13.00~16.00 福祉会館	★市・府民税、所得税確定申告しめきり日
<b>17</b> (火)	★ <b>家児</b> 10.00~16.00 福祉会館 ★ <b>交通</b> 13.00~16.00 市民相談室 ★ママとボクの体操教室 13.30~16.00 教育センター	★ <b>青少</b> 9.00~17.00 教育センター ★ジフテリア・百日ゼキ・破傷風の混合予防接種(3回目) 13.30~15.00 中高安小、八尾小 ★不用の犬引き取り 9.00~15.00 八尾保健所 ★出張献血 10.00~15.00 市立病院
<b>18</b> (水)	★彼岸の入り ★ <b>家児</b> 10.00~16.00 福祉会館 ★ <b>人権</b> 14.00~16.00 人権擁護委員会室	★赤ちゃんの種痘 13.30~15.00 竹淵小、大正小 ★ <b>行政</b> 13.00~16.00 市民相談室 ★身元不明相談所開設(18日~24日) 四天王寺境内 亀の池前
<b>19</b> (木)	★婦人スポーツ教室(卓球) 13.30~16.00 教育センター ★一般スポーツ教室( / ) 17.30~21.00 /	★赤ちゃんの種痘 13.30~15.00 桂隣保館、用和小 ★ <b>法律</b> 13.00~16.00 市民相談室 ★ <b>青少</b> 9.00~17.00 教育センター
<b>20</b> (金)	★ <b>家児</b> 10.00~16.00 福祉会館 ★ <b>身障</b> 13.00~16.00 / ★府の巡回交通相談 10.00~16.00 市民相談室	★赤ちゃんの種痘 13.30~15.00 志紀幼、安中小
<b>21</b> (土)	★春分の日	
<b>22</b> (日)	★放送記念日	
<b>23</b> (月)	★世界気象記念日 ★ <b>心配</b> 13.00~16.00 福祉会館	
<b>24</b> (火)	★彼岸あけ ★ <b>家児</b> 10.00~16.00 福祉会館 ★ <b>交通</b> 13.00~16.00 市民相談室 ★ママとボクの体操教室 13.30~16.00 教育センター	★赤ちゃんの種痘 13.30~15.00 清友幼、曙川小 ★ <b>青少</b> 9.00~17.00 教育センター ★不用犬の引き取り 9.00~15.00 八尾保健所
<b>25</b> (水)	★電気記念日 ★ <b>家児</b> 10.00~16.00 福祉会館 ★ <b>結婚</b> 13.00~16.00 /	★公民館成人学級講座生申込受け付け 10.00~18.30 教育センター

★日程について疑問な点がございましたら広報係へ(TEL91-3881)



### 《都市計画の公聴会を開催》

市街化区域・市街化調整区域の設定にあたり東大阪地区の公聴会を次のとおりに行います。

☆とき 3月27日(金)

☆ところ 大阪府職員会館大講堂

また、この公聴会でみなさんのご意見を聞き都市計画に反映させるため公述人を募集しています。

希望者は、3月17日ごろまでに八尾市建設部都市計画課(TEL 91-3881)へご連絡ください。



### 《国民年金徴収員を募集》

年金係では、いま次のとおり国民年金徴収員6名(非常勤嘱託)を募集しています。

☆仕事の内容 国民年金の保険料の徴収

☆資格 学歴中学卒以上で自転車に乗れる20才以上の女性

☆給料 約32,000円程度(月額)

☆申込期間 3月20日(金)まで

☆申込場所 市民課年金係

応募される方は、履歴書(写真貼付)に必要な事項を記入して申し込んでください。



### 《生活学校生を募集中》

社会教育課では、主婦の勉強場として日常の消費生活などを話し合い生活を改善していく「生活学校」を開設していますが、4月からの学校生を募集しています。

☆定員 150名

☆資格 市内在住の主婦

☆申込場所 社会教育課(TEL23-5101 公民館分室(婦人会館 TEL22-6185))

☆申込期日 3月末日まで



### 《身元不明者の相談所開設》

3月18日~24日まで(午前9時~午後6時)の1週間、四天王寺境内、亀の池の前で警察で取り扱った無縁仏の身元を捜す相談所を開きます。

家出をしたり長く行方のわからない家族や親族、友人などを捜しておられる方は、この相談所をご利用ください。

注

**家児** = 家庭児童相談 **交通** = 交通相談

**心配** = 心配ごと相談 **結婚** = 結婚相談

**青少** = 青少年 **身障** = 身体障害者相談

愛護相談 **法律** = 法律相談 **人権** = 人権擁護相談

**行政** = 行政相談

## ●市府民税申告の提出期限は3月16日です

市・府民税申告の提出期限が3月16日にせまっています。混雑をさけるため申告は早めに行ってください。

《申告をしなければならない人》

1、昭和45年1月1日現在、八尾市内に住所のある人で

(1)前年中(昭和44年1月1日~12月31日)に所得のあった人のうち営業、農業、その他の事業、配当、不動産、雑および譲渡所得などのあった人で税務署に確定申告書を提出されない人

(2) 給与所得者で給与支払報告書を勤務先から提出された人のうち ①給与所得のほかに「地代、家賃、配当」など給与以外の所得があり、その分を税務署に確定申告されない人

(②所得税においては、通常給与所得以外の所得が5万円に満たないときは、確定申告する必要がありませんが市・府民税については申告しなければなりません) ③雑損控除または、医療費控除を受けようとする人

(3)所得税で配当所得源泉分離課税の適用を受けた人

(所得税で配当所得の源泉分離課税の適用を受けられた場合でも市・府民税においては総合課税の対象となりますので申告してください)

2、昭和45年1月1日現在、市内に住所はないが事務所、事業所または家屋敷を持っている人。

また、申告をしなければならない人で申告書が届いてないときは、もよりの出張所または税務課までおこしください。

なお、市役所前の駐車場は、余り大きくありませんので車でおこしになるのはなるべくご遠慮ください。

## お知らせ

### ●講座のこと

#### ■成人学級講座生を募集しています

公民館では、来年度（4月から1年間）の成人学級の講座生を募集します。

☆申込資格＝八尾市民または市内在勤者で15歳以上（学歴・性別は問いません）の人

☆申込受付＝3月25日（水）26日（木）の午前10時から午後6時30分まで公民館で

受講料はありますが、1科目につき運営費100円をご用意ください。（申込用紙は、当日、公民館に用意しています）

くわしいことは、公民館（清水町1丁目

TEL23-5101～2）へ

成人学級＝ママさん 英会話（月曜 午前10時）染色工芸（月曜午後1時）華道（月曜午後6時）詩吟（火曜午後6時）器楽（火曜午後6時）手芸（木曜午後1時）書道かなの部（第1、第3水曜午後6時）書道 漢字の部（第2、第4水曜午後6時）ペン習字（水曜午後6時）ママさんコーラス（木曜 午前10時）絵画（木曜午後6時）写真（第1、第3木曜午後6時）フラワーデザイン（金曜午後

1時）英会話（金曜午後6時）俳画（第1、第3土曜午後1時）以上定員は40名、ただし写真は30名。

専門講座 文学、生活の科学、心の科学（毎月1回、定員はすべて50名）

通信教室 短歌、俳句（年間20回 定員は50名）

市民大学 成人コース、婦人コース（年間20回、定員は50名）



### ●講習のこと

#### ■3月13日から自動車運転者講習会を各地区で

春の交通安全運動が4月6日から15日まで全国一斉に行なわれますが、安全運動の一つとして次の日程で自動車運転者講習会を開きますので運転免許証をお持ちのうえ、積極的に参加してください。

＜日程＞

3月13日（金） ○高安中学校  
16日（月） ○八尾中学校  
17日（火） 竹淵小学校  
18日（水） ○安中小学校  
19日（木） 大正小学校  
20日（金） ○南高安中学校  
23日（月） 桂隣保館

24日（火） ○清友高校  
25日（水） 山本小学校  
26日（木） ○竜華小学校  
27日（金） ○久宝寺中学校  
30日（月） ○志紀中学校  
31日（火） 教育センター

（注意事項）

☆時間は午後7時から8時30分までですが受け付けは午後7時30分でしめきります

☆受講カードをお持ちでない方はカード代10円が必要です

☆会場付近の駐車は禁じていますので車に乗りないでください

☆○印の会場には椅子がありませんので、座ぶとんなどの用意をしてきてください（雨天の場合でも実施します）

#### ●会場で交通共済の加入受付も行ないます

自動車運転者講習会の開催と同時に交通共済制度の出張加入受付も行ないますので、ぜひご利用ください。

この制度は、多発する交通事故に備えるため、1人年額400円の掛け金で行なっているものです。（申込用紙は当日会場に備えてあります）



### ●縦覧のこと

#### ■固定資産課税台帳の縦覧は3月20日まで

固定資産課税台帳の縦覧を3月20日まで行なっていますので、固定資産（土地家屋、償却資産）の所有者、納税管理人ならびにその家族など関係者は、ご覧におこしください。

この縦覧は、固定資産課税台帳に登録された価格などをお知らせするもので、45年度の土地の評価額は評価替えにより新たに決定されます。

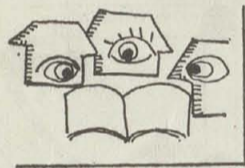
家屋については、評価替えは行ないませんが若干の経年減価による評価額の減額が行なわれます。

なお、45年度の固定資産税、都市計画税の課税額は土地（農地を除く）について今の国会で地方税法の改正が行なわれた場合、ある程度異なりますので、あらかじめ、ご承知おきください。

☆縦覧期間 昭和45年3月20日まで毎日（土、日曜、平日とも午前9時～午後5時）

☆縦覧場所 土地、家屋課税台帳の縦覧は市役所市民ホール1階で償却資産課税台帳の縦覧は税務課固定資産係で行ないます。

ただし、日曜日の縦覧はすべて税務課固定資産係で行ないます。



### ●融資のこと

#### ■中小企業期末特別融資をご利用ください

▷期末特別融資（運転資金のみ）

融資額＝有担保のとき、1事業者につき700万円、（組合1千万円）無担保のとき1事業者につき150万円（組合300万円）

融資期間と返済方法 18カ月、6カ月目から3カ月ごとの5回分割返済

貸付利率 年8.4% 受付は3月14日まで

▷小規模企業事業資金常時あっ旋

融資額＝1事業者に無担保で150万円、担保付で150万円、合計300万円（組合は倍）

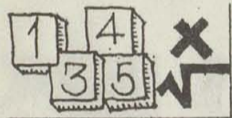
期間＝設備資金と金額50万円以下の運転資金は3年以内、50万円をこえる運転資金は2

年以内

返済＝6カ月目から隔日分割返済

貸付利率＝日歩2銭3厘

受付は3月14日まで



### ●接種のこと

#### ■赤ちゃんの定期種痘を3月18日から行ないます

生後2カ月からの赤ちゃんを対象に定期種痘を行ないますので該当者は、必ずお受けください。

なお、当日、熱があったり、まん延性の皮膚病にかかっている赤ちゃんは、かかりつけの医師や、当日会場でご相談ください。

＜日程＞

接種日 判定日 実施場所  
3月18日、25日 竹淵小、大正小  
19日、26日 桂隣保館、用和小  
20日、27日 安中小、志紀幼  
24日、31日 曙川小、清友幼  
30日、4月6日 南高安小、中高安小

4月7日、14日 中野青年会場（西山本）  
万願寺青年会場（東山本）

8日、15日 山本小、北山本幼

9日、16日 労働会館分館（竜華）  
久宝寺中

10日、17日 八尾市民ホール

時間はいずれも午後1時30分から3時まで



### ●税金のこと

#### ■所得税の相談・申告は早い目に

昭和44年度分の所得税の確定申告は、3月16日までですが、期限まじかになりますと大変混雑しますので申告、納税相談は、次のことがらに注意してなるべく早いうちにお越しください。

なお、税務署のほかに八尾納税協会、自主申告指導会本部、同八尾支部および八尾商工会議所においても無料納税相談窓口を設けていますのでご利用ください。

＜青色申告の方＞

決算書の書き方がわからない人は、帳簿などに基づいて各項目（売上、仕入、たな卸高各経費）を計算し、これらの数字をご持参のうえご相談ください。

なお、青色申告の特典控除についておわかりにならないときは、お気軽に税務署の青色指導コーナーにお越しください。

＜税務署から納税相談の通知があった方＞

①通知した日時に来ていただきますと納税相談が円滑に進みますので必ず、その日時にお越しください。

②おこしになる時は、お送りしました確定申告書に扶養控除、その他の諸控除を記入してほかに保険料の支払証明書など通知書（ハガキ）に書いてある書類を持ってきてください

③営業、不動産などの所得のある白色申告の方は、収入（売上）経費の明細書など所得の内容を具体的に説明できるものを持ってきてください。

＜青色申告のおすすめ＞

青色申告者には、いろいろの特典控除があり、節税できますから白色申告の方は、45年度は青色申告を申請するようにしてください

＜不動産などを売却された方＞  
不動産などを譲渡された方は、売買契約書経費の領収書など譲渡所得が計算できる書類

を用意していただくとともに売却された物件の所在地の略図を書いて持ってきてください

＜確定申告書の氏名には必ずフリガナを＞  
ことしから税務署、地方事務所および当市でも電子計算機を使用しますので確定申告書の氏名欄には、「カタカナ」でフリガナを記入してください。

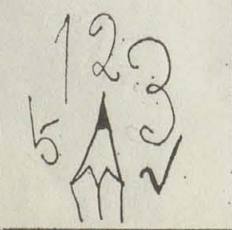
＜贈与税の申告が必要な方＞

①1年間に個人からもらった財産の価格が40万円をこえる人

②3年間を通じて同じ人から毎年20万円をこえる財産をもらった人

＜配偶者控除について＞

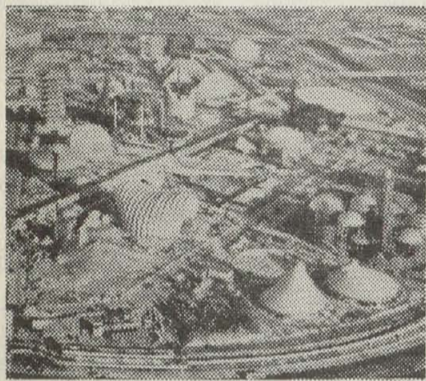
婚姻期間が25年以上の夫婦の間で居住用財産を贈与された場合は、申告することにより最高160万円の配偶者控除が認められます。



## 市の話題

### ●日本万国博覧会いよいよ15日オープン!!

世界中の国ぐにが集まって科学や文化の成果を展示し、お互いの交流を通じて世界の平和をめざす意義深い祭典、日本万国博覧会が「人類の進歩と調和」をテーマとして、こん月15日から吹田市千里丘の会場で開幕されます。



#### ☆展示館だけで116館あります

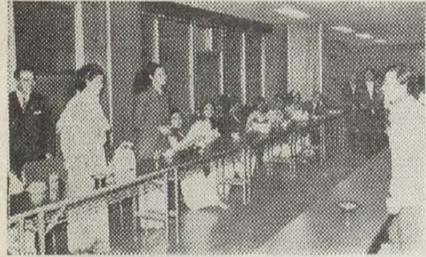
万博会場は、約330万㎡、甲子園球場が83個も入るといふ非常に広大なところだ。

現在外国からの参加は、州都市、国際機構などを含めて92件の84館、国内32館をあわせると、展示館だけで116館をかぞえ、それにテーマ館、美術館、お祭り広場、万国博ホール、エキスポランド、日本庭園などを加えると、とうてい一日ですべてを観覧することは不可能といえましょう。

観覧には計画をたてられることが必要です。八尾市のみなさんは夜間割引を利用されるものの特策です。

また、3月および4～5月の日曜祭日は非常な混雑が予想されますので、ふだんの日、または6月～7月にずらして観覧されるのも一策です。

#### ■フィリピン館ホステスが八尾で民宿、日本の生活を勉強しました



民宿家族と対面（市役所）

〈ワタシタチハ キョウカラ ミナサンノムスメニ ナリマス ドウゾヨロシク〉

2月19日、フィリピン航空のチャーター機で、各国に先がけ、万博来日第1陣として大阪入りしたフィリピン館ホステス38名の内10名が八尾市に14日間、日本の風俗、習慣、日本語の勉強のため民宿にやってきました。

エドナ、イメルダ、スコルロ、レニタ、イメルダ、レーピン、ドレンダ、バージニア、フェ、エドナさんたちは、いずれも20歳を少しこえた日本人とあまり変わらぬ可愛い娘さん。彼女たちは2人1組になって市民の有志5家族の家で、タタミにフトンそしてゴハンという異国の生活に入りました。

フィリピンとくらべ日本の冬は寒く〈サムイ、サムイ〉を連発しながら、5カ月間勉強したという日本語をたくみに使い、電車を利用して万博会場へかよいながら、日本の伝統芸能である華道、茶道などを成人学級、労働講座で受講。また、工場見学、清友高訪問など積極的に活動して日本の生活に慣れるのに懸命。

「スキヤキハオイシイ ナラツテカエリマス」とコタツに入り、なべ料理をつつく姿は

#### ☆会場の開閉時間は……

開場 9時30分（4月29日からは9時）

閉場 22時（4月29日からは22時30分）

展示館 美術館開館 10時（4月29日からは9時30分）、美術館閉館 17時、展示館閉館 21時（4月29日からは21時30分）

#### ☆入場料金は大人800円です

▽普通入場券＝大人800円（23歳以上）小人400円（4～14歳）

▽青年割引入場券＝600円（15歳～22歳）

▽夜間割引入場券＝大人400円、青年300円、小人200円（午後5時以降の入場者）

▽特別割引入場券＝大人300円、青年200円、小人100円（身体障害者など）

▽回数入場券＝大人3,800円、青年2,850円、小人1,900円（5枚綴り券）

#### ☆会場への交通は……

万博会場への交通は

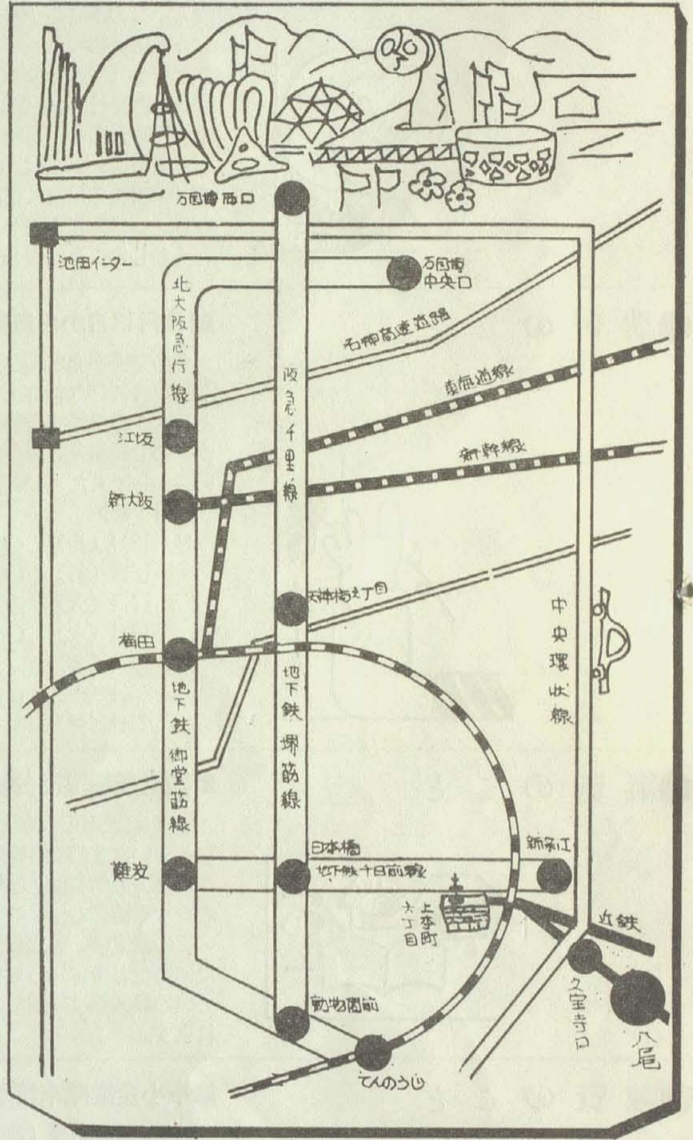
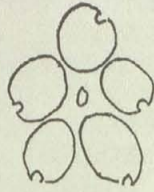
★近鉄線を利用されると＝近鉄日本橋駅（奈良線）でのりかえ、地下鉄堺筋線、阪急千里線で西口へ、または難波駅でのりかえ、地下鉄御堂筋線、北大阪急行で中央口へ。

★近鉄バス＝松原発（途中亀井もとまります）と久宝寺発（中央環状を通ります）停留所は久宝寺口駅の高架下。万博中央口行きが午前7時40分～午後5時30分までの間に11本運行の予定。

★マイカーを利用されるとき＝車による混雑が予想される日曜日などの休日ではできるだけ避けてほかの日を選び、さらに通勤ラッシュの時間帯を避けてください。

・交通マヒで動きがとれませんか＝万博会場へのどの道路も車がいっぱい、ときには10km以上にわたる交通マヒが予想されます。

・駐車する場所がなくなります＝万博会場内に約2万台、会場外にも駐車場がすこしありますが、いずれも「満車」のおそれがあり付近の道路も駐車が禁止されていますので、会場周辺では駐車するところがなくなります。



とても外国人がいる家庭とは思えぬ同化ぶり。お茶の講座では苦手の正座も作法だからとキチットすわり、一服賞味、思わず「ニガイ」と日本語で、そしていったいどんな時に茶をたてるのか、歴史はなど質問が続出、深い関心を示していました。

彼女らはこん月4日の送別パーティーを最後に万博会場入りをしました。パビリオンでは受け付け、渉外、広報などさまざまな仕事をもち万博客を接待するそうで「八尾市のみなさんもぜひフィリピンパビリオンへお越しください」とさかんにPRしていました。

#### ☆ベルビュ市からも来市の予定

姉妹都市アメリカ、ベルビュ市からも5月10日に予定されている「ベルビュ・デイ」を中心に団体が親善訪問が計画されています。

#### ☆河内音頭も万博でお目見え

期間中、お祭広場、各地の催しなどで河内音頭も出演、八尾の郷土芸能を披露することになっています。

#### 万国博会場



民宿家庭でスキヤキを楽しむ  
フィリピン民謡を紹介



ブラシ工場の見学  
生花を習う（公民館）



お茶の賞味もあざやかに（労働会館分館）

