

社会に役立つ

新成人、大橋市



表利 幸彦さん
大橋 八尾市長
浜田 市議会議長
野津 市議会議長
日吉 教育委員長
青井 教育長
門川 選管委員長
柏倉 連合青年会長
角倉 青年育成連合会長
角田 婦人団体連絡協会
吉内 青年会議所理事
安井 嘉明さん(青年会役員)
写真1 座談会の会場風景(市役所職員会議室)

八尾はどんな町に

市長 産業、住宅、緑の町へ

「八尾市の今後の町づくりに、長瀬川は重要な役割を担っています。八尾市の発展は、長瀬川の水質と関係が深い。八尾市は、長瀬川の水質を改善し、環境を整備して、産業、住宅、緑の町を目指しています。八尾市は、長瀬川の水質を改善し、環境を整備して、産業、住宅、緑の町を目指しています。八尾市は、長瀬川の水質を改善し、環境を整備して、産業、住宅、緑の町を目指しています。」

新成人のみなさんへ

「八尾市の今後の町づくりに、長瀬川は重要な役割を担っています。八尾市の発展は、長瀬川の水質と関係が深い。八尾市は、長瀬川の水質を改善し、環境を整備して、産業、住宅、緑の町を目指しています。八尾市は、長瀬川の水質を改善し、環境を整備して、産業、住宅、緑の町を目指しています。」



ごあいさつ

八尾市長 大橋 清治

「八尾市の今後の町づくりに、長瀬川は重要な役割を担っています。八尾市の発展は、長瀬川の水質と関係が深い。八尾市は、長瀬川の水質を改善し、環境を整備して、産業、住宅、緑の町を目指しています。八尾市は、長瀬川の水質を改善し、環境を整備して、産業、住宅、緑の町を目指しています。」



4

「八尾市の今後の町づくりに、長瀬川は重要な役割を担っています。八尾市の発展は、長瀬川の水質と関係が深い。八尾市は、長瀬川の水質を改善し、環境を整備して、産業、住宅、緑の町を目指しています。八尾市は、長瀬川の水質を改善し、環境を整備して、産業、住宅、緑の町を目指しています。」

写真説明

「八尾市の今後の町づくりに、長瀬川は重要な役割を担っています。八尾市の発展は、長瀬川の水質と関係が深い。八尾市は、長瀬川の水質を改善し、環境を整備して、産業、住宅、緑の町を目指しています。八尾市は、長瀬川の水質を改善し、環境を整備して、産業、住宅、緑の町を目指しています。」

成人と社会教育

「八尾市の今後の町づくりに、長瀬川は重要な役割を担っています。八尾市の発展は、長瀬川の水質と関係が深い。八尾市は、長瀬川の水質を改善し、環境を整備して、産業、住宅、緑の町を目指しています。八尾市は、長瀬川の水質を改善し、環境を整備して、産業、住宅、緑の町を目指しています。」

公民館

「八尾市の今後の町づくりに、長瀬川は重要な役割を担っています。八尾市の発展は、長瀬川の水質と関係が深い。八尾市は、長瀬川の水質を改善し、環境を整備して、産業、住宅、緑の町を目指しています。八尾市は、長瀬川の水質を改善し、環境を整備して、産業、住宅、緑の町を目指しています。」

退職金は現年度課税へ

市民税の法改正 税率も全国一率になります

職手当、退職金、退職金一時退職金を一括して課税するもので、このほき法改正があり、市民税の課税方法が次のように変わりました。

退職金、みなさんが会社、工場、官公庁などをめられたときにもう一度

☆これまでの課税方法
退職した時にもう一度退職金と、その年の給与など他の所得とを合算したものを現年、市民税として課税。市民税の税率は各市町村などで異なっていた。

☆新しい方法
退職金その他の所得(給料など)とを合算して、退職金だけを、もつた年の一月一日現在に在る市町村で課税。徴収方法は原則として特別徴収(退職金から天引き)の方法で行なう。

税率は市民税のように市町村ごとで異なるのではなく、全国一率の税率とする。これは今年一月一日以後に支払われる退職金から適用されます。このように特別徴収される退職所得に対する市民税を「分離課税にかかわる所得割」といいます。この税額は退職金から退職所得控除額を控除して、その額の二分の一に一定税率(この率は地方税法で定められており、市町村がこれと異なる税率を条例で定められません)を適用し、計算しますが、当分はこのようにして求めた税額からその一割に相当する金額を控除した後の税額を納めていたことになっていきます。

未亡人会が福アメを売り



八尾 戒まつり
八尾天満宮で毎年開かれる「八日戎」は今年で九回目をむかえ、年々参詣人もあつていますが、今年七月の「高戎」と合わせて、約四万人の人数でにぎわいました。

市末に人會(大平わか会)は、この「戎さん」創設以来、会費を運賃して「母子金車」の資金づくりに「戎さん」にはつぎの「福アメ」を売っています。今年も、会の役員ら三十人が交替で福アメ売りに大わらわ。

今年、景気の立ちあがりやを反映してか、約十五万円もの売り上げがあり、母子金庫へ二万円余りも預金することができました。

この金庫は母子家庭で、病氣、入学、災害など不時の出費が必要なきに会員に無利子で貸し付けられ、母子家庭の生活のささげとなつていきます。

写真福アメを売る未亡人会の役員(七日天満宮境内)

チューン公をとろう

殺鼠剤を配給します

来月は伝染病を媒介するネズミを退治する月間です。

★配給日程
期間中は、次の日程で殺鼠剤を配給します。(雨天の場合は、順延することもあります)また衛生課と出張所、ねずみ一匹につき十円で買上げるほか、一等から五等まで当たる抽せん券をお渡しします。

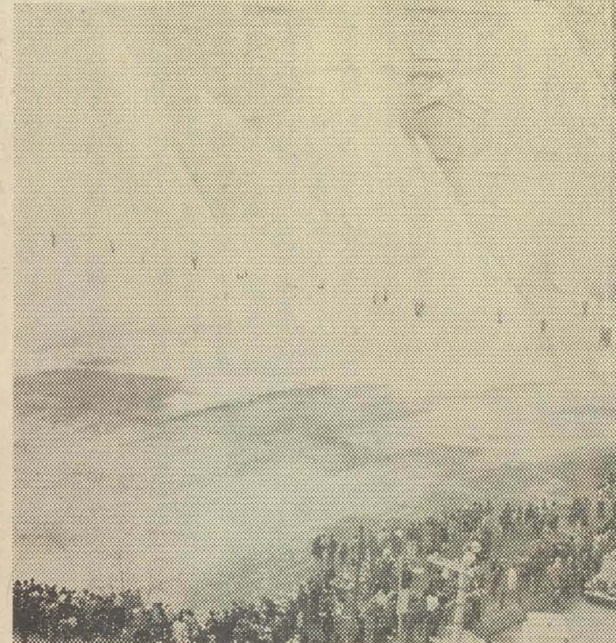
なほ殺鼠剤は人畜に有害ですので、当日不在の家庭には配給できません。(波川町一五を言)

二月一日(水) 久宝寺、久宝寺本村、頭取寺、神武町、亀井一部
二月二日(木) 高安、神立、楽音寺、大竹、水越、干塚、山畑、服部
二月三日(金) 南高安、恩智、垣内、神宮寺、黒谷、教興寺、信貴山口
二月四日(土) 安中、関西線から北側
二月五日(日) 榎松、関西線から南側
二月六日(月) 榎松、関西線から南側
二月七日(火) 志紀、二俣、弓削、田井中
二月八日(水) 志紀、府管住宅、老原南、天王寺屋
二月九日(木) 亀井、太子堂、亀井、阿古瀬、積山、跡部、太子堂、東太子、南太子、十倉町
二月十日(金) 以後は次号に掲載します。

勇壮に新春恒例の出初式

○…新春恒例の行事「消防出初め式」は快晴の天候に恵まれた今年8日(日)午前9時半から、八尾消防署前の帝國製絲グラウンドで市民約千人が参観してはなやかに挙行されました。

○…わたくしたちの町を火災から守るための集団作業の初演習を行なうこの行事、ドーンと勇ましく打ち上げられた花火を合図に消防士、団員の入場行進で開幕。



消防出初め式の様子。消防士と市民が参加し、花火打ち上げが行われた。

寒い寒い北風の中、冬将軍がやってきました。屋外にある水道パイプやコンクリート枠、口金カランなどもマフラーを巻いておきましょう。

マフラーを巻いても、上着の上からマフラーを巻いておくと、より暖かくなります。

冬将軍に備えよう
もし水道管が凍ると、水が溢れ、湯を流すこともできません。水道管を凍らせないように、湯をかけるなど、対策を講じておきましょう。

事務に誤りは?

△賦課事務
△保険課の賦課方法
市民税の非課税者で申告のない分について保険税を均等に割り振る場合があります。これは誤りではありません。専従者は所得税法によって五百円を控除するが、保険税では控除されないので、その額だけ加算して算出すべきです。

滞納整理に努力を

徴収台帳の整備は良好
滞納整理に努力を
滞納整理に努力を
滞納整理に努力を

ジフテリアの予防接種

4月に小学校と中学校に入学する児童を対象に、ジフテリアの予防接種を行ないますから、忘れぬよう受けて下さい。

なお、小学校6年に在学している児童は、当日学校で、そろって受けていただきます。時間は、いずれも午後1時30分から3時までです。

料金は一人20円です。

◎次のような人はうけないで下さい。①当日熱のある人 ②心臓や腎臓の悪い人や脚気の人 ③病後で衰弱している人 ④アレルギー体質の人。

◎接種当日は入浴しないで下さい。

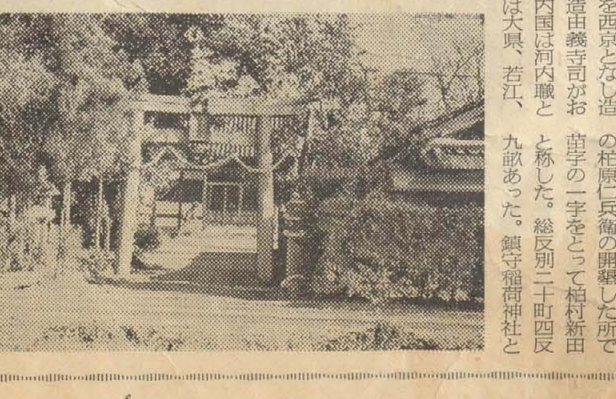
実施日	会場	実施日	会場
2月7日(火)	中北高等学校	23日(木)	志紀小学校
8日(水)	用和桂	24日(金)	大正 正華
22日(水)	山本山	27日(月)	竹八 淵尾
		28日(火)	曙久 川寺

保育児を募集しています

保育児を募集しています
保育所(未定町二丁目四十五番地)
二月二十五日 志紀
保育園(田井中四二八番地)
二月二十六日(隣保館保育所)
南本町三丁目十番地
二月二十七日 龜井
井保保育所(龜井 間合わす)

史跡めぐり

中部の巻
由義神社と由義宮址
御野原神社
河内志に「常磐五郎塚村」の地名がある。都留七条院領美濃町御野原、美濃神社の地を都留、西方田、水永八年(一五八五)には美濃町を併合、北村の東濃町を併合、八尾常光寺に寄入口の大塚、融心寺内を



御野原神社の境内。新田会所の門屋がその名残を残している。

史跡めぐり 第22回
中部の巻 (成法寺、別宮、曙川、二俣、北山本、西郡、寶塚、穴太)
由義神社と由義宮址
御野原神社
河内志に「常磐五郎塚村」の地名がある。都留七条院領美濃町御野原、美濃神社の地を都留、西方田、水永八年(一五八五)には美濃町を併合、北村の東濃町を併合、八尾常光寺に寄入口の大塚、融心寺内を