

八尾市時報

発行所 大阪府八尾市役所
 編集人 川見三七雄
 印刷所 大阪新聞印社
 毎月1回(10日発行)
 発行部数 30,000
 定価 一部5円

新春を迎えて

八尾市長 脇田 幾松



謹んで新年のご福調を申し上げます。最近、国の経済は、世界的に類のない著しい発展を遂げ近代福祉国家として、一大飛躍する大切な時期に当りております。これにともなひ、本市の果たす役割も、これらからますます倍加されるものと、当然の如く思われます。

特に昨年は、大阪経済圏にある本市として、大阪府と行政協定を結び、画期的な第一歩を踏みました。また、多年の懸案となつていま、大阪本線の複線化問題は、王子、奈良間の、複線化の完成と共に自動車化によって、奏

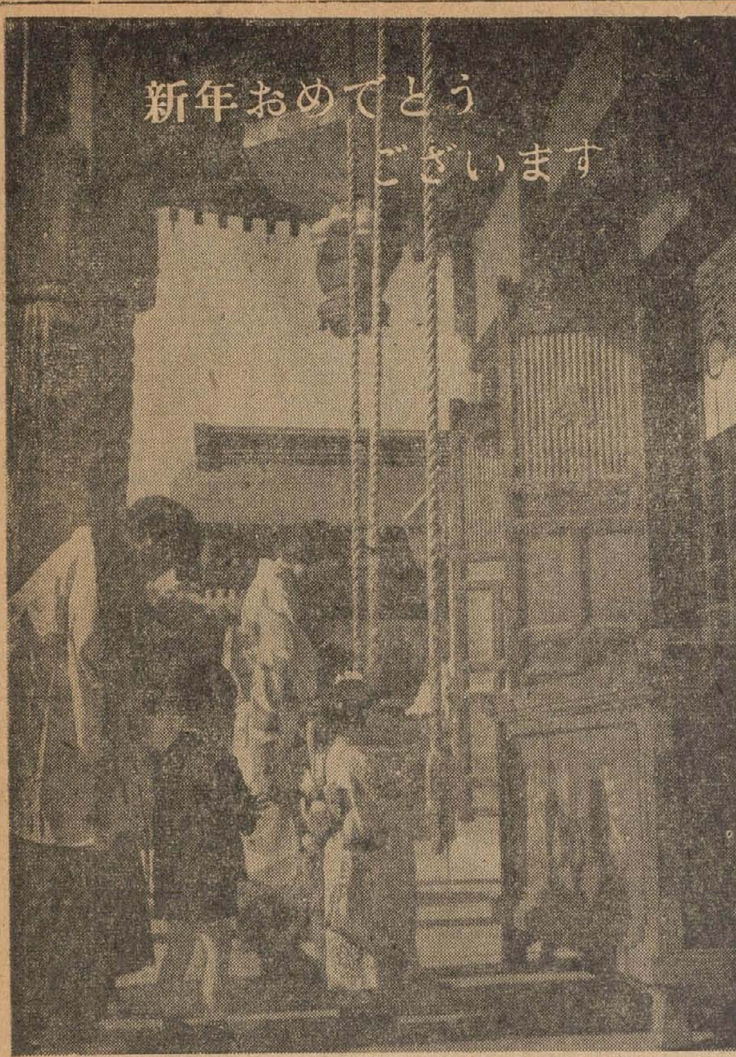
出願途中になつたことも、市政をすすめる者として誠に残念なことでありますが、幸ひ、市民の皆さんの努力によって、復興の希望の光が、また、羽野野氏のなされた後も、本市の発展に貢献するに努めてまいりたいと思つております。

本市も市制がはかられてから十四年目の新春を迎えましたが、その間に三度の合併と大阪府との行政協定を結ぶことにより、大阪経済圏にある都市として、ますます飛躍的な発展を遂げるための基礎を築き、最も有意義な年であると確信しております。

今年、難事業とされておりました、原野の完成の年であり、この完成によって、本市衛生事業に一段の光彩を加えるものと、市民のみなさんともに喜びを分け合いたいと思つております。また、幸ひ元旦を期して、八尾、大阪の両消防の相互連携によって出火のときに双方共に出動、消火に努める協定の発効されたことは、本市消防力の非常な充実であり、民生の安定上、誠に意義深いことであると、更に、じんあひ処理場、青少年館の建設、大阪市バス路線の延長など、行政協定に基づく事業も今年から着々と実現される予定で、誠に力強い明るい年であると考へられます。

しかし一方、本市独自の近代都市事業である都市計画事業、下水道事業などの環境整備事業は、現在のところその事業が進められたばかりで、その大半がごみ処理に費やされている問題で、また、教育、道路を始り、電気、ガス、通信、交

新年おめでとう ごさいます



人権擁護相談

人権を侵害されてお困りの方は、毎月第三水曜日に市役所相談室で相談を受けています。一月は各人権委員さんにお任せします。

年頭のあいさつ

市会議長 谷口 安吉



市民のみなさま、あけましておめでとうございます。新しい年を迎えるに当たり、ひとことおあいさつ申し上げます。

昨年は、発足十三周年を迎えた本市として、文字どおり多事多難な一年でありました。四月には、本市の発展を遂げるための基礎を築き、最も有意義な年であると確信しております。

市税条例を一部改正 議長に谷口氏選出

十二月定例会

十二月定例会は去る十日から十日までの六日間の会期で行なわれ、市会大議決は、公務出張中に急遽された羽野野市長に市長から感謝状が贈られ、その後、谷口安吉議員を選んだほか、市税条例の一部改正の件など、議案を可決しました。なお、昭和三十七年度の各種決算についての七議案は決算審査特別委員会に付議して審議されることになりました。

市会第一日は十五日に開かれ、故羽野野市長に市長から感謝状が贈られた後、議員代表の追悼の言葉がありました。今回も趣意を述べた議案については関係委員会に付議され、二十日に開かれた市会本会議で可決されましたが、可決された議案のうちおもしろいのは次の通りです。

償却資産の申告を 税務課へ三十一日

事業用の償却資産をお持ちの方は、一月一日現在の明細を申告用紙に記入して来る三十一日までに申告して下さい。この申告は地方税法の規定により、行なうもので公平な課税を基礎とするものです。必ず期限内に税務課に用紙を提出して下さい。

消防の相互協力調印

大阪八尾両市行政協力
 消防の相互協力調印
 協定は、去る二十五日に大阪府で調印され、一月一日から発効しています。この協定によって相互に消防の相互協力を進め、火災が起れば両市で消防隊を派遣することになり、火災の被害を軽減することになります。この協定は、大阪府の協定に基づいて行なわれ、内容は、二面にわたります。

○市道の認定と一部改正
 大正住宅地の北側の道路が大阪市側に開通したため、市道として認定され、福松立花町から光南町のバス停留所へ出てくる市一八の道路八十三号は、付近の用防署の消防車です。

国民年金の保険料を 忘れずに納めよう

国民年金の保険料を忘れずに納めよう

★ 国民年金の保険料を忘れずに納めよう

★ 国民年金の保険料を忘れずに納めよう

★ 国民年金の保険料を忘れずに納めよう

入居者決まる

入居者決まる

昭和三十七年度の市営住宅三十二戸が完成し、去る十二月十六日午前十時から市民ホールで、申込み受付した三十五人から抽選して次の入居者が決まりました。

七〇、一五六、一六八、一三四、二四四、二五〇、二五九、二八四、三三八、三七七、三八六、四〇四、四〇七、四三四、四三〇、四五五、五三二、五四三、五八五、五八八

水道料金は お受けしています

水道料金は お受けしています

集金人がお宅へ伺ったときに、お受けしています。お受けしています。お受けしています。

この欄は市民相談室で受け付けられた相談の中から、一般的な内容をもつものをあげ、市政のありしを知っていただくための一市政の窓です。

相談室では、市民の皆さんが、市政にたいして、お困りごとや、お苦情をお寄せくださるのを、お受けしています。

相談室の受付時間：午前九時～午後五時

相談室の受付場所：市役所相談室

日	場	所
1. 18	午前9時30分～正午	本白鳩幼稚園
22	午後1時30分～4時	常行院(安中) 神社(安中) 常行院(安中) 常行院(安中)
23	光安寺(植松) 光安寺(植松) 光安寺(植松)	光安寺(植松) 光安寺(植松) 光安寺(植松)
24	西野遊年會場(小阪) 西野遊年會場(小阪) 西野遊年會場(小阪)	西野遊年會場(小阪) 西野遊年會場(小阪) 西野遊年會場(小阪)
25	光常遊年會場(福方) 光常遊年會場(福方) 光常遊年會場(福方)	光常遊年會場(福方) 光常遊年會場(福方) 光常遊年會場(福方)
26	神立寺青年會場(木ノ本) 神立寺青年會場(木ノ本) 神立寺青年會場(木ノ本)	神立寺青年會場(木ノ本) 神立寺青年會場(木ノ本) 神立寺青年會場(木ノ本)
28	光常遊年會場(木ノ本) 光常遊年會場(木ノ本) 光常遊年會場(木ノ本)	光常遊年會場(木ノ本) 光常遊年會場(木ノ本) 光常遊年會場(木ノ本)
30	松村幸太郎宅(中田) 松村幸太郎宅(中田) 松村幸太郎宅(中田)	松村幸太郎宅(中田) 松村幸太郎宅(中田) 松村幸太郎宅(中田)
31	志紀住宅集会所(志紀) 志紀住宅集会所(志紀) 志紀住宅集会所(志紀)	志紀住宅集会所(志紀) 志紀住宅集会所(志紀) 志紀住宅集会所(志紀)

基本選挙人数	
選挙資格者数	76,382
男	37,330
女	39,052

12月20日現在

課税方式を改正 市民税が申告制度に

申告は三月二十日まで

地方税法が改正され、年度から個人の市民税所得額の課税のしかたが変更となり、市民税が申告制度になりました。申告には前年の所得額を記入した申告書(税額計算書)を、三月二十日まで提出していただくことになりました。申告用紙は、月曜に各家庭に届きます。ただし、給与所得の方は、給与支払報告書が申告書の代わりになります。

所得額を申告に課税

市民税の所得額の計算方法は、前年の所得金額から控除される雑損医療費、社会保険料、生命保険料、扶養、基礎控除の六種類を除いた金額に税率(各所得の段階で異なります)をかけて税額が計算されます。また、障害者の方にはそのうえに税額控除が行われます。このように、今までの所得税額を課税の基礎にしていた方法とは違って、原則として税負担は変わりません。

期限内に申告

この改正で、全面的な申告制度になり、自分のことを一番よく知っている本人から、正しい申告をしていただくことで、税額を計算する最も合理的な納税制度に変わりました。申告は三月二十日までに行われ、この期限を過ぎれば、期限内に提出するようになり、その期限を過ぎれば、罰金を課せられます。

所得金額の計算方法

課税の対象となるのは前年中の所得ですが、これらの所得の性質に応じて収入金額から必要経費を除いた額とされています。また、退職所得や山林所得については、その性格上別の方法で計算されます。



国民年金印紙

納めやすくなった

国民年金

国民年金保険料の前納は、現金による前納と、納付書による前納の二種類があります。現金による前納は、現金をもち、納付書に記入した金額を、納付書と一緒に納め、納付書が返ってきます。納付書による前納は、納付書に記入した金額を、納付書と一緒に納め、納付書が返ってきます。納付書による前納は、納付書に記入した金額を、納付書と一緒に納め、納付書が返ってきます。

消防出初式

1月10日午前10時から消防署前帝國製糖グラウンドで、大阪市の特選車もまじえ消防出初式を行います。多くの皆さんがご臨下されますようお願いいたします。サイレンの吹鳴……当日午前6時から正午まで消防出初式のため消防自動車のサイレンを吹鳴しますから、火事と間違わないようにして下さい。

1月10日

1961年のあゆみ



大阪市と行政協定
し尿処理場の起工式
関本線志紀駅復活
市立病院増改築工事完成
放牧野野長崎の講堂
市立病院増改築工事完成
文化功労者の表彰
市立病院増改築工事完成
市立病院増改築工事完成

市民ホールで成人式

二千九百人が成人に

一月十五日は、成人に達した若い方々の前途を祝福する日、全国各地でいろいろな催しが行われます。本市でも午前十時から市民ホールで成人の日を迎える若人二千九百三十二人を招き、成人式を行いました。

祝典と映画など

この日は、午前十時から市民ホールで成人の日を迎える若人二千九百三十二人を招き、成人式を行いました。祝典と映画などを行いました。

泌尿器科で特殊診療

泌尿器科の泌尿器科では、最近特殊診療、近の泌尿器科診療分野の著しい進歩に応じて、十二月から毎週火曜日の午後一時から、阪大泌尿器科教室の首脳陣の指導のもと、泌尿器科の特殊診療を行います。また必要に応じて手術も行なっています。

面会時間の変更

この診療は、市立病院皮膚泌尿器科の患者さんの中から特に必要の方、また、ご希望の方の中から指定した方とします。面会時間は、午後二時から午後六時までです。

予防疫種

今年小学校へ入学する子供さんにシフテリアの予防疫種をします。接種場所は、各小学校です。接種時間は、午後一時半から三時半までです。



シフテリア予防疫種接種場所と時間

一月十九日	南高安・南山本	二月一日	安中・竹淵
三十日	西郡・山本	五日	龍華・大正
三十一日	中高安・北高安	六日	志紀・曙川
一月一日	用和・久宝寺	七日	北山本・八尾

自衛官募集
自衛隊では、二等陸士を募集しています。自衛官は入隊中自動車運転など、いろいろの技術を身につけることができ、除隊後私たちの特殊技術を生かして、活躍の場が広がります。

酒
今年、深酒は持たないで、浅酒を飲むように心がけてください。

防
酒を飲めば、深酒は持たないで、浅酒を飲むように心がけてください。

心
配と毎週日曜午後一時から福祉事務所相談に応じています。お電話ご利用ください。

放牧野野長崎の講堂
市立病院増改築工事完成

市立病院増改築工事完成
文化功労者の表彰
市立病院増改築工事完成