

八尾市時報

発行所 八尾市役所
 編集人 三上 幸寿
 印刷所 秀文社
 毎月2回(5日20日)発行
 発行部数 26,000
 定価 1部5円

八月一日から受付

引揚者給付金の申請

福祉事務所です

外地から引揚げてこられた方々に対して引揚者給付金が支給されることになりました。福祉事務所では八月一日からの給付金の申請を受けています。これは先月の二十六日会が成立した「引揚者給付金等支給法」にもとづいて、引揚者及びその遺族の方々に交付されるもので、終戦によって外地における生活の本拠を失い、本邦に強制引揚げさせられ、内地で生活の再建を計るため多くの困難があつた事実に対して、見舞金として支給されるものです。

給付の対象となる方、支給額及び申請の期日は、書類作成や多くの添付書類の取揃えなど手続はかたがたむずかしいので、給付金を受ける方は福祉事務所をよくご相談下さい。

給付の対象となる人

一、昭和二十年八月十五日まで引揚げられた方
 二、昭和二十年八月十五日以後に引揚げられた方
 三、昭和二十年八月十五日以後に引揚げられた方
 四、昭和二十年八月十五日以後に引揚げられた方
 五、昭和二十年八月十五日以後に引揚げられた方

人権相談

八月定例相談は都合により休みます。緊急に相談される方は左の委員宅へお越し下さい。

武田京三(入室室) 池田智(沢の川) 上田由松(植松) 米沢保(白前)

給付を受けられない人

前項に該当する人も昭和三十一年度分の所得税額(夫婦の所得税額の合計額)が八万八千二百円をこえる場合は給付を受けることができません。(昭和二十九年から昭和三十一年までの各年度の所得税額の平均額が八万八千二百円以下であるときは支給されます)

引揚者給付金の額

支給される額は、給付を受ける方の昭和二十年八月十五日現在の年齢によって次のように区分され、十年償還の記名国債で交付されます。ただし、戦死者は年齢にかかわらず二八、〇〇〇円です。

年齢	引揚者給付金額
十八歳未満	七、〇〇〇円
十八歳以上二十歳未満	一五、〇〇〇円
二十歳以上三十歳未満	二〇、〇〇〇円
三十歳以上三十八歳未満	二五、〇〇〇円
三十八歳以上	二八、〇〇〇円

時間外のみの回収

(問) 大船除指定区域の回収は、指定時間後にごみを出す家庭があるの、そのごみについては翌朝に回収される。(大正地区)

(答) 大船除指定区域のごみの当日回収は、原則として三時までに集積して頂いた分について行う予定です。また、時間後の集積分については、翌日の地区を巡回する関係上、翌朝の回収は時間内に困難を思いますが、この場合は従来通りの収集日に行いますのでご協力を。(衛生課)

野井戸に朝を

(問) 最近野井戸や田舎に落ち込む子供が多く危険です。市と所有者が協力して野井戸に柵を作つて下さい。(大正地区)

(答) 野井戸や田舎は農作物生産のために設けられたもので、柵や扉を設けるとは、一応所有者の責任も兼ねねばなりません。近く関係者と一緒に作業上支障がなければ設置したいと思つていますが、保護される方も子供さんを危険な場所では遊ばせられないようご協力下さい。(経済課)

市内地区の発行

(問) 当市も市制十周年を迎え、市内地区の発行を計画しています。(広報課)

(答) 市内地区の発行は、現在市内地区の調査を進めており、記念事業の一として市民のみならず、要請に応えるため新地区の発行も計画しています。

災害による特別融資

申込は二十日まで

生業資金

去る六月の豪雨による被害により、生業維持と住宅の応急修理に困りの方へ、被災者生業資金の特別貸付が行われます。

この貸付は府の民生安定資金の特別措置として行われるもので、一世帯に二万円までを無利子で一年間(三十二年九月一日から三十二年九月三十日まで)貸付し、十ヶ月均等償還)とされています。

野井戸に朝を

(問) 最近野井戸や田舎に落ち込む子供が多く危険です。市と所有者が協力して野井戸に柵を作つて下さい。(大正地区)

(答) 野井戸や田舎は農作物生産のために設けられたもので、柵や扉を設けるとは、一応所有者の責任も兼ねねばなりません。近く関係者と一緒に作業上支障がなければ設置したいと思つていますが、保護される方も子供さんを危険な場所では遊ばせられないようご協力下さい。(経済課)

市内地区の発行

(問) 当市も市制十周年を迎え、市内地区の発行を計画しています。(広報課)

(答) 市内地区の発行は、現在市内地区の調査を進めており、記念事業の一として市民のみならず、要請に応えるため新地区の発行も計画しています。

給付金の請求手続

給付金の請求用紙は必要事項を記入し、右の添付書類も添えて福祉事務所へ提出して下さい。この請求書類の提出期限は本年八月一日から同月三十一日までです。

給付金の請求用紙は福祉事務所所内にありますが、なお、詳しいことは福祉事務所へお問合せ下さい。

給付金の請求手続

給付金の請求用紙は必要事項を記入し、右の添付書類も添えて福祉事務所へ提出して下さい。この請求書類の提出期限は本年八月一日から同月三十一日までです。

給付金の請求用紙は福祉事務所所内にありますが、なお、詳しいことは福祉事務所へお問合せ下さい。

野井戸に朝を

(問) 最近野井戸や田舎に落ち込む子供が多く危険です。市と所有者が協力して野井戸に柵を作つて下さい。(大正地区)

(答) 野井戸や田舎は農作物生産のために設けられたもので、柵や扉を設けるとは、一応所有者の責任も兼ねねばなりません。近く関係者と一緒に作業上支障がなければ設置したいと思つていますが、保護される方も子供さんを危険な場所では遊ばせられないようご協力下さい。(経済課)

市内地区の発行

(問) 当市も市制十周年を迎え、市内地区の発行を計画しています。(広報課)

(答) 市内地区の発行は、現在市内地区の調査を進めており、記念事業の一として市民のみならず、要請に応えるため新地区の発行も計画しています。

給付金の請求手続

給付金の請求用紙は必要事項を記入し、右の添付書類も添えて福祉事務所へ提出して下さい。この請求書類の提出期限は本年八月一日から同月三十一日までです。

給付金の請求用紙は福祉事務所所内にありますが、なお、詳しいことは福祉事務所へお問合せ下さい。

給付金の請求手続

給付金の請求用紙は必要事項を記入し、右の添付書類も添えて福祉事務所へ提出して下さい。この請求書類の提出期限は本年八月一日から同月三十一日までです。

給付金の請求用紙は福祉事務所所内にありますが、なお、詳しいことは福祉事務所へお問合せ下さい。

野井戸に朝を

(問) 最近野井戸や田舎に落ち込む子供が多く危険です。市と所有者が協力して野井戸に柵を作つて下さい。(大正地区)

(答) 野井戸や田舎は農作物生産のために設けられたもので、柵や扉を設けるとは、一応所有者の責任も兼ねねばなりません。近く関係者と一緒に作業上支障がなければ設置したいと思つていますが、保護される方も子供さんを危険な場所では遊ばせられないようご協力下さい。(経済課)

市内地区の発行

(問) 当市も市制十周年を迎え、市内地区の発行を計画しています。(広報課)

(答) 市内地区の発行は、現在市内地区の調査を進めており、記念事業の一として市民のみならず、要請に応えるため新地区の発行も計画しています。

給付金の請求手続

給付金の請求用紙は必要事項を記入し、右の添付書類も添えて福祉事務所へ提出して下さい。この請求書類の提出期限は本年八月一日から同月三十一日までです。

給付金の請求用紙は福祉事務所所内にありますが、なお、詳しいことは福祉事務所へお問合せ下さい。

給付金の請求手続

給付金の請求用紙は必要事項を記入し、右の添付書類も添えて福祉事務所へ提出して下さい。この請求書類の提出期限は本年八月一日から同月三十一日までです。

給付金の請求用紙は福祉事務所所内にありますが、なお、詳しいことは福祉事務所へお問合せ下さい。

野井戸に朝を

(問) 最近野井戸や田舎に落ち込む子供が多く危険です。市と所有者が協力して野井戸に柵を作つて下さい。(大正地区)

(答) 野井戸や田舎は農作物生産のために設けられたもので、柵や扉を設けるとは、一応所有者の責任も兼ねねばなりません。近く関係者と一緒に作業上支障がなければ設置したいと思つていますが、保護される方も子供さんを危険な場所では遊ばせられないようご協力下さい。(経済課)

市内地区の発行

(問) 当市も市制十周年を迎え、市内地区の発行を計画しています。(広報課)

(答) 市内地区の発行は、現在市内地区の調査を進めており、記念事業の一として市民のみならず、要請に応えるため新地区の発行も計画しています。

給付金の請求手続

給付金の請求用紙は必要事項を記入し、右の添付書類も添えて福祉事務所へ提出して下さい。この請求書類の提出期限は本年八月一日から同月三十一日までです。

給付金の請求用紙は福祉事務所所内にありますが、なお、詳しいことは福祉事務所へお問合せ下さい。

給付金の請求手続

給付金の請求用紙は必要事項を記入し、右の添付書類も添えて福祉事務所へ提出して下さい。この請求書類の提出期限は本年八月一日から同月三十一日までです。

給付金の請求用紙は福祉事務所所内にありますが、なお、詳しいことは福祉事務所へお問合せ下さい。

野井戸に朝を

(問) 最近野井戸や田舎に落ち込む子供が多く危険です。市と所有者が協力して野井戸に柵を作つて下さい。(大正地区)

(答) 野井戸や田舎は農作物生産のために設けられたもので、柵や扉を設けるとは、一応所有者の責任も兼ねねばなりません。近く関係者と一緒に作業上支障がなければ設置したいと思つていますが、保護される方も子供さんを危険な場所では遊ばせられないようご協力下さい。(経済課)

市内地区の発行

(問) 当市も市制十周年を迎え、市内地区の発行を計画しています。(広報課)

(答) 市内地区の発行は、現在市内地区の調査を進めており、記念事業の一として市民のみならず、要請に応えるため新地区の発行も計画しています。

給付金の請求手続

給付金の請求用紙は必要事項を記入し、右の添付書類も添えて福祉事務所へ提出して下さい。この請求書類の提出期限は本年八月一日から同月三十一日までです。

給付金の請求用紙は福祉事務所所内にありますが、なお、詳しいことは福祉事務所へお問合せ下さい。

給付金の請求手続

給付金の請求用紙は必要事項を記入し、右の添付書類も添えて福祉事務所へ提出して下さい。この請求書類の提出期限は本年八月一日から同月三十一日までです。

給付金の請求用紙は福祉事務所所内にありますが、なお、詳しいことは福祉事務所へお問合せ下さい。

野井戸に朝を

(問) 最近野井戸や田舎に落ち込む子供が多く危険です。市と所有者が協力して野井戸に柵を作つて下さい。(大正地区)

(答) 野井戸や田舎は農作物生産のために設けられたもので、柵や扉を設けるとは、一応所有者の責任も兼ねねばなりません。近く関係者と一緒に作業上支障がなければ設置したいと思つていますが、保護される方も子供さんを危険な場所では遊ばせられないようご協力下さい。(経済課)

市内地区の発行

(問) 当市も市制十周年を迎え、市内地区の発行を計画しています。(広報課)

(答) 市内地区の発行は、現在市内地区の調査を進めており、記念事業の一として市民のみならず、要請に応えるため新地区の発行も計画しています。

給付金の請求手続

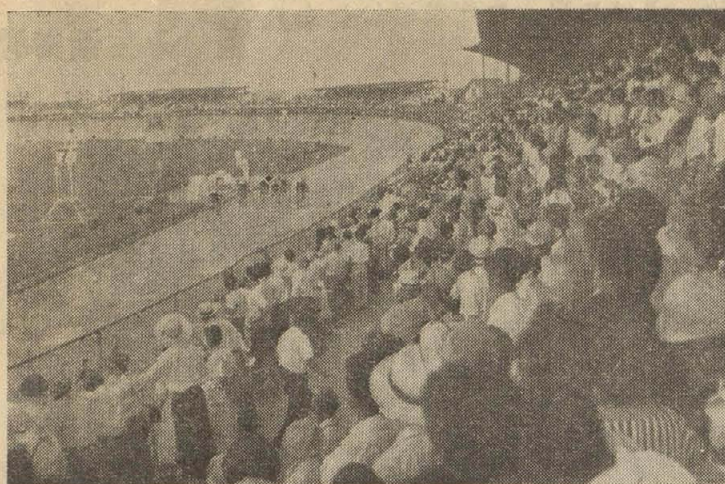
給付金の請求用紙は必要事項を記入し、右の添付書類も添えて福祉事務所へ提出して下さい。この請求書類の提出期限は本年八月一日から同月三十一日までです。

給付金の請求用紙は福祉事務所所内にありますが、なお、詳しいことは福祉事務所へお問合せ下さい。

給付金の請求手続

給付金の請求用紙は必要事項を記入し、右の添付書類も添えて福祉事務所へ提出して下さい。この請求書類の提出期限は本年八月一日から同月三十一日までです。

給付金の請求用紙は福祉事務所所内にありますが、なお、詳しいことは福祉事務所へお問合せ下さい。



総売上一億五千万円

住之江競輪終る

本年度の当市主催の住之江競輪は去る七月十六日から二十二日までの間、住之江競輪場で開催されました。今回の開催期間中はあまり天候に恵まれず、十八日は雨のため中止されました。しかしファンは連日、多数入場し、二十一日の日曜日は期間中の最高の入りで、六一、一売上も三、七、一三九千円でした。今回の総売上高は一、五、六、四七、七、〇〇〇円でした。これが競輪史上最高記録です。

第一日 二〇、五八三、〇〇〇円
 第二日 二二、五八三、〇〇〇円
 第三日 二七、〇一九、四〇〇円
 第四日 二二、九四八、五〇〇円
 第五日 三三、一三九、四〇〇円
 第六日 二七、二〇四、六〇〇円

戸籍の手数料変る

八月一日から戸籍法が改正され、戸籍簿の形式が変更されたことにより、戸籍簿(除籍)の謄本、記載事項証明など手数料が一枚につき四十円に引き上げられました。

無料で修理します

水道サービス月間

水道事業所では、去る七月二十一日から今年も水道サービス月間を行っています。この期間中は、巡回係員がお出でになるか、前日水道事業所へご連絡下さい。なお、雨天の際は八月十八、十九、二十、二十一日に延期されます。

無料で修理します

水道サービス月間

水道事業所では、去る七月二十一日から今年も水道サービス月間を行っています。この期間中は、巡回係員がお出でになるか、前日水道事業所へご連絡下さい。なお、雨天の際は八月十八、十九、二十、二十一日に延期されます。

無料で修理します

水道サービス月間

水道事業所では、去る七月二十一日から今年も水道サービス月間を行っています。この期間中は、巡回係員がお出でになるか、前日水道事業所へご連絡下さい。なお、雨天の際は八月十八、十九、二十、二十一日に延期されます。

無料で修理します

水道サービス月間

水道事業所では、去る七月二十一日から今年も水道サービス月間を行っています。この期間中は、巡回係員がお出でになるか、前日水道事業所へご連絡下さい。なお、雨天の際は八月十八、十九、二十、二十一日に延期されます。

無料で修理します

水道サービス月間

水道事業所では、去る七月二十一日から今年も水道サービス月間を行っています。この期間中は、巡回係員がお出でになるか、前日水道事業所へご連絡下さい。なお、雨天の際は八月十八、十九、二十、二十一日に延期されます。

無料で修理します

水道サービス月間

水道事業所では、去る七月二十一日から今年も水道サービス月間を行っています。この期間中は、巡回係員がお出でになるか、前日水道事業所へご連絡下さい。なお、雨天の際は八月十八、十九、二十、二十一日に延期されます。

無料で修理します

水道サービス月間

水道事業所では、去る七月二十一日から今年も水道サービス月間を行っています。この期間中は、巡回係員がお出でになるか、前日水道事業所へご連絡下さい。なお、雨天の際は八月十八、十九、二十、二十一日に延期されます。



商工会議所落成

本市に取組まれた7月15日、商工会議所が落成式を行いました。同日では、商工会議所の落成式が行われ、特産品の展示などが行われ、関係者の参加が盛んに行われました。

商工会議所落成

本市に取組まれた7月15日、商工会議所が落成式を行いました。同日では、商工会議所の落成式が行われ、特産品の展示などが行われ、関係者の参加が盛んに行われました。

商工会議所落成

本市に取組まれた7月15日、商工会議所が落成式を行いました。同日では、商工会議所の落成式が行われ、特産品の展示などが行われ、関係者の参加が盛んに行われました。

商工会議所落成

本市に取組まれた7月15日、商工会議所が落成式を行いました。同日では、商工会議所の落成式が行われ、特産品の展示などが行われ、関係者の参加が盛んに行われました。

商工会議所落成

本市に取組まれた7月15日、商工会議所が落成式を行いました。同日では、商工会議所の落成式が行われ、特産品の展示などが行われ、関係者の参加が盛んに行われました。

商工会議所落成

本市に取組まれた7月15日、商工会議所が落成式を行いました。同日では、商工会議所の落成式が行われ、特産品の展示などが行われ、関係者の参加が盛んに行われました。

商工会議所落成

本市に取組まれた7月15日、商工会議所が落成式を行いました。同日では、商工会議所の落成式が行われ、特産品の展示などが行われ、関係者の参加が盛んに行われました。

商工会議所落成

本市に取組まれた7月15日、商工会議所が落成式を行いました。同日では、商工会議所の落成式が行われ、特産品の展示などが行われ、関係者の参加が盛んに行われました。

