

# 八尾市時報

発行所 八尾市役所  
編集兼 三上 幸寿  
発行人 秀文社  
印刷所 秀文社  
毎月2回(5日20日)発行  
発行部数 23000  
定価 1部5円



## 「八尾空港まつり」

### 人権擁護相談

とき 六月二十日  
(二時~四時)  
ところ 八尾市役所  
お互に人権を尊重し、明るい社会を築きましょ。人権を犯されて困っている人はご相談においで下さい。

### 全国初の民間空港

#### 参観者 5000人

本市の新しい名所として本年四月に新築した「八尾飛行場」の開所を記念する「八尾空港祭り」は、去る五月十六日盛大に行われた。この日は晴天に恵まれ、米軍機B26、各報道機関の社機、民間航空機、及びグライダー等二十数機の参加を得、参観者約五千名が集つた。空港祭りは、自衛隊機もこれに参加し、大ヘイジエントを展開した。(写真は二十数機の機体が並んだ八尾飛行場と参観者)

### 夜間の発着もできる

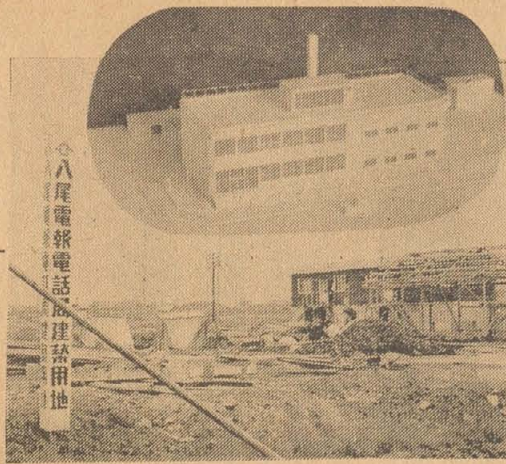
#### 総面積 約三十万坪

八尾飛行場 全国初の民間航空基地となつた「八尾飛行場」は、昭和三十一年に「八尾飛行場」として発足、次の「八尾飛行場」と改称、軍専用飛行場となり、付近の農地を強制収用の結果、面積八十五万六千坪に及び、東洋一の戦術基地となり終戦を迎えた。戦後は米駐留軍が連綿飛行場として、米軍ヘリコプター部隊が使用、その名も「取神飛行場」となつたが、二十七年米軍と協定の結果、在阪各新聞社などが飛行場の一部の使用を許可されたが昨年五月に米軍は撤去、同七月に米軍から日本政府に返還された。

### 電話の申込みは早く

#### 八尾電話局よりお知らせ

八尾電報電話局の新局舎は市役所の南四角、敷地約一千坪に建設が着工されました。この予算は建設費三千五百万円、機械設備費一億七千万円で、明年三月末にはガラス張りのスマートな鉄筋コンクリート二階建、三百坪の局舎が完成する予定です。



写真—新局舎の建設地と完成模型

### 改正された市民税

#### 所得割は百分の十五

#### 解説

昨年所得税法が改正され、その税率が七月一日から引下げられ、本市のように前年の所得税額を基礎(課税標準)として市民税を課税しているところは、本年度からその収入が相当減少し、市政が円滑に運営できなくなることが予想されます。昨年九月地方税法が一部改正され従来税率が確保できる程度に市民税の税率を改正することについて昨年の九州市会において市税条例が改正され、昭和三十一年度より実施されていることとは既にお知らせした通りです。

即ち市民税のうち均等割額は従来通り、五百円(内、府民税は自給自足割、所得割の税率が市民税は百分の十三から百分の十五に、府民税も百分の五から百分の五・五になり、市民税の合計は百分の十八から百分の二〇・五に、又、免除の範囲が今迄は年間所得三万五千円まででしたが、本年度からは四万円まで引上げられました。

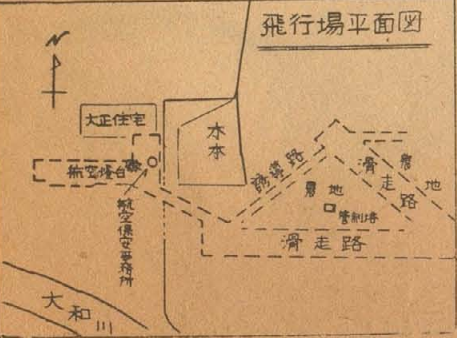
### 新鑑札をつけよう

#### 自転車・リヤカーに

去る五月十六日から二十日間市内各所で自転車・リヤカー等の鑑札一斉交換を行います。すでに大部分の方は交換済みですが、まだ残りの方は交換を早急に行ってください。交換当日は用紙や印紙等が必要ですので、お急ぎのようお願いします。また、お急ぎのようお願いします。また、お急ぎのようお願いします。

1、印鑑  
2、税金(既に納税済の方は領収書)  
3、旧鑑札(自転車・リヤカーに付けたまま)

### 飛行場平面図



- 1、昭和三十一年度特別会計 中小企業融資事業費一時借入金に関する件
- 2、昭和三十一年度特別会計 中小企業融資事業費追加更正算の件
- 3、一部事務組合規約制定の件
- 4、長瀬川沿岸下水道組合協議員選挙の件
- 5、昭和三十一年度八尾市地価再評価法処分承認の件

七日・十時開会

### 出入は許可を得て

別項掲載の通り、八尾飛行場の整備工事も完成し、東側に防衛庁、西側に航空局を初め各新聞社並びに各航空会社の事務所が設置され、現在本格的な活動が開始されています。このため今までのように、一般飛行者の飛行場内立入はできなくなり、事前飛行場内へ立入を必要とする時は、事前に同地にある八尾航空保安事務所の承認を得た上、その指示に従って出入するよう要請がありました。なお、農耕者は指定の箇所を誘導路を直角に横断することに限定されています。

単独電話架設料 三万四千三百円  
内訳 債券二万円、負担金一万円、装置四千円、加入金三千円  
併設電話架設料 一万八千三百円  
内訳 負担金一万四千円、装置四千円、加入金三百円

### 事務分担決まる

農友助役新任に伴う両助役の事務分担は左記の通り決定した。  
古藤助役 秘書課、広報課、土木課、面  
工芸館、福祉事務所、水道事業  
所、消防署  
農友助役 総務課、税務課、徴収課、会  
計課、衛生課、経済課、出退所  
市立病院、教育関係事務  
両助役共 市議会提出議案、人事、任免  
給与、分限、懲戒、条例、規則  
訓令その他公文書、令送の運用  
の事務、広報及び公報、その他  
重要又は異例に属し両助役の所  
管とすることを必要と認められ  
る事務。

### 泥の処理を早く

(問) 先日、日市や、農家の方々が久宝寺小学校から北へ流れている用水路の溝に泥を捨てたが、お各所に泥が放置されて、臭気を発生させている。至急処理して頂きたい。(久宝寺町R・Y生)

(答) 現在用水路の溝に泥が溜まっています。農協では田圃を前にかがいで用水路の溝に泥を捨てておられ、同様の被害が多数発生してまいりました。市では早速農協へ連絡し、泥を処分しました。(経済・広報課) 踏切と広場を歩き易く

### 近鉄八尾駅の踏切は板石の隙間が広く、下駄の歯が間にハマって取れない場合があり、老人の歩行が甚だ危険である。又駅前広場は道が狭く、雨の時は自動車のハネが飛び、通行人は甚だ迷惑である。踏切と広場の舗装を早くしては。 (西郷一市民) (答) 駅前を進行される市民の皆様には大変ご迷惑をかけて恐縮です。踏切の修理は緊急対策と同様に進行予定でしたが、八尾市内の電話が自動式となり、七月頃踏切の下に電話線埋設工事を行われますから、工事終了後直ちに舗装します。(近鉄八尾駅)

### お金の配給

六月分の家賃用米の配給は次の通り十一日分です。  
第一回 内地米 三百  
指定外米 二百  
第二回 内地米 三百  
第三回 内地米 三百  
なお内地米配給日数は九日と本  
市におき、そのうち一般用内  
地米配給日数は八日、他の一日  
分は緊急処理を要する内地米とな  
っています。  
指定外米及び外米の銘柄別配給  
品目は次のとおり予定されていま  
す。(イ) 指定外米は、スペイン米を予  
定  
(ロ) 外米は、ヒルマ米を予定

もれなく提出下さい

在外事実調査始まる

政府では、全国一斉に在外事実調査を行... 調査員は引揚者世帯の代表者が... 世帯主を代表して記入します。

住所氏名の報告は

14日までに福祉事務所へ

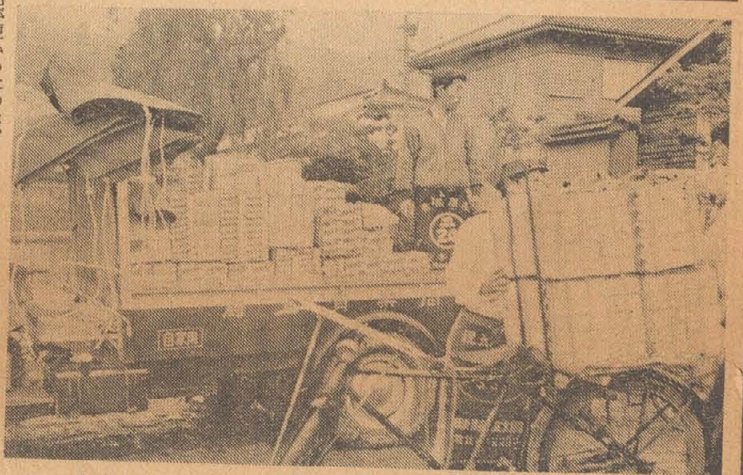
以上のように今回の「在外事実調査」は引揚者が、補償を受ける... 本市では、市内の引揚者も少なくなく...

振興委員へのお願い

委員の皆さん、常に市政にご協力賜わり有難うございます。今回別掲の通り政府においては在外事実調査がなされることになり、本市に於ても本市在任の引揚者委員の調査を完了し、氏名を報告するよう指示を受けました。しかしながら現在本市には完全な引揚者の名簿もなく、又調査提出までの期間が短いため、ご協力をお願いいたします。

水道の水は大丈夫です

放射性物質による汚染が心配されていますが、本市の水は安全です。水道局では、放射性物質の検出値が極めて低いことを確認しています。市民の皆様は、安心して水を飲用してください。



当市の特産「朝取りいちご」の出荷たけなわ (南高安農協)

自振委 合同定期総会終る

全議案回満に可決



市長 菅野 昭三

当市合同の第六回定期総会が五月二十六日午後二時、本会会館で開かれ、全議案回満に可決されました。菅野市長が出席し、報告を行いました。

住民登録は出張所で 外国人登録は本庁

戸籍課で発行する証明書を、戸籍関係と住民登録関係とに別記されています。住民登録は出張所で、外国人登録は本庁で行われます。

慰問品への感謝

寄るべない養老院の老人連に真心のこもった慰問品を次の方々が届けてくれました。心からお礼申し上げます。

統計図表 募集

統計図表の調査に協力をお願いします。募集期間は六月五日から二十日です。

お知らせ

現在南高安診療所では内科小児科の外に、歯科の診療も行っています。ご利用ください。

お知らせ

診察時間は午前九時～午後九時（日曜日は休診）です。予約は必要ありません。

タバコは 市内で 買えます

市内の指定された店舗でタバコを購入できるようになりました。ご来店ください。

お知らせ

南高安診療所の受付時間を変更いたします。ご留意ください。

自治振興委員の紹介 (続)

- 久宝寺 西川 一 植村清三郎
西川 二 植村清三郎
西川 三 植村清三郎
西川 四 植村清三郎

お知らせ

南高安診療所の受付時間を変更いたします。ご留意ください。

お知らせ

南高安診療所の受付時間を変更いたします。ご留意ください。

お知らせ

南高安診療所の受付時間を変更いたします。ご留意ください。