

第六編 社会福祉

（ 演 説 会 ）

日 時 場 所 演 説 者  
1914. 11. 15 東京 山手 山手 山手

第六編

演 説 会

演 説 会

1) 演 説 会 演 説 者  
2) 演 説 会 演 説 者  
3) 演 説 会 演 説 者

4) 演 説 会 演 説 者  
5) 演 説 会 演 説 者  
6) 演 説 会 演 説 者

7) 演 説 会 演 説 者  
8) 演 説 会 演 説 者  
9) 演 説 会 演 説 者

国  
的  
的  
よ  
の  
約  
誕  
社  
つ  
子  
る

## 社会福祉

### 概 説

たがいに助けあい、勤ましあつて生活して行くことは家庭にあつても国家にとつても必要なことである。幸い憲法は市民が健康に最低の文化的生活を営むことを権利として認め、これによつて市民は国家の責任による生活の保障をあたえられた。民生の安定、これはまた国家の繁栄えの基底でもある。

先ず従來の慈善的恩惠的な性格の殻をやぶつて国家責任による保障を約束して、戦後生活保護法が、続いて児童福祉法、身体障害者福祉法が誕生し、昭和26年10月社会福祉事業法によつて福祉事務所が設立され、社会福祉を目的とするあらゆる法律が、より効果的に行われることとなつた。

本市にあつても福祉事務所を中心に戦傷病者戦没者遺族の援護法、母子福祉法をも含めて広般な福祉厚生事務と各種施設の運営に努力している。

### 生活保護実施状況

(昭和28年1月～12月)

	実人員	延人員	保 護 費	1人当り (月額)	
				平 均 保 護	費
	人	人	円	円	
生活扶助	1,317	11,444	10,644,427		930
教育扶助	426	3,746	1,337,379		357
住宅扶助	1,030	8,443	747,585		89
医療扶助	645	3,165	11,167,772		3,529
出産扶助	2	2	3,555		1,778
生業扶助	4	4	14,310		14,310
葬祭扶助	43	43	97,963		2,278
実 数	1,520	13,025	24,012,991		1,844

生活保護開始の傾向

(昭和28年1月～12月)

原因 扶助の種類	生計中心者の						家族の病氣	扶養者の増加	家族収入の減少	親戚友人よりの援助の減少・喪失	財産の減少・喪失	年金・社会保険給付の不足、停止	その他	合計	
	死亡又は不在	身体障害書	老衰	病氣	失業	収入の減少									
生活扶助	22	2	16	183	2	44	10	5	20	32	15	19	12	25	407
教育扶助	3			46		18	13	6	3	4	3	9	3	38	146
住宅扶助	13		8	142	2	83	20	2	15	29	8	20	10	50	402
医療扶助	2			196		2				5		2	9	2	421
	1			1											2
生業扶助														4	4
葬祭扶助		1				31				10				1	43
合計	41	3	24	599	4	147	43	22	34	65	29	50	34	120	1,425

老人保護

名称	所在地	定員	室数	建坪	敷地面積
八尾市立養老院	八尾市安中83の1	40人	20	195坪	791坪

児童福祉

(昭和28年12月31日現在)

名称	所在地	保母数	定員	保育児童数
市立西郡保育所	八尾市西郡1197	4名	80名	106名
市立亀井保育所	八尾市亀井568	4	80	93
市立西郷保育所	八尾市西郷1	3	60	57
八尾隣保館保育所	八尾市成法寺180	4	100	95

母子保護

(昭和28年12月31日現在)

名称	所在地	定員	収容数	
			世帯数	人員
市立西郷母子寮	八尾市西郷1	9世帯	9世帯	22人

生活保護施設

名 称	施設の種類	所 在 地	定員	収 容 数	
				世帯数	人員
八尾隣保館三徳寮 更生施設		八尾市成法寺180	24世帯	22世帯	82人
八尾隣保館三徳寮 宿所提供施設		同 上	7	7	19

身体障害者福祉

(障 害 別)

(昭和28年12月31日現在)

性別	障害	視力障害	聴力障害	言語機能障害	肢体不自由	中枢神経機能障害	計
	男		76人	17人	5人	85人	
女		50	19	5	36	23	133
計		126	36	10	121	71	364

(年 令 別)

(昭和28年12月31日現在)

性別	年令	0~9	10~19	20~29	30~39	40~49	50~59	60~69	70才以上	計
	男		5人	17人	26人	47人	54人	45人	32人	
女		10	11	20	22	21	22	19	8	133
計		15	28	46	69	75	67	51	13	364

公 益 質 舗

八尾市立公益質舗は昭和10年7月1日資金1万5千円を以て業務を開始し昭和23年市制施行とともに資金も100万円に改め、更に昭和26年に至つて200万円に増額、同年11月市民の要望に沿つて第二質舗を増設、その後資金を341万円に増資し、市民の金融機関として市民生活と不即不離の関係にあつて活躍している。

利 用 状 況

(各年1月~12月)

年度	利用者	労働者	俸給生活者	小工業者	小商人	農業者	その他	計
	昭和26年度		2,584人	1,471人	78人	369人	25人	
昭和27年度		2,698	1,431	93	521	25	695	5,463
昭和28年度		2,483	1,535	105	585	37	794	5,539

事業成績

(各年1～12月)

年 度	貸 付 金	回 収 金	利 子 取 入
昭和26年度	4,271,270円	3,728,770円	389,945円45銭
昭和27年度	5,279,620	4,564,330	712,207.00
昭和28年度	5,067,860	4,725,300	938,914.00

住 宅

名 称	所在地	戸数	使用料	構 造
萱振引揚者住宅	萱 振	10	300円	木造平家建
市営住宅 (第1.2種)	萱 振	70	700～1,700円	同上
府営住宅 (各種)	山本、安中 萱振、中野	645	450～1,500円	同上 (一部二階建)

共同浴場

(名 称) 西郡共同浴場

(所在地) 八尾市西郡 1,008

同和事業の一環として環境衛生の改善のために設立された本共同浴場は、西郡共同浴場運営委員会の手によつて運営され、地域社会福利に奉仕している。

授産場

(名 称) 八尾市立授産場

(所在地) 八尾市八尾水池通北5丁目1番地

未亡人、困窮者の授産指導を図り、その自立更生を促進するため昭和28年に設立された。

募 金

	年 度	目 標 額	募 金 額	達成率
共同募金	昭和27年度	1,291,000円	1,122,471円70銭	86.9%
	昭和28年度	1,279,000	1,001,109. 50	78.3
赤十字募金	昭和27年度	471,689	559,524. 50	118.6
	昭和28年度	465,061	608,518. 50	131.0

戦没者・引揚・未復員未帰還・戦傷者

戦 没 者	引 揚 者	未復員未帰還者	戦 傷 者
1,445人	3,742人	38人	62人

2月)

収 入

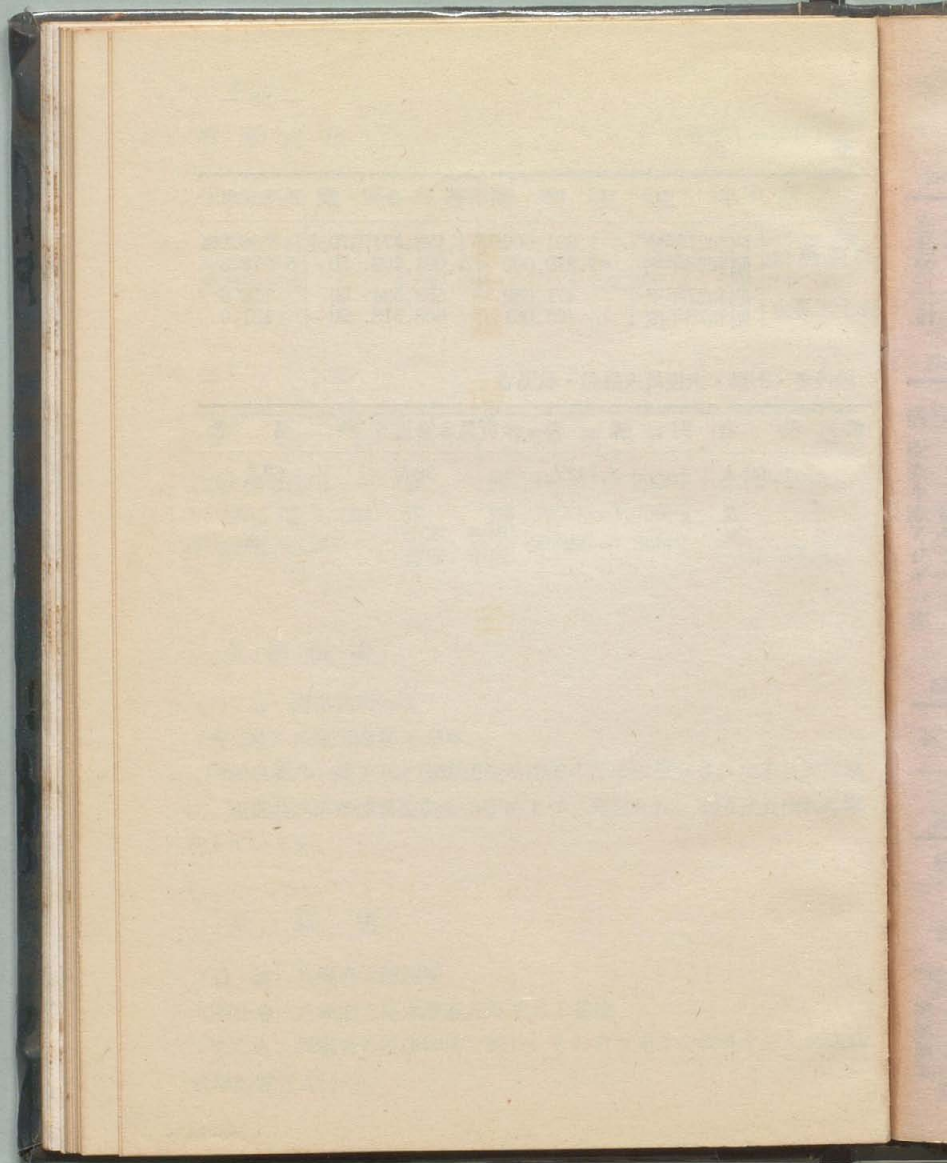
5円45銭  
7. 00  
4. 00

造

家建  
上  
上  
階建)

共同浴場  
福利に奉

ため昭和





第七編  
衛

生