

第十編 治安・防災

廣東通志

卷之...

廣東	廣西	雲南	貴州	四川	陝西	甘肅	山西	山東	河南	湖北	湖南	江西	浙江	福建	廣東
...

卷十

卷十



市警察(左)



消防署(右)





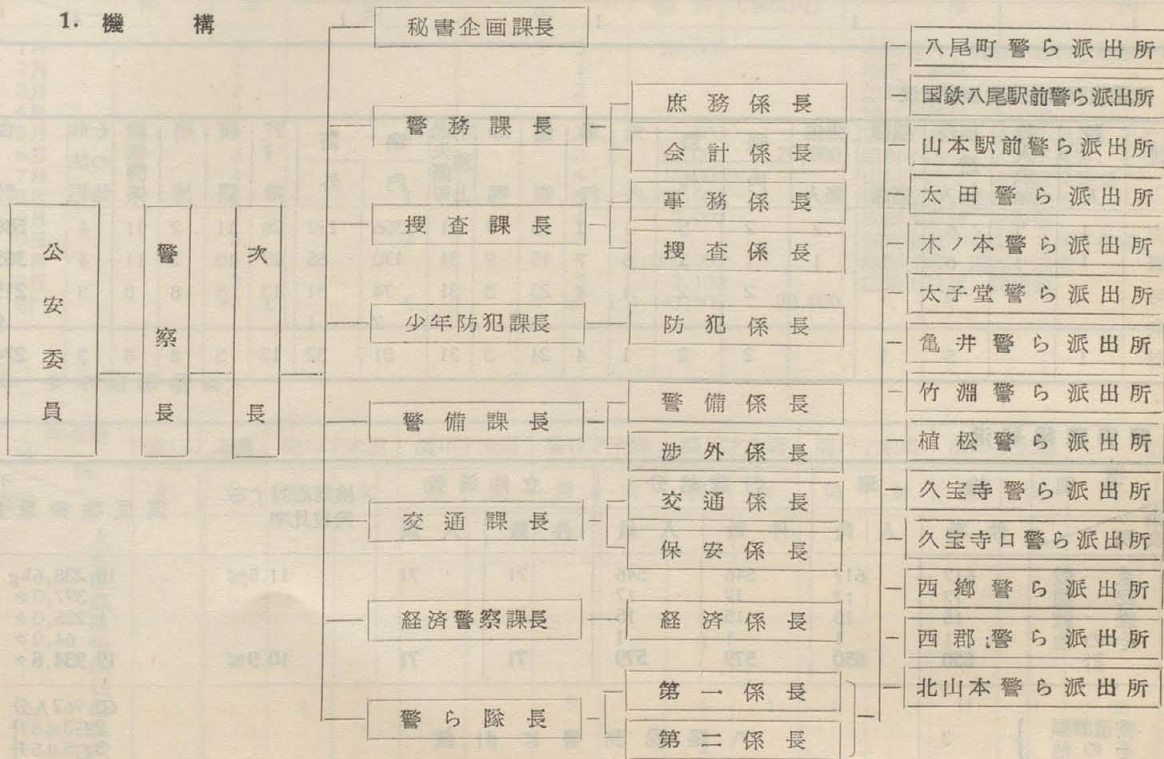
左…晴天には大阪城も見える消防火の見櫓（高さ南海高島屋と同じ）中央は庁舎屋上に
踊る火災予防週間アドバルーン右は出初式に於ける消防庁舎前に揃った消防ポンプ



此圖為上海南京路之景，左為南京路之建築，右為南京路之塔，中間為南京路之塔。

市 警 察

1. 機 構



2. 裝 備

乗 用 車	ウイーンボンキヤリヤー	サ イ ド カ ー	オ ー ト 三 輪 車	自 転 車
1	1	1	1	47

3. 犯罪種別事件発生検挙状況

罪種別 発生 検挙 別	殺 人	殺人未遂	建 造 物入	強 盗	強 傷 盗人	強 盗		失 火	暴 行	傷 害	恐 喝	過失 業務 上害	窃 盗		詐 欺	横 領	賭 博	贓物 関係	刑 法の 他犯	合 計
						内	外						内	外						
生	1	1	6	1	2	2	3	1	7	15	9	31	356	197	26	11	2	11	4	686
検	1	1	6	1	1	1	2	6	7	15	9	31	170	65	27	10	2	11	4	365
人	男	1	5	1		2	2	1	4	23	3	31	74	31	13	5	8	8	3	215
	女									1			7	1						9
員	計	1	5	1		2	2	1	4	24	3	31	81	32	13	5	8	8	3	224

4. 経済取締状況

違反 対象 物資 別	種 別	検 挙		行政処分		立件送致		検挙に対する 送致比率	違反物資数量
		件数	人員	件数	人員	件数	人員		
食	主 食 米 麦 雑 穀 の 計	617	617	546	546	71	71	11.5%	18,238.6kg 397.0㍊ 1,235.0㍊ 64.0㍊ 19,934.6㍊
		17	17	17	17				
		15	15	15	15				
		1	1	1	1				
		650	650	579	579	71	71	10.9%	
糧	嗜好食品 密造酒類 その他	3		八尾税務署に引渡					60,962人分 2石3斗8升 3石5斗5升 5石9斗3升

火博害罪券造犯計															3	2	4		9			
妨殺証偽刑															1				1			
來失價鑑他刑															6				1			
矢賭往贓過有印	4														15	1	11	17	1	53		2

7. 巡查派出所区劃名稱

派出所名稱	所在地	管轄町名	配置定員
久宝寺口警邏派出所	八尾市 久宝寺	久宝寺、久宝寺口の一部、安中の一部	1名
久宝寺	〃	三津、佐堂	1〃
西郷	〃	西郷、穴太、萱振、東郷	1〃
西郷郡	〃	(旧西郡町)	1〃
山本駅前	〃	山本、中野、小坂合	2〃
北山本	〃	北山本、山本	1〃
国鉄尾田驛前	〃	安中、八尾座、澁川、植松の一部	2〃
入太田	〃	八尾、大信寺、木戸、庄ノ内、今井、成法寺、別宮、 西郷の一部、仲之町	1〃
太子堂	〃	太子堂、澁川の一部	1〃
植木ノ	〃	植松	1〃
植木亀竹	〃	北木ノ本、南木ノ本	1〃
	〃	龜井、竹淵の一部	1〃
	〃	竹淵、亀井の一部	1〃

8. 遺失物及拾得物件

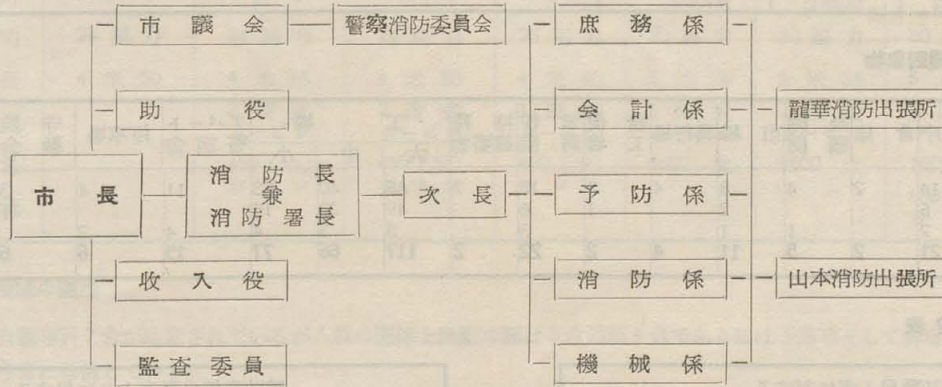
	遺失	拾得	処 分			
			遺失者下付	拾得者下付	保管	申
総通物 貨品	件数	361	776	59	132	717
	件金	73	354	31	56	323
	件数	531,531.00	246,090.71	62,318.30	13,981.41	183,772.41
	点数	353	422	28	76	394
		467	872	103	253	764

消 防

1. 組 織

八尾市の消防は條例に依つて市長が之を管理しており市長より任命を受けた消防長が管内の消防行政を消防組織法及び消防法によつて執行しているのである。消防長は市長の承認を得て消防職員を任命し消防事務を掌らしめている。当市は消防長と消防署長は兼務している。

2. 機 構



3. 職員配置

署所名	職名及係名	消防司令長	消防司令	消防司令補		消防士長				消 防 士						書記	計	
		消防長兼消防署長	次 長	予防	機械	予防	消防	会計	庶務	予防	会計	庶務	機械	機関	取締			放水
本 署 龍 華 出 張 所 山 本 出 張 所 計		1	1	1	1	1	1	1	1	4	1	1	2	2	2	14	3	37
		1	1	1	1	1	5	1	1	4	1	1	2	2	2	6	18	3

4. 累年火災統計

年 度	出火件数	損 害 額	焼失坪数	死 傷 者	備 考
昭和21年4月以降	11件	5,839,291	276 坪		八尾消防署開設(4月1日)以降 12月1日組合消防解散 八尾市消防署開庁
昭和22年	20〃	7,462,890	677 〃	6	
〃 23年	24〃	1,772,853	125 〃		
〃 24年	34〃	8,291,490	368 〃	1	
〃 25年	24〃	17,665,620	437.5 〃	14	
〃 26年	20〃	3,294,426	96 〃		

5. 消防特別警備対象物

種別 署所別	官公庁	倉庫	金機	融関	市場	興行場	工 場	学 校	特 殊	工 場			アバート 寄 宿 舎	停車場	寺 院 会	危 險 物 製 造 所 等
										大	中	小				
本署	14	2	4	8	4	1	13	2	65	40	58	11	4	38	109	
龍華出張所	5			2		1	6		49	23	15			17	9	
山本出張所	2		1	1			3		3	3	4	4	2	5	9	
計	21	2	5	11	4	2	22	2	117	66	77	15	6	60	127	

6. 平均比較表

消防職員1名に対する			
面積	世帯数	戸数	人口
0,385平方糎	321世帯	289戸	1,420人
50 名			

消防鞭筒自動車1台に対する			
面積	世帯数	戸数	人口
2,756平方糎	2,295世帯	2,061戸	10,143人
7 台			

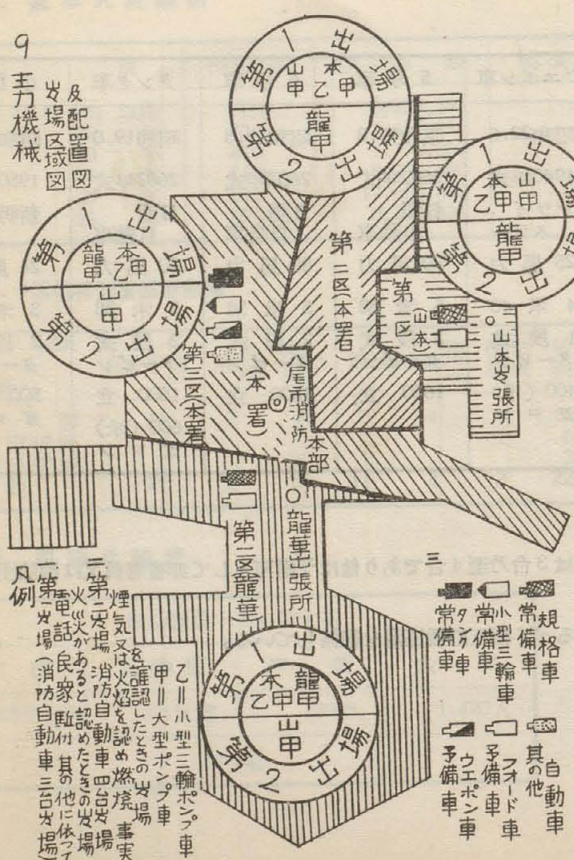
7. 消防自動車の現況

項目 \ 車番号	1号車	2号車	3号車	ウエボン車	5号車	6号車	タンク車	小型車
購入年月日	昭和 8.4	昭和 9.8	昭和10.5	昭和22.6	昭和19.8	昭和19.8	昭和19.8	昭和25.11
年 式	1932年式	1934年式	1935年式	1940年式	2602年式	2602年式	2602年式	1950年式
製 造 所	フオード	フオード	フオード	クライ スラー	日産 自動車	日産 自動車	日産 自動車	新明和 興業
実 馬 力	24 馬力	24 馬力	24 馬力	25 馬力	80 馬力	80 馬力	80 馬力	24 馬力
全 車 長	4 米 50	4 米 65	4 米 80	4 米 40	5 米 38	5 米 38	5 米 38	3 米 63
ポンプ型式		2 段 式 タービン	2 段 式 タービン	1 段 式 タービン	2 段 式 タービン	2 段 式 タービン	2 段 式 タービン	2 段 式 タービン
放 水 量		450 (米) ガロン	450 (米) ガロン	400 (米) ガロン	1600 立	1600 立	1600 立	500 (米) ガロン
タンク貯水量							600 (米) ガロン	

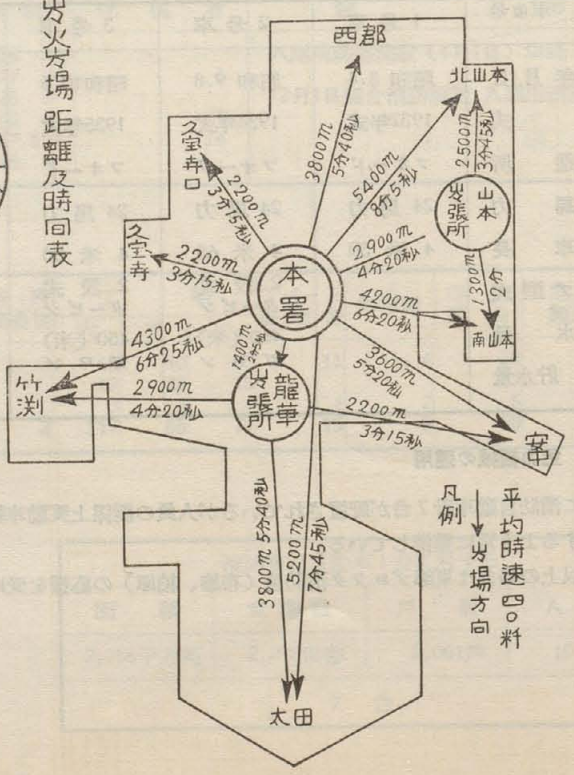
8. 主力機械の運用

当署に消防自動車計7台が配置されているが人員の関係上実動車輛は3台乃至4台であり他は予備車として非番番員又は消防団に於て運用するよう常に整備している。



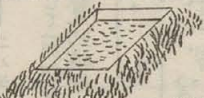


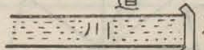
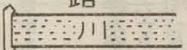
中火以上の場合は東部ブロック消防署（布施、柏原）の応援を受けるべく相互応援協定を締結している。



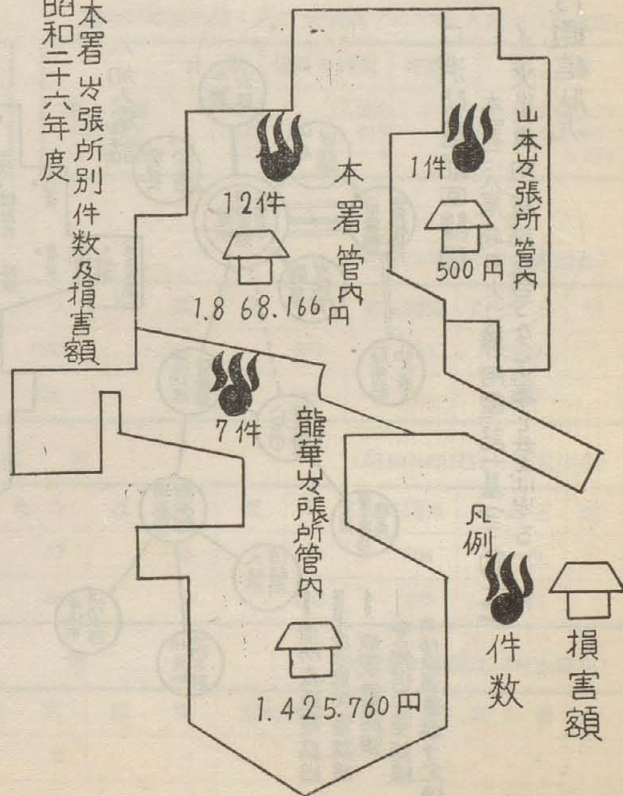
10. 火場距離及時回表



11. 消防水利一覽

 <p>消防用推定井戸</p>		<p>消防栓</p> <p>2 1/2</p> 																						
<table border="1"> <tr><th>本署</th><th>龍華</th><th>山本</th><th>計</th></tr> <tr><td>井戸</td><td>29</td><td>9</td><td>14</td><td>52</td></tr> </table>	本署	龍華	山本	計	井戸	29	9	14	52	<table border="1"> <tr><th>本署</th><th>龍華</th><th>山本</th><th>計</th></tr> <tr><td>公設</td><td>236</td><td>90</td><td>48</td><td>374</td></tr> <tr><td>私設</td><td>16</td><td>4</td><td>14</td><td>34</td></tr> </table>	本署	龍華	山本	計	公設	236	90	48	374	私設	16	4	14	34
本署	龍華	山本	計																					
井戸	29	9	14	52																				
本署	龍華	山本	計																					
公設	236	90	48	374																				
私設	16	4	14	34																				
 <p>地下式貯水槽</p>		 <p>貯水槽</p>																						
<table border="1"> <tr><th>本署</th><th>龍華</th><th>山本</th><th>計</th></tr> <tr><td>地下貯</td><td>3</td><td>1</td><td></td><td>4</td></tr> </table>	本署	龍華	山本	計	地下貯	3	1		4	<table border="1"> <tr><th>本署</th><th>龍華</th><th>山本</th><th>計</th></tr> <tr><td>貯</td><td>5</td><td>4</td><td>2</td><td>11</td></tr> </table>	本署	龍華	山本	計	貯	5	4	2	11					
本署	龍華	山本	計																					
地下貯	3	1		4																				
本署	龍華	山本	計																					
貯	5	4	2	11																				
 <p>呼水設槽</p>		 <p>池 (指定水利)</p>																						
<table border="1"> <tr><th>本署</th><th>龍華</th><th>山本</th><th>計</th></tr> <tr><td>呼水</td><td>1</td><td></td><td>1</td><td>2</td></tr> </table>	本署	龍華	山本	計	呼水	1		1	2	<table border="1"> <tr><th>本署</th><th>龍華</th><th>山本</th><th>計</th></tr> <tr><td>池</td><td>13</td><td>4</td><td>2</td><td>17</td></tr> </table>	本署	龍華	山本	計	池	13	4	2	17					
本署	龍華	山本	計																					
呼水	1		1	2																				
本署	龍華	山本	計																					
池	13	4	2	17																				
<p>道</p>  <p>橋</p>		<p>路</p> 																						
<p>河川橋梁利用場所</p> <p>常時使用可能</p>		<p>季節的使用可能</p>																						
<table border="1"> <tr><th>本署</th><th>龍華</th><th>山本</th><th>計</th></tr> <tr><td>常時</td><td>2</td><td>2</td><td>1</td><td>5</td></tr> </table>	本署	龍華	山本	計	常時	2	2	1	5	<table border="1"> <tr><th>本署</th><th>龍華</th><th>山本</th><th>計</th></tr> <tr><td>季節</td><td>12</td><td>7</td><td>3</td><td>22</td></tr> </table>	本署	龍華	山本	計	季節	12	7	3	22					
本署	龍華	山本	計																					
常時	2	2	1	5																				
本署	龍華	山本	計																					
季節	12	7	3	22																				

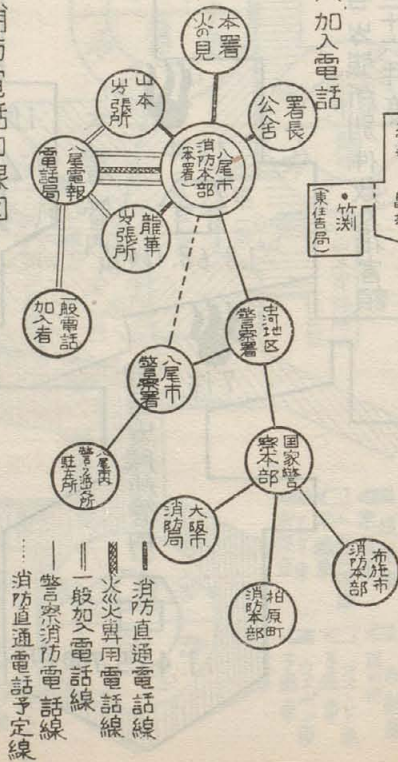
12. 本署及張所別件数及損害額
昭和二十六年度



13. 通信状況

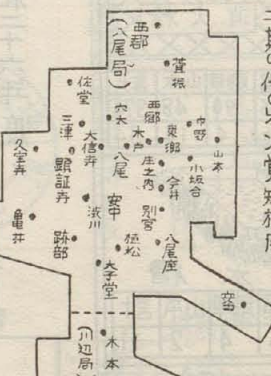
イ. 火災専用電話(番号なし)火事と云えばわかる
 本署に八尾局の火災専用電話一基(手動式)

ロ. 消防電話回線図



ハ. 加入電話

東住吉局



ニ. 其の他の火災覚知機関

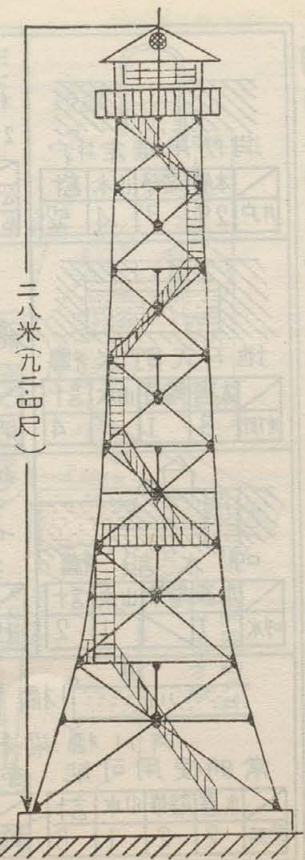
覚知方法として前記電話の外民衆駆付及火の見による発見がある

八尾市消防本部本署者

八尾局六一五八四三番

龍華出張所八尾局八六八番

山本出張所八尾局七二七番



二八米(九二四尺)

14. 火災統計

昭和25年度

	件数	罹災世帯数	死傷者	損害額
全 国	19,243	20,559	4,692	21,812,185,399
大阪府下	1,692	589	429	722,187,695
八尾市	24	19	14	17,665,620

昭和26年度全国8月末 大阪府下10月末 八尾市12月末現在

	件数	罹災世帯数	死傷者	損害額
全 国	14,558	10,858	3,879	14,088,429,133
大阪府下	1,400	419	267	627,541,093
八尾市	20	4		3,294,426

15. 主たる火災原因

全 国

(昭和26年度は8月末現在)

種 別	煙 突	焚 火	弄 火	こ た つ	取 灰	煙 草	電気関係	か ま ど	油 類
昭和25年度件数	1,863	1,189	1,114	820	1,094	957	1,990	1,107	815
昭和26年度件数	1,690	992	995	736	792	945	1,410	807	594

大 阪 府 下

(昭和26年度は10月末現在)

種 別	煙 突	焚 火	弄 火	こ た つ	取 灰	煙 草	電気関係	か ま ど	油 類
昭和25年度件数	144	53	42	32	46	96	404	49	169
昭和26年度件数	123	45	30	26	34	102	293	42	89

八 尾 市

(昭和26年度は12月末現在)

種 別	使用火の 不始末	燈 火	マ ッ チ	煙 草	煙 突	電気関係	油 類	其 の 他	合 計
昭和25年度件数	5	1	1	0	4	6	3	4	24
昭和26年度件数	4	0	1	3	2	3	1	6	20

消 防 団

設置の目的

消防団は郷土愛護の精神を以て社会の災厄を防止することを目的とし、水火災の予防警戒及防王、救護並に非常災害等の場合における警戒及救護に従事する。

発 足

八尾市発足と共に当消防団も諸種の設備に万全を期すべく準備中であつたが、消防団令の廃止と消防法の制定により旧消防団は一應解散し、昭和二十三年十二月一日より本市会の議決を経て新しく現在の八尾市消防団が発足した。

任 免、給 與

消防団の定数、任免、給与、服務に関しては條例によつて定める。

1. 消防団長は市長がこれを任免する。
2. 団員については警察消防委員会の推薦により市長がこれを任免する。
3. 分団長及部長は団員の互選により団長がこれを任免する。

團 員	定員150人	(昭和26年12月31日現在)
団 員	121人	
分 団 数	5	(旧町村を単位として分団1を置く)
団 長	1人	
副 団 長	3人	
分 団 長	4人	(2名副団長兼任)
部 長	12人	

第十一編 水道